

豊田市中心図書館 事業概要

＝令和6年度＝



豊田市では毎月23日を「本を語ろう」の日と定め、
家族全員で本を読み、話し合う時間を持つことを
推奨しています。

は じ め に

豊田市中心図書館は、平成10年に名鉄豊田市駅東側にある豊田参合館内に開館いたしました。今年度で26年目を迎え、開館以来大変多くの方々にご利用いただいております。

この間、デジタル化の加速や社会の高齢化など、図書館界を取り巻く環境は大きく変化しています。平成15年には地方自治法の一部改正により指定管理者制度が創設され、民間企業やNPO法人などが運営に携わるようになりました。図書館運営も多様化し、開館時間の延長、開館日の拡大、子育て支援、館内への書店・カフェ設置、電子図書館の導入といった利用者のニーズや地域性に沿ったサービスを展開する図書館も現れています。

当館においては、平成27年1月に豊田市中心図書館運営基本方針（人と地域の育ちを支援する知と心のオアシス）を策定いたしました。方針では、「出会いと交流」「子どもの読書活動」「課題解決」の3つの柱のもとに7つの図書館像を掲げ、それらを実現するべく、効果的・効率的な運営を行うこととしました。平成29年度からは指定管理者制度を導入し、新たな体制の下で、開館時間の延長、自動貸出機の設置を行い、専門性の向上、地域との連携強化などに取り組みました。

令和5年度は、新型コロナウイルス感染症の位置付けが5類に移行したことを受け、感染拡大防止対策を緩和し、館内をコロナ前の状態に戻しました。ほかに開館25周年を祝い、記念イベントとして小説家・平野啓一郎氏の講演会や、豊田ご当地アイドルStar☆Tとの連携展示などを実施しました。また、7月からは中央館内全フロアにFree Wi-Fiを導入するなど、利用サービスの拡充に努めました。

「第11回豊田市学校や地域の図書館を使った調べる・伝える学習コンクール」には5,397点の作品の応募がありました。そのうち1点が「第27回図書館を使った調べる学習コンクール」にて文部科学大臣賞を受賞し、3点が優良賞を受賞しました。また、教育委員会と図書館が開催している「豊田市学校や地域の図書館を使った調べる・伝える学習コンクール」の取組が評価され、前年度に続き、図書館を使った調べる学習活動賞を受賞しました。

今後も引き続き、図書館に求められる多様な要望や時代の要請を真摯に受け止め、市民の自立を支援する図書館作りを目指してまいります。

最後に、令和6年度事業概要をご報告するにあたり、多くの皆様方に更なる図書館事業の充実のためのご意見、ご指導を賜りますようお願い申し上げます。

令和6年6月

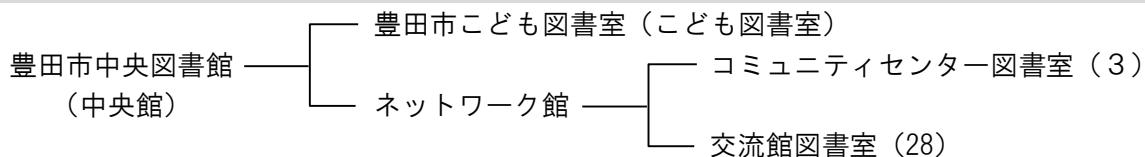
豊田市中心図書館

目 次

は じ め に	1
Ⅰ 図書館サービス	3
Ⅱ 所蔵資料	6
Ⅲ 図書館事業	8
Ⅳ 中央館	26
Ⅴ 利用状況	27
Ⅵ 組 織	29
Ⅶ 図書館協議会	30
Ⅷ 予算と重点取組項目	31
資 料 編	
1 図書館のあゆみ	32
2 歴代協議会委員	37
3 ネットワーク館及び分館	38
4 年度別中央館・ネットワーク館 蔵書冊数	40
5 令和5年度 分類別蔵書増減冊数及び分類別蔵書冊数	41
6 館別蔵書数（令和5年度末）	42
7 逐次刊行物の種別一覧（中央館 開架分）	42
8 令和5年度 電子図書館 分類別蔵書点数及び特集別蔵書点数	43
9 中央館・ネットワーク館 年度別登録者数、貸出利用者数、貸出冊数	44
10 令和5年度 中央館月別統計一覧	44
11 令和5年度 ネットワーク館月別統計一覧	46
12 令和5年度 ネットワーク館別統計一覧	46
13 令和5年度 こども図書室月別統計一覧	47
14 令和5年度 中央館年齢別貸出利用者数・貸出冊数	47
15 令和5年度 最多利用図書	48

I 図書館サービス

1 図書館サービスの体系



豊田市における図書館サービスは、中央館及びネットワーク館で構成され「どこでも借りられ、どこでも返せる」を実現している。

中央館では、収集した図書資料を図書館システムで集中管理している。

子ども図書室は、平成7年3月26日に開館し、平成20年4月1日から中央館の分館となった。

蔵書規模は、中央館が約103万冊、各ネットワーク館が約55万冊、子ども図書室が約2万9千冊である。

※ネットワーク館は、各施設担当課と協定を交わした指定管理者が運営している。

2 中央館サービス

(1) 一般図書サービス

① 館内利用

入館者は自由に資料の利用ができる。ただし、AV資料の視聴は登録利用者に限られる。また、閲覧席は車椅子専用席を始め、20歳以上専用席などの各種専用席が設けられている。

閉架図書は、3階～5階の総合案内に申込みをして閲覧できる。本多兄弟文庫・全国史誌・DVD及び郷土資料・自動車資料・参考図書類などの一部は、館内の利用に限られている。

② 館外貸出

愛知県内に在住又は市内在勤在学の人には、利用カードの交付を受け、資料の館外貸出ができる。

1人につき同時に、図書15冊、紙芝居5組、CD5点を15日間貸出できる。図書の返却については、休館日も総合館1階にある図書返却ポストを利用することができる。

③ リクエスト制度

利用したい資料が貸出中や未所蔵（AV資料を除く）の場合は、リクエストできる。リクエストは1人1か月に5冊（AV資料は3点）まで申し出ることができる。

④ レファレンス・サービス

3階～5階の総合案内での問合せのほか、電話・文書・メールによる問合せにも対応する。

⑤ 図書館相互貸借制度

利用したい図書が未所蔵で購入不可能な場合は、豊田市外の図書館から借り受けて貸出又は閲覧に供することができる。

⑥ 複写サービス

図書館の資料に限り著作権法の範囲内で複写することができる。マイクロフィルムの複写もできる。複写実費は利用者の負担となる。白黒コピーは1枚10円、カラーコピーは1枚60円。

⑦ 豊田市内3大学図書館及び豊田工業高等専門学校との相互利用

所蔵していない図書は、3大学図書館（日本赤十字豊田看護大学図書館・中京大学豊田図書館・愛知工業大学附属図書館）及び豊田工業高等専門学校図書館に在庫中の図書を借受けて貸出する。

(2) 児童図書サービス

館内利用・館外貸出ともに、原則として一般図書サービスに準ずる。利用カード申請に年齢制限はなく、希望者には0歳児から利用カードを交付している。

(3) 障がい者サービスコーナー

障がいなどにより図書館の利用が困難な人が利用でき、以下のサービスを行っている。

① 点字資料などの貸出

点訳・音訳・障がい者用映像資料の貸出を行っている。

② 資料の郵送貸出

市内在住の身体障がい者手帳1級～3級、療育手帳A判定所持者を対象に、図書館資料の郵送貸出を行っている。

③ 対面朗読

視覚障がい者を対象に、活字による印刷物の朗読を行っている。

(4) インターネット・マイクロフィルム・データベース

利用登録者を対象に、インターネット・マイクロフィルム・データベース（中日新聞・東京新聞記事データベース、官報情報検索サービス、第一法規 法情報総合データベース、ELNET、医中誌web、ヨミダス歴史館、ブリタニカ・オンライン・ジャパン、国立国会図書館デジタルコレクション、ナクソス・ミュージック・ライブラリー）の閲覧サービスを行っている。

(5) AV コーナー

利用登録者を対象に、DVD・CDの館内視聴及びCDの館外貸出を行っている。

(6) ティーンズコーナー

中高生世代に向けて書かれた図書、将来を考える上で参考になるような図書などを収集したコーナーを設置している。

(7) 電子図書館

市内在住・在勤・在学者を対象に、WEB上で電子書籍などの貸出を行っている。

(8) Free Wi-Fi

来館者を対象に、1回あたり最大2時間まで利用できるFree Wi-Fiを提供している。また、市内小・中・特別支援学校が貸与した学習用タブレットを持って入館すると、自動的に接続される。

3 こども図書室（分館）

「人と人とのあたたかい交流のある図書室」という理念のもと、ボランティアと共働で運営している。入館者は自由に資料の利用ができ、1人につき同時に、図書と紙芝居を合わせて3点まで15日間貸出できる。

4 コミュニティセンター・交流館図書室（ネットワーク館）

(1) 館内利用

入館者は自由に資料の利用ができる。

(2) 館外利用

愛知県内に在住又は市内在勤在学の方は、資料の館外貸出の利用登録ができ、利用カードの交付を受けることができる。1人につき同時に、図書15冊、紙芝居5組、CD5点を15日間貸出できる。

(3) 図書館ネットワーク

図書資料を市内全域で活用できるように、中央館とコミュニティセンター・交流館図書室31か所全てをネットワーク化し、他館で貸出した資料の返却受付など「どこでも借りられ、どこでも返すことができる」サービスを実施している。

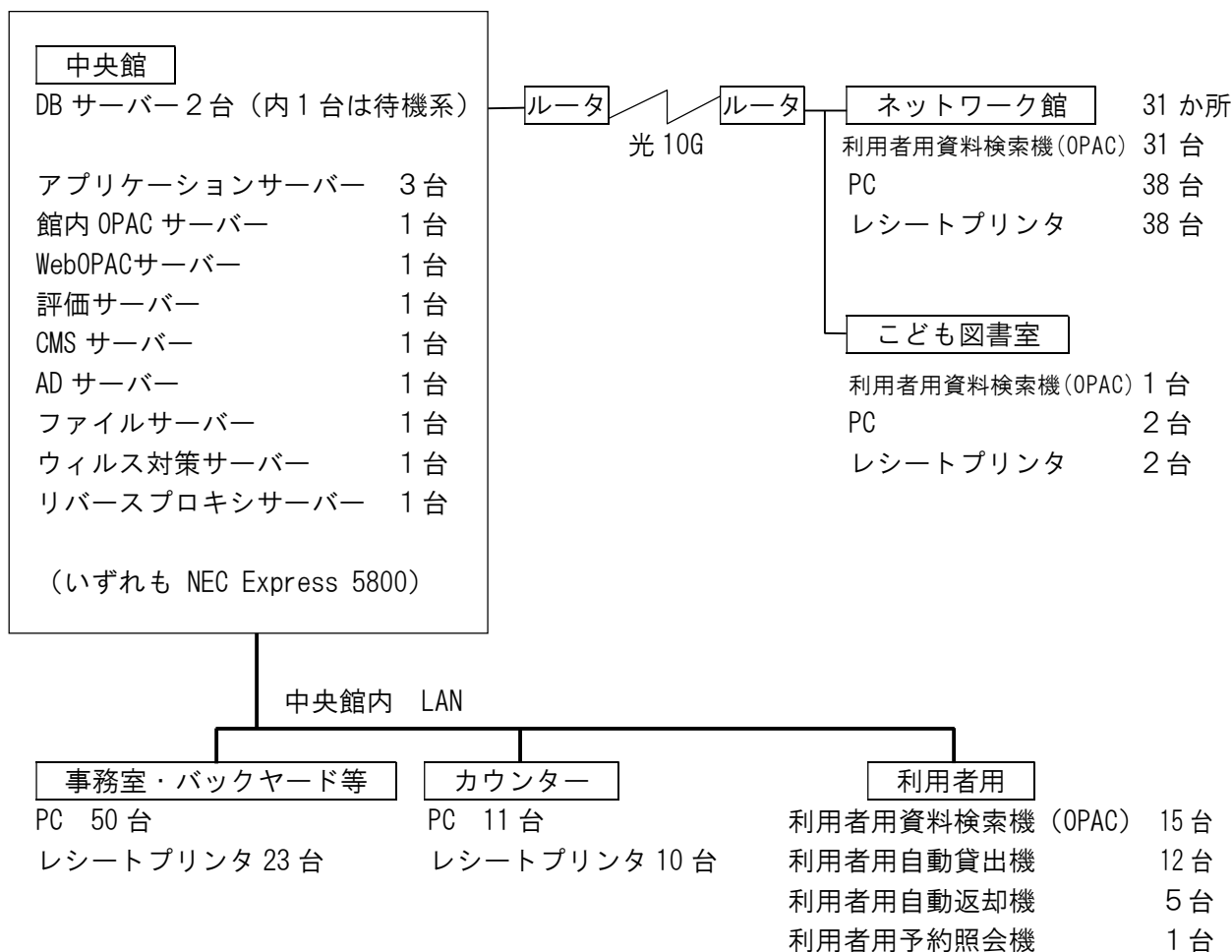
5 図書館システム

(1) IT化の経緯

昭和60年10月から図書館システムによって業務を開始する。平成4年1月、汎用コンピュータに更新する。システムは平成9年1月にハード系を更新、平成10年2月システム更新、平成14年1月にハード系と利用者資料検索システムを更新、平成18年1月に汎用コンピュータを更新、平成20年1月に図書館システムを更新、平成25年1月からは新図書館システムに移行、平成30年1月にハード系と利用者資料検索システムを更新、自動貸出機、自動返却機、予約棚を設置した。令和6年1月にハード系とシステムを更新し、ホームページからの貸出延長や利用カード事前登録申請などの新機能を追加した。

(2) 図書館システム概要（令和6年3月31日現在）

《NEC 図書館システム Lics-Web II》



(その他の機器)

デジ図書作成用 PC・点訳用 PC	8台	利用者開放用インターネット PC	7台
点訳用プリンタ	2台	利用者開放用インターネットサーバー	1台
事務用プリンタ	12台	データベース検索用 PC	1台
内部事務用インターネット PC	14台	座席予約システム用管理端末	3台
座席予約システム用予約端末	8台		

(3) 資料予約

平成17年11月から、インターネットによる予約受付を開始した。平成18年11月から、予約対象資料範囲を拡大した。さらに、今までのタッチパネル式利用者開放端末から、利用者用資料検索機 (OPAC) に更新した。中央館に15台、コミュニティセンター・交流館図書室に各1台 (計46台) 設置し、予約受付を開始した。平成20年3月から携帯サイトを開設し携帯電話からの予約受付、平成30年1月からスマートフォンサイトを開設しスマートフォンからの予約受付を開始した。

II 所蔵資料

1 図書資料

(1) 収 集

図書資料は、豊田中央図書館 資料収集方針に基づき幅広く収集している。各種図書リスト(出版情報、新刊情報、選定図書速報など)、現物見計らい、カタログなどで選定している。

中央館では、自動車資料・郷土資料については特に積極的に収集し、また一般資料は専門書を含めて幅広く偏りのないよう選定している。

ネットワーク館は、児童書・実用書・小説などを中心に収集している。

(2) 蔵 書 数 (令和6年3月31日現在)

市民1人当り蔵書 3.89冊 (令和6年4月1日人口: 415,853人)									
・ 総蔵書数 1,617,490冊	中央館 1,033,907冊 〔開架 382,452冊 閉架 651,455冊〕	ネットワーク館 554,411冊	こども図書室 29,172冊	— 一般	818,601冊				
				— 児童	179,925冊				
				— 視聴覚	20,357点				
				— 点字資料等	11,712点				
				— 団体セット	3,312点				
				— 一般	267,834冊				
				— 児童	286,577冊				

・ 逐次刊行物

中央館 (開架分)	新聞 日本語・・34紙 外国語・・4紙
ネットワーク館	雑誌 日本語・・547誌 外国語・・25誌
こども図書室	雑誌 日本語・・354誌
	※ネットワーク館の雑誌は31館の総数
	雑誌 日本語・・8誌

・ 電子図書館

電子書籍	2,692点	独自資料	311点
------	--------	------	------

2 特色ある所蔵資料

(1) 自動車資料

クルマのまち豊田市にちなみ、自動車会社の社史、自動車工学の専門書や修理書、世界中の自動車の紹介本、モータースポーツに関する資料の専門書から趣味の本に至るまで、自動車に関する図書・雑誌を集めている。

個人、団体から寄贈された資料も多く、非売品や古書などの貴重な資料が多く含まれている。図書は約67,000冊(うちカタログは約12,000冊)、雑誌は約300誌を所蔵し、質・量ともに充実した内容となっている。

これらの資料は独自の分類表を用いて主題別に分類・配架している。4階フロアの自動車資料展示コーナーでは、平成24年10月から市民サポーターとの共働による展示を行っている。

(2) 郷土資料

郷土資料は、豊田市を中心に愛知県内の資料を収集し、現在の資料数は図書約57,000冊である。
その中の藤井達吉文庫は、美術工芸家である藤井達吉氏が愛用した美術関係書籍約700冊の寄贈を受け所蔵している。

(3) 本多兄弟文庫

本多兄弟文庫は、郷土出身の実業家の故本多静雄氏と、その弟で文芸評論家の故本多秋五氏の顕彰を目的として開設され、両氏から豊田市に寄贈された図書・雑誌などの収蔵資料を展示するコーナーである。

兄の静雄氏は、実業界で大きな足跡を残すとともに、陶磁器、民芸品の収集研究家として数々の功績を上げ、弟の秋五氏は、戦後日本を代表する文芸評論家の一人として、ロシア文学、白樺派の研究などで知られている。

所蔵資料数は、静雄氏資料が約11,700点、秋五氏資料が約68,800点である。

(4) 全国史誌

北は北海道から南は沖縄まで、日本全国約1,700の自治体の歴史・地誌の研究資料約8,200冊を所蔵している。

3 その他所蔵資料

- (1) 視聴覚資料 CD・DVDを所蔵し、視聴・貸出に応じている。
(DVDについては視聴のみ)

〈内 訳〉

	C D	D V D	合 計
点 数	14,970 点	5,387 点	20,357 点

- (2) 点字資料など 点字・録音図書・字幕ビデオ11,712点を所蔵している。

- (3) 新聞・雑誌 1年分を現物で所蔵している。また、過去の新聞は、中央紙は縮刷版で、地方紙は製本で所蔵している。
雑誌は、保存年限区分により所蔵している。

- (4) マイクロフィルム 朝日新聞・毎日新聞・中日新聞・読売新聞の豊田・三河・県内版などをマイクロフィルム化して所蔵している。

4 令和5年度購入図書資料一覧

	冊 数	購 入 費
中 央 館	17,012 冊	45,790,949 円
ネットワーク館	21,172 冊	35,838,301 円
こども図書室	872 冊	1,448,473 円

※逐次刊行物は含まない。

※電子書籍を含む。

Ⅲ 図書館事業

1 令和5年度中央館事業実績

(1) 豊田中央図書館ホームページ

利用案内、新着情報、お知らせ、イベント・講座情報、こどものページ、ティーンズコーナー、自動車資料コーナーなど、中央館及びネットワーク館を紹介するホームページを開設した。全所蔵資料の検索を実施(平成25年11月トップページをリニューアル)。また、平成27年度より Facebook・X(旧 Twitter)を活用した情報発信を開始した。令和3年度に調べる学習に関するページを新設した。令和4年度に「豊田市電子図書館」と利用カード電子化を開始した。

① 開設日

平成11年11月3日(中央館開館1周年日)

② アドレス

<https://www.library.toyota.aichi.jp/>

③ 利用件数

トップページアクセス 1,286,340件 蔵書検索アクセス 3,308,868件

④ 「豊田市電子図書館」

平成30年1月より図書館で所蔵する貴重資料や郷土資料をデジタル化し、誰でもWEB上で閲覧できるサービスを開始した。令和4年10月より電子書籍などの貸出と閲覧ができるサービスを開始した。

登録タイトル数 電子書籍 2,692点 独自資料 311点(令和6年3月31日現在)
貸出・閲覧回数 電子書籍 19,627回 独自資料 7,341件

(2) 調べる・伝える学習関連事業

① 中央図書館出前授業の支援

期間 令和5年4月～令和6年2月
テキスト提供 5,109部

② 生涯学習出前講座「調べ学習体験講座」の支援

期間 令和5年7月～8月
テキスト提供 28部

③ 調べる・伝える学習応援企画 身近なごみのナゾを調べよう!!の作品募集

募集期間 令和5年5月23日～12月24日
応募作品 946点

④ 2023調べる・伝える学習応援講座 調べ学習を楽しもう!高校生～大人編

講師 田中 佐知 氏 (図書館管理課 主任主査)
開催日 令和5年6月24日
参加者 4人

⑤ 2023調べる・伝える学習応援講座 豊田で見つかるすごい石～街なか化石・石材めぐり～

講師 西本 昌司 氏 (愛知大学 教授)
田中 佐知 氏 (図書館管理課 主任主査)
開催日 令和5年6月25日
参加者 31人

⑥ 2023調べる・伝える学習応援講座 調べ学習を楽しもう!保護者編

講師 田中 佐知 氏 (図書館管理課 主任主査)
開催日 令和5年7月1日
参加者 9人

- ⑦ 2023調べる・伝える学習応援講座 豊田市の鳥のはねの標本をつくろう
 講師 青木 泰成 氏、坂口 陽音 氏 (豊田市自然観察の森 レンジャー)
 田中 佐知 氏 (図書館管理課 主任主査)
 開催日 令和5年7月8日
 参加者 18人、保護者 4人
- ⑧ 2023調べる・伝える学習応援講座 ゲームで学ぼう！今日から君もごみ博士
 講師 勝田 江利子 氏 (豊田市環境学習施設 eco-T)
 田中 佐知 氏 (図書館管理課 主任主査)
 開催日 令和5年7月16日
 参加者 22人、保護者 11人
- ⑨ 2023調べる・伝える学習応援講座 調べ学習を楽しもう！小学1～4年生編
 講師 田中 佐知 氏 (図書館管理課 主任主査)
 開催日 令和5年7月22日
 参加者 16人、保護者 9人
- ⑩ 2023調べる・伝える学習応援講座 調べ学習を楽しもう！小学5年生～中学生編
 講師 田中 佐知 氏 (図書館管理課 主任主査)
 開催日 令和5年7月23日
 参加者 6人、保護者 3人、見学者 1人
- ⑪ 2023調べる・伝える学習応援講座 あの星なあに？～夏の夜空の楽しみ方～
 講師 水野 路子 氏 (とよた科学体験館 係長)
 田中 佐知 氏 (図書館管理課 主任主査)
 開催日 令和5年8月5日
 参加者 18人、保護者 9人
- ⑫ 2023調べる・伝える学習応援講座 給食から探Q「食」からみた豊田
 講師 駒野 雅彦 氏 (博物館準備課 主任主査)
 田中 佐知 氏 (図書館管理課 主任主査)
 開催日 令和5年8月6日
 参加者 20人、保護者 1人、見学者 4人
- ⑬ 2023調べる・伝える学習応援講座 じゃこ調査隊 ちりめんじゃこから生き物をさがせ！
 講師 鶴田 博嗣 氏 (博物館準備課 学芸員)
 早川 真澄 氏 (博物館準備課)
 田中 佐知 氏 (図書館管理課 主任主査)
 開催日 令和5年8月8日(1日に2回開催)
 参加者 44人、保護者 29人、見学者 4人
- ⑭ 2023調べる・伝える学習応援講座 猿投山とスーパー土団子
 講師 緒方 秀充 氏 (竜神中学校 校長)
 SKIPPA(原体験教育研究会@豊田)メンバー2人
 田中 佐知 氏 (図書館管理課 主任主査)
 開催日 令和5年8月11日
 参加者 16人、保護者 11人、見学者 1人
- ⑮ 2023調べる・伝える学習応援講座 猿投山のラドンをみる一霧と雲と放射線の科学一
 講師 緒方 秀充 氏 (竜神中学校 校長)
 SKIPPA(原体験教育研究会@豊田)メンバー2人
 田中 佐知 氏 (図書館管理課 主任主査)
 開催日 令和5年8月11日
 参加者 21人、保護者 2人、見学者 1人

- ⑯ 2023調べる・伝える学習応援講座 図書館を使いこなそう！
 講師 田中 佐知 氏（図書館管理課 主任主査）
 開催日 令和5年8月26日
 参加者 11人、保護者 8人
- ⑰ 調べる・伝える学習応援講座 レポート相談教室 レベルアップ編
 講師 田中 佐知 氏（図書館管理課 主任主査）
 開催日 令和5年12月10日、17日、26日
 参加者 8人、保護者 8人
- ⑱ 調べる・伝える学習応援講座 新聞切りぬき作品づくりにチャレンジ
 講師 岩下 理花 氏（中日新聞NIEコーディネーター）
 田中 佐知 氏（図書館管理課 主任主査）
 開催日 令和5年12月16日
 参加者 子ども 5人、保護者 4人
- ⑲ 調べる・伝える学習応援講座 運動で脳を鍛える～脳と身体の不思議な関係～
 講師 荒牧 勇 氏（中京大学 教授）
 開催日 令和6年3月3日
 参加者 1人、大人 25人
- ⑳ 調べる・伝える学習応援講座 新聞となかよしになろう
 講師 崎下 謙二 氏（中日新聞NIEコーディネーター）
 田中 佐知 氏（図書館管理課 主任主査）
 開催日 令和6年3月23日
 参加者 14人、保護者 9人
- ㉑ 豊田市の調べ学習マスター発表会@調べる・伝える学習コンクール
 開催日 令和6年3月31日
 参加者 46人

（3）第11回豊田市学校や地域の図書館を使った調べる・伝える学習コンクール

学校図書館や公共図書館を使った調べ学習の普及、図書館資料をはじめ、さまざまな情報を活用した調べる学習を通じて、市民が考え、判断し、表現する力を育むことを目的に開催した。前年度から引き続き、特別審査員に豊田市名誉市民の藤嶋昭氏を招へいした。

《応募期間》 令和5年5月23日～10月1日

《応募作品》 5,397点（小学生の部3,543点、中学生の部1,849点、高校生の部2点、大人の部2点、こどもと大人の部1点、65校より応募）

《表彰式》 令和5年11月19日

《作品展示》 令和5年12月2日～24日

（4）第27回図書館を使った調べる学習コンクール

市コンクールの受賞作品を公益財団法人図書館振興財団が主催する全国コンクールに推薦した。

《入賞》 文部科学大臣賞：1人、優良賞：3人、奨励賞：4人

優秀賞・図書館振興財団賞：田中 佐知 氏（図書館管理課 主任主査）

図書館を使った調べる学習活動賞：豊田市中央図書館、豊田市教育委員会

《表彰式》 令和6年3月2日 入賞作品の表彰

（5）図書館講座・イベントなど

《障がい者資料製作のためのボランティア講座》

① 障がい者サービスボランティア総会

開催日 令和5年6月2日

参加者 14人

- ② **録音図書編集ボランティア養成講座（全4回の連続講座）**
 講師 夏目 久子 氏（田原市図書館・蒲郡市立図書館 音訳講師）
 開催日 令和5年9月6日、13日、20日、27日
 参加者 28人
- ③ **音訳ボランティアレベルアップ講座**
 講師 夏目 久子 氏（田原市図書館・蒲郡市立図書館 音訳講師）
 開催日 令和6年3月7日
 参加者 12人

《教養・趣味講座、イベントなど》

- ① **バックヤードツアー～閉架書庫編～**
 開催日 令和5年5月12日～14日、10月6日～8日
 参加者 40人
- ② **ふれ愛フェスタ2023 THE FINAL への参加**
 開催日 令和5年5月28日
 参加者 509人（電子図書館体験）
- ③ **シニアセミナー 東海テレビ庄野アナウンサーと一緒に「音読で心と体をスッキリ」**
 講師 庄野 俊哉 氏（東海テレビ放送株式会社アナウンス部 専任マネージャー）
 開催日 令和5年7月28日
 参加者 47人
- ④ **【オンライン講座】始めてみよう♪英文多読**
 講師 西澤 一 氏（豊田工業高等専門学校 名誉教授）
 開催日 令和5年8月20日
 参加者 6人
- ⑤ **本の修理屋さんになろう**
 講師 田中 稔 氏（一級製本技能士）
 開催日 令和5年9月9日
 参加者 26人
- ⑥ **シニアセミナー 楽しく体を動かすフラトレ～ハワイの音楽とともに～**
 講師 磯谷 綾 氏（株式会社 SMIRING）
 開催日 令和5年9月20日
 参加者 25人
- ⑦ **豊田中央図書館開館25周年記念イベント＜文学の森＞を散歩する～私の読書遍歴**
 講師 平野 啓一郎 氏（小説家）
 開催日 令和5年11月12日（1日に2回開催）
 参加者 152人
- ⑧ **相続セミナー**
 講師 中村 弥生 氏（弁護士法人たいよう総合法律事務所 代表）
 開催日 令和5年12月9日
 参加者 40人
- ⑨ **シニアセミナー 音読でイキイキ生活！**
 開催日 令和6年1月17日
 参加者 12人
- ⑩ **シニアセミナー 柳亭市若落語会**
 講師 柳亭 市若 氏（一般社団法人落語協会）
 開催日 令和6年2月25日
 参加者 72人

- ⑪ 世界を旅して出会った絵本～アラブ、イラン、ジョージア、アイスランドの絵本など～
 講師 前田 君江 氏 (ゆぎ書房 代表)
 開催日 令和6年3月9日
 参加者 34人
- ⑫ 拳母藩から豊田市へ受け継がれた書物～貴重資料の和装本をめぐって～
 講師 明木 茂夫 氏 (中京大学 教授)
 開催日 令和6年3月16日
 参加者 26人
- ⑬ バックヤードツアー～設備編～
 開催日 令和6年3月10日
 参加者 17人
- ⑭ 【オンライン講座】英文多読講座 ステップアップ編
 講師 西澤 一 氏 (豊田工業高等専門学校 名誉教授)
 開催日 令和6年3月10日
 参加者 19人
- ⑮ ボードゲームで遊ぼう
 開催日 令和6年3月24日
 参加者 117人、ボランティア 4人

(6) 読書活動の支援

① 読書会

図書の貸出(十冊文庫)、活動場所の提供、読書相談など

読書会名	活動場所	会員数	読書会名	活動場所	会員数
駒の会	若林交流館	5	はらっぱの会	こども図書室	11
読書会ワルツ	中央館	9	文月の会	中央館	11
読書メーカー	中央館	3	マドレーヌちゃんズ	中央館	8
中山読書会	藤岡南交流館	6	夢ポケット	中央館	5
にじいろパレット	代表者宅	7			

- ② 団体貸出 ※子ども読書活動団体は別項目に記載
 地域文庫、市議会、障がい者ボランティアなど
 実績 815件 貸出冊数 3,343冊

(7) 機関紙の発行

図書館だより『よもよも』 毎月1回

(8) 展示コーナー利用

地理的表示(GI)保護制度 ジーアイってなに? (農林水産省東海農政局)

令和5年4月12日～27日

教科書展示会 (学校教育課)

6月2日～29日

「原爆と人間」展 (秘書課)

8月2日～16日

消防に関する広報 (豊田市消防本部・警防救急課)

9月1日～29日

ちりめん細工 (ちりめんあそび)

10月10日～24日

救急医療の啓発展示、豊田市の在宅療養のPR (地域包括ケア企画課)

11月1日～27日

「子どもの権利」について学ぼう (こども・若者政策課)

11月1日～27日

上下水道ポスター優秀作品展（上下水道局） 12月1日～22日
 出張！リユース工房（循環型社会推進課） 令和6年1月19日～24日
 環境の保全を推進する協定協議会の活動を紹介します！（環境の保全を推進する協定協議会）
 2月15日～29日

(9) 中学生の職場体験学習

15校（39日間） 32人

(10) 高校生の職場体験学習

なし

(11) 高校生のインターンシップ

1校（2日間） 4人

(12) 大学生のインターンシップ

1校（1日間） 2人

(13) 図書館実習

1校（6日間） 1人

(14) 就労体験

4団体（10日間） 9人

(15) 職業インタビュー

1団体（1日間） 1人

(16) 図書館見学

- ・小学校など市内の施設団体 14団体 230人、引率 46人
- ・その他 1団体 14人
- ・生涯学習出前講座 2団体 21人、引率 3人

(17) 児童コーナー運営

① 定例行事

- ・おはなし会 毎週 土曜日・日曜日（第3週除く）
午後2時30分～3時
- ・小さい子のおはなし会 毎週 木曜日 午前11時～11時30分
- ・英語おはなし会 毎月 第2土曜日 午前11時～11時30分
- 毎月 第4日曜日 午前11時～11時30分
- 偶数月 第1火曜日 午前11時～11時30分
- ・腹話術 毎月 第5土曜日 午前11時～11時30分
- ・夏の毎日おはなし会【読み聞かせボランティアグループ連携企画】
 期間 令和5年7月29日～8月13日
 演者 読み聞かせボランティアグループ、図書館スタッフ
 実績 16回
 参加者 260人（平均16人）、ボランティア 31人

- ・春休み毎日おはなし会【読み聞かせボランティアグループ連携企画】
 期 間 令和6年3月23日～31日
 演 者 読み聞かせボランティアグループ、図書館スタッフ
 実 績 8回
 参加者 163人（平均 20人）、ボランティア 18人

② 子ども向けの行事

- ・15分で完成！わくわく夏の工作会【ものづくりサポートセンター連携企画】
 講 師 鈴木 規眞 氏（ものづくりサポートセンター 職員）
 ものづくりサポーター・コーディネーター 20人
 期 間 令和5年7月28日～30日、8月25日～27日
 参加者 179人
- ・夏休みスペシャル英語おはなし会
 演 者 The Sun Seeds Circle、マザーウェンディーズ
 開催日 令和5年8月20日
 参加者 53人（保護者含む）
- ・クリスマスおはなし会【読み聞かせボランティア連携企画】
 演 者 竹の子、豊田腹話術、ぽっぽ
 開催日 令和5年12月17日
 参加者 55人

(18) 子どもの読書活動推進事業

① 豊田市ブックスタート

平成19年4月から計画・検討を行い、平成20年8月から実施している。令和4年3月に策定された「豊田市子ども読書活動アクションプラン（2022～2025）」の事業9にも位置づけられている。ブックスタートとは、親子が絵本を通して心ふれあうひとときを持つことを応援する事業。

豊田市ブックスタートでは、ボランティアが健診会場で親子一組ごとに読み聞かせをしながら絵本の楽しさを伝え、絵本と絵本リストを手渡している。

※新型コロナウイルス感染症対策のため、絵本の読み聞かせなどを中止

《対 象 者》 豊田市に住所を有する満3歳の誕生日までの子どもとその保護者

《実施方法》 3、4か月児健康診査の際に実施
 医療機関などで健診を受けた人は、中央館、こども図書室にて実施

《実施回数》 3、4か月児健康診査時 72回
 中央館 55回
 こども図書室 5回
 地域保健課家庭訪問時 20回
 《実施実績》 ブックスタートセット配付数 2,616セット
 転入者など配付数 80セット

- ・ブックスタートボランティア総会（書面開催）

開催日 令和6年3月31日

参加者 28人

② 団体貸出

1か月に50冊まで貸出

- ・子ども読書活動団体（小・中・高・特別支援学校、こども園、放課後児童クラブなど）

実績 1,767件 貸出冊数 31,818冊

③ 出前講座

ボランティア、図書館スタッフによる交流館などでの読み聞かせの実演と親子読書の講座

実績 2回 参加者 子ども 21人、大人 19人

④ 講座、イベントなど

《ボランティア向け講座》

- ・読み聞かせボランティア基礎講座（講師は読書指導者）
 - 〈中央館〉（全2回 1回2日間の連続講座）
 - 6月開催 櫻井 一代 氏 令和5年6月23日、30日 （参加者：53人）
 - 9月開催 藤村 純子 氏 9月8日、15日 （参加者：34人）
 - 〈学校〉（全10回）
 - 伊保小 加藤 みどり 氏 5月18日 （参加者：17人）
 - 敷島小 安藤 里美 氏 5月25日 （参加者：7人）
 - 寺部小 道山 由美 氏 5月30日 （参加者：16人）
 - 中金小・東広瀬小・上鷹見小
 - 小島 有美 氏 6月7日 （参加者：17人）
 - 童子山小 奥川 佳子 氏 6月9日 （参加者：16人）
 - 高岡中 加藤 みどり 氏 6月22日 （参加者：16人）
 - 根川小 高木 雅美 氏 7月6日 （参加者：17人）
 - 青木小 中野 峰子 氏 7月14日 （参加者：12人）
 - 東山小 深尾 美穂子 氏 9月14日 （参加者：14人）
 - 古瀬間小 彦坂 千穂 氏 11月10日 （参加者：13人）
- ・読み聞かせボランティアステップアップ講座（講師は読書指導者）（全3回）
 - 第1回 前田 一子 氏、椛木 輝美 氏
令和5年6月16日 （参加者：26人）
 - 第2回 涌井 美由紀 氏、土田 綾乃 氏
令和5年11月10日 （参加者：15人）
 - 第3回 篠田 木末 氏、道山 由美 氏
令和6年2月9日 （参加者：20人）
- ・読み聞かせボランティア交流会
 - 第1回 前田 一子 氏、椛木 輝美 氏
令和5年6月16日 （参加者：27人）
 - 第2回 涌井 美由紀 氏、土田 綾乃 氏
令和5年11月10日 （参加者：17人）
 - 第3回 篠田 木末 氏、道山 由美 氏
令和6年2月9日 （参加者：20人）
- ・読み聞かせレベルアップ講座（図書館ボランティア対象）（全3回）
 - 第1回 太田 豊 氏 （有限会社愛知こどものとも社 取締役）
令和5年6月9日 （参加者：42人）
 - 第2回 こが ようこ 氏 （絵本作家）
令和5年10月5日 （参加者：49人）
 - 第3回 安藤 洋子 氏 （朗読・音読・話し方教室「ミモザ」主宰）
令和6年2月16日 （参加者：53人）
- ・読書指導者研修会
 - 第1回 令和5年4月21日 （参加者：23人）
 - 第2回 青山 和子 氏、櫻井 一代 氏、藤村 純子 氏、前田 一子 氏
（読書指導者）
令和5年10月13日 （参加者：21人）
 - 第3回 令和6年2月15日 （参加者：23人）
- ・読み聞かせボランティアグループと図書館の打合せ会
 - 開催日 令和5年5月26日、10月19日
 - 参加者 23人

《子ども向け講座・イベント》

・赤ちゃんのための絵本講座（講師は読書指導者）

5月講座	松岡 須美子 氏	令和5年5月17日（0歳児）	（参加者：9組、25人）
	土田 綾乃 氏	5月18日（0歳児）	（参加者：9組、20人）
	涌井 美由紀 氏	5月19日（1歳児）	（参加者：7組、30人）
7月講座	佐藤 幸子 氏	7月5日（0歳児）	（参加者：7組、18人）
	道山 由美 氏	7月6日（0歳児）	（参加者：9組、19人）
	藤村 純子 氏	7月7日（1歳児）	（参加者：8組、22人）
9月講座	青山 和子 氏	9月6日（0歳児）	（参加者：7組、16人）
	安藤 里美 氏	9月7日（1歳児）	（参加者：10組、24人）
10月講座	奥川 佳子 氏	10月4日（2歳児）	（参加者：8組、21人）
11月講座	中野 峰子 氏	11月8日（0歳児）	（参加者：11組、23人）
	加藤 みどり 氏	11月9日（1歳児）	（参加者：9組、23人）
1月講座	河崎 絵梨 氏	令和6年1月20日（0歳児）	（参加者：7組、22人）
	鍵 仁美 氏	1月21日（0歳児）	（参加者：8組、25人）
	森下 美江子 氏	1月19日（1歳児）	（参加者：7組、18人）
3月講座	安達 里英 氏	3月6日（0歳児）	（参加者：10組、24人）
	篠原 亜希子 氏	3月7日（1歳児）	（参加者：7組、16人）

・ナニヨモ袋（毎月23日）

実績	子ども向け	平均19テーマ、702冊（1袋3冊）
	大人向け	平均4テーマ、162冊（1袋3冊）

・大人も子どももガチャガチャガチャ（毎月23日）

参加者	子ども向け	293人
	大人向け	126人

・一日図書館職員体験

開催日	令和5年4月23日、9月17日（1日に2回開催）
参加者	15人

・としょかんシールラリー2023 ～とよたの図書館をめぐる～

期間	令和5年8月1日～31日
参加者	2,806人、参加賞 725人、優秀賞 212人、全館達成賞 91人

・はじめての読書感想文書き方教室

講師	野場 能子 氏（豊田市教育センター 授業アドバイザー）
開催日	令和5年7月22日、29日
参加者	42組、44人、保護者 44人

・とびだすしかけが楽しい！ポップアップカード講座

講師	嵐田 康平 氏（鎌倉のしかけ絵本専門店 メッゲンドルファー 代表）
開催日	令和5年10月14日
参加者	32人

・ぬいぐるみのおとまりかい

開催日	令和5年12月22日～23日、12月23日～24日
参加者	16人、保護者 14人

・プログラミングロボット「こくり」ワークショップ

開催日	令和6年1月13日（1日に2回開催）
参加者	10人、保護者 8人

⑤ 家庭読書の推進

- ・読書ノート『よみりん・かたるんどくしょノート』の作成及び配付
《対象者》 全小学校1年生児童とその保護者
《配付方法》 在籍する小学校を通して配付（配付数：76校、4,237冊）
達成者にはプレゼントを配付（配付数：165個）
- ・家庭読書推進リーフレット（推薦図書紹介）の配付
《対象者》 希望した園の保護者
《配付方法》 在籍する園を通して配付（配付数：8施設、670枚）
- ・園児用読書記録『とよたしちゅうおうとしょかん ほんのかあど』の配付
《対象者》 希望した園の園児とその保護者
《配付方法》 在籍する園を通して配付（配付数：8施設、487枚）
達成者にはプレゼントを配付（配付数：11個）
- ・家庭読書講座の支援（講師の紹介、講座で活用する絵本などの資料の準備）
- ・家庭読書講座の実施（講師は読書指導者）
中根山こども園 奥川 佳子 氏 令和5年10月27日 （参加者：55組、60人）
- ・家庭読書推進部会の実施（1回、令和5年11月7日）

(19) ティーンズコーナーの運営

① 企画展示

テレビで見たことがある！？芸能人が書いた本集めました

令和5年4月1日～5月31日

高校生がえらぶ推し作家

6月1日～7月31日

理想的本箱【NHK番組「理想的本箱 君だけのブックガイド」連携企画】

7月1日～8月31日

ライトノベル特集【豊田高等学校連携企画】

8月1日～9月26日

動物【図書館文芸部連携企画】

10月1日～29日

第3回POPフェスタ

11月1日～26日

五感でヒーリング癒やし特集

12月2日～令和6年1月31日

イチオシ本を動画で紹介しよう！！ビブリオスピーチ

2月1日～3月31日

② 図書館文芸部

活動日 毎月第3日曜日（12回開催）（参加者：46人、見学者：6人）

活動内容 『Librarty』の原稿作成、展示や配架に関わる本の選書、部内ビブリオバトル

③ 高校生ボランティアスクールの受入れ【豊田市青少年センター連携企画】

活動日 令和5年6月18日、7月16日、8月6日、8日、11日、13日、26日、9月17日、
10月15日、11月19日、12月17日、令和6年1月21日、2月18日

参加者 80人、引率 12人

④ イベント

・第3回 大好きな本をPOPで紹介しよう！POPフェスタ

募集期間 令和5年9月1日～10月8日

応募作品 178点

展示期間 令和5年11月1日～26日

・2023 イチオシ本を動画で紹介しよう！！ビブリオスピーチ

募集期間 令和5年11月7日～12月27日

応募作品 163点

参加者 416人

入賞作品 小学生の部2点、中学生の部2点、ハイティーンの部2点

展示期間 令和6年2月1日～3月31日

(20) 自動車資料コーナーの運営

① 資料展示

全日本 GT 選手権 (SUPER GT)	令和5年4月1日 ~ 6月30日
デザインから見るクルマの歴史～丸・角・流線～	7月1日 ~ 9月26日
RALLY JAPAN 2023	9月26日 ~ 12月27日
大集合！軽自動車の今昔	令和6年1月5日 ~ 3月24日

② 自動車資料展示コーナーサポーター会議

活動日 毎月第3日曜日 (12回開催)

活動内容 展示やイベントの計画、本の選書、ラリー講座～ラリージャパンを全力で楽しもう！～の運営 (9月30日)

③ イベント

・ラリー講座～ラリージャパンを全力で楽しもう！～

講師 勝田 範彦 氏 (ラリードライバー)
木村 茂之 氏 (自動車資料展示コーナーサポーター)

開催日 令和5年9月30日

参加者 65人

(21) 障がい者コーナーの事業と実績

① 点訳サービス

- ・点訳ボランティアによる資料の製作 (46タイトル)
- ・中日新聞連載小説 (53回分)

② 音訳サービス

- ・中日新聞ニュースの追跡 (50回分)
- ・音訳ボランティア及び編集ボランティアによる資料の製作 (21タイトル)

③ その他

- ・広報紙の発行
「障がい者コーナーだより」(12回)
「録音だより」(4回)
「点訳だより」(4回)
- ・相互貸借の実施 (807冊)
- ・障がい者用機器貸出サービスの実施 (10回)
- ・対面朗読 (12回)

(22) 読書週間関連事業

子ども読書の日・こどもの読書週間・読書週間に合わせたイベント企画を実施しました。

- ・おすすめ本を教えてね！～みんなで桜をさかせよう～

実施期間 令和5年3月1日 ~ 4月30日

参加者 213人

- ・おすすめ本を教えてね～みんなでりんごを实らせよう！～&いくつかのえほん

実施期間 令和5年10月1日 ~ 31日

参加者 151人

- ・BOOK DIARY～めざせ20冊！！読書チャレンジ～

実施期間 令和5年11月1日 ~ 12月27日

プレゼント進呈期間 令和5年11月1日 ~ 令和6年1月31日

参加者 374人 (プレゼント配付：43人)

(23) 市内施設・団体との連携事業 ※子ども、ティーンズは各項目に記載

【豊田市美術館】

- ・「ねこのほそ道」展覧会関連資料展示 令和5年3月1日～4月30日
- ・「吹けば風」展関連資料展示 6月27日～9月24日
- ・「フランク・ロイド・ライト 世界を結ぶ建築」展関連資料展示
10月13日～12月24日
- ・「未完の始まり：未来のヴンダーカンマー」展関連資料展示
令和6年1月17日～3月24日

【障がい福祉課・発達障がい児支援くらっぷ】

- ・自閉スペクトラム症を知る～4月2日は世界自閉症啓発デー～（資料展示）
令和5年4月1日～30日

【映画を活かしたまちづくり実行委員会（イオンシネマ豊田KiTARA）】

① 資料展示

- ・映画『岸辺露伴 ルーヴルへ行く』 令和5年4月1日～5月31日
- ・映画『リトル・マーメイド』 6月1日～7月31日
- ・映画『こんにちは、母さん』 8月1日～9月30日
- ・映画『おまえの罪を告白しろ』 10月1日～11月26日
- ・映画『窓ぎわのトットちゃん』 12月2日～令和6年1月31日
- ・映画『52ヘルツのクジラたち』 2月1日～3月31日

② WE LOVE CINEMA 変わらぬ感動を伝えたい

- ・上映作品 『かいけつゾロリ まもるぜ！きょうりゅうのたまご』
講師 葵 真弓 氏（ラジオ・ラビィートパーソナリティー）
開催日 令和5年9月3日
参加者 34人
- ・上映作品 『映画すみっこぐらし 青い月夜のまほうのコ』
講師 葵 真弓 氏（ラジオ・ラビィートパーソナリティー）
開催日 令和6年1月7日
参加者 49人

【とよた男女共同参画センター】

- ・生理用ナプキンの無料配布
実施日 令和5年4月1日～30日、5月18日～31日、6月1日～30日、
7月1日～21日、9月1日～30日、10月1日～31日、
11月1日～18日、令和6年1月5日～31日、3月1日～31日
配布数 4,022個

【スポーツ振興課】

- ・名古屋グランパスを応援しよう！
実施日 令和5年4月5日～9日、23日、5月3日～6日、20日～24日、
6月3日、11日、18日、7月1日、8日、8月7日～13日、
28日～31日、9月1日～6日、23日、10月15日、
令和6年2月23日、3月2日、30日

【とよたシニアアカデミー事務局】

- ・シニアセミナー 豊田中央図書館 バックヤードツアー
開催日 令和5年4月14日
参加者 15人
- ・シニアアカデミー はじめの一步講座「音読でイキイキ生活！」
開催日 令和5年5月24日
参加者 15人

【ゆるっと♡ほけんしつ 夢カフェ】

① 資料展示

- ・おしえてほしい大切な性のこと
令和5年5月2日～14日
7月25日～8月5日
12月2日～17日
令和6年2月6日～18日

② 生理用ナプキンの無料配布

- 実施日 令和5年5月2日～17日、7月22日～31日、8月1日～18日、
12月5日～27日、令和6年2月6日～29日
- 配布数 1,260個

【子どもと本をつなぐ会】

- ① 堀内花子氏講演会関連資料展示 令和5年5月2日～6月11日
- ② 堀内誠一 絵の世界展を巡って 父、堀内誠一のこと
講師 堀内 花子 氏
開催日 令和5年6月27日
参加者 84人

【商業観光課】

- ・よもよも×ロケ地巡り（資料展示） 令和5年5月2日～31日

【環境保全課】

- ・SDGs 展示「豊田市の環境について考えてみよう」（資料展示）
令和5年6月1日～7月31日

【豊田市環境学習施設 eco-T】

- ・よもよも×エコライフ（資料展示） 令和5年6月1日～30日

【末野原交流館】

- ・シニアアカデミー「音読でイキイキ生活！」すえのはら縁 joy サロン
開催日 令和5年6月20日
参加者 6人

【豊田市交通安全学習センター】

- ・よもよも×のりものと交通ルール（資料展示） 令和5年7月1日～31日

【野村証券株式会社】

① 資料展示

- ・株式について学ぼう 令和5年8月1日～24日
- ・はじめてみよう資産運用 令和5年12月17日～令和6年1月18日

- ② 野村証券共催 株式をまなぼう 鷹の爪団の株式のススメ！
 講師 柏崎 洋平 氏（野村証券株式会社 ファイナンシャル・ウェルビーイング室）
 開催日 令和5年8月24日
 参加者 22人、保護者 12人
- ③ 野村証券株式会社共催 インフレ時代の資産運用基礎編
 講師 富田 真帆 氏、岸本 勇斗氏（野村証券株式会社 ウェルス・パートナー課）
 開催日 令和6年1月18日
 参加者 22人
- ④ 野村証券株式会社共催 イブニングセミナー NISA・iDeCo ではじめる資産形成
 講師 鎌田 亜衣 氏、昔農 侑大氏（野村証券株式会社 ウェルス・パートナー課）
 開催日 令和6年1月18日
 参加者 22人

【ミサワホーム株式会社】

- ① 資料展示
 ・SDGs×南極クラス PR 展示 令和5年8月1日～26日
- ② SDGs×南極クラス
 講師 鈴木 聡 氏（第61次日本南極地域観測隊 隊員）
 開催日 令和5年8月26日
 参加者 8人、大人 15人

【株式会社名古屋グランパスエイト】

- ① 資料展示
 ・よもよも×名古屋グランパス 令和5年8月1日～31日
- ② 名古屋グランパス栄養アドバイザーから学ぼう！ファミリー元気ごはん
 講師 森 裕子 氏（名古屋グランパスエイト 栄養アドバイザー）
 開催日 令和5年9月16日
 参加者 36人
- ③ グランパスガチャ みんなで名古屋グランパスを応援しよう！
 開催日 令和6年2月10日～18日
 参加者 193人

【公益財団法人豊田国際交流協会】

- ・「ワールドフード in とよた」への資料提供
 開催日 令和5年9月30日
- ・「クリスマスマーケット in とよた2023」への所蔵資料・リサイクル資料提供
 開催日 令和5年12月3日

【ラリーまちづくり推進課】

- ・よもよも×ラリーで世界旅行（資料展示） 令和5年9月1日～26日

【高齢福祉課】

- ・認知症について知ろう（資料展示） 令和5年9月1日～26日

【保健部総務課】

- ・子ども・若者のこころ（資料展示） 令和5年9月1日～22日
 令和6年3月1日～31日
- ・11月8日は「いい歯の日」（資料展示） 令和5年11月1日～26日

【国際まちづくり推進課】

- ・ 豊田市・英国ダービーシャー姉妹都市提携25周年記念展示（資料展示）
令和5年10月1日～31日

【介護保険課】

- ・ 介護の仕事（資料展示）
令和5年10月1日～31日

【公園緑地つかう課】

- ・ キャンプに行こう（資料展示）
令和5年10月4日～11月26日

【障がい福祉課・NPO 人にやさしい色づかいをすすめる会・障がい福祉と地域を結ぶアンテナシ
ョップきらり・豊田みよし聴覚障害者協会・ハートフル】

- ・ バリアフリー映画上映会『ゲーゲーだって猫である』&特別企画展
開催日 令和5年10月8日
参加者 17人

【papie Pojagi 紙でつなぐプロジェクト】

- ・ papie Pojagi 紙でつなぐ
講師 鷹巣 由佳 氏（グラフィックデザイナー）
開催日 令和5年10月15日
参加者 14人

【公益財団法人豊田市文化振興財団】

- ① 『おすすめ絵本リスト』の作成と資料展示の支援
場 所 益富交流館、猿投北交流館、藤岡南交流館、竜神交流館、朝日丘交流館、
小原交流館
開催日 令和5年10月26日、11月7日～12月5日、12月12日～令和6年1月10日、
1月17日～2月6日、2月10日～28日、3月5日～31日
- ② 豊田市中央図書館×豊田市能楽堂 バックヤードツアー
開催日 令和6年3月17日
参加者 24人

【こども家庭課・社会福祉法人愛知玉葉会児童養護施設梅ヶ丘学園】

- ・ 本を手にとることから、はじめの一步。みんなで知ろう・考えよう 児童虐待防止推進月間
（資料展示）
令和5年11月1日～24日

【Star☆T】

- ・ 豊田市中央図書館開館25周年PR展示（資料展示）
令和5年11月3日～26日

【丸善雄松堂株式会社】

- ・ なぞときラリー in とよた2023
開催日 令和5年11月25日～26日

【ものづくりサポートセンター・トヨタ自動車株式会社】

- ・ わくわくワールド
開催日 令和5年11月26日

【文化財課】

- ・よもよも×地図を楽しもう（資料展示） 令和5年12月2日～27日

【建築相談課】

- ・地震から命を守る！！（資料展示） 令和5年12月2日～27日

【障がい福祉課】

① 資料展示

- ・障がいのある人もない人も地域で一緒に暮らすために私たちにできる心づかい
令和6年1月5日～31日

② 「手話であいさつをしてみよう！手話体験教室」「詩を点訳してみよう！点字体験教室」への所蔵資料提供

開催日 令和5年12月3日

【公益財団法人豊田都市交通研究所】

- ・豊田市の魅力再発見！（資料展示） 令和6年1月5日～31日

【豊田市コンサートホール・能楽堂】

- ・よもよも×はじめてのクラシック音楽（資料展示）
令和6年2月1日～29日

【豊田市能楽堂】

- ・「ふらふらっと能楽堂 第3回 えほんのよみきかせ会と能楽堂の自由見学」PR 展示
令和6年2月1日～3日

【豊田みよし聴覚障害者協会】

- ・手話のおはなし会

開催日 令和6年2月10日

参加者 23人（内聴覚障がい者 0人）

【未来都市推進課】

- ・SDGs 展示「ガンダム×カーボンニュートラル」（資料展示）
令和6年2月18日～4月14日

【市民活躍支援課ものづくりサポートセンター】

- ・科学を楽しく！藤嶋塾～『地球のびっくり！数の図鑑』より～

講師 藤嶋 昭 氏（東京理科大学 名誉教授）

開催日 令和6年3月2日

参加者 18組、24人、保護者 25人、大人 13人

【防災対策課】

- ・よもよも×みんなの防災（資料展示） 令和6年3月1日～24日

(24) パスファインダーの提供

特定のテーマに関する文献、情報の探し方・調べ方の案内であるパスファインダーを提供することで、図書館利用者の調査・研究における情報収集の初期段階を支援した。

(25) 中央館特別展示コーナー

利用者により多くの図書資料を提供するため、特別展示コーナーを設置し、テーマごとの図書資料を展示した。

(26) 図書館運営懇話会の開催

図書館で行う事業・企画展示・サービスなどを効果的・効率的に行うために、関係機関職員との意見交換を行った。

・第1回

開催日 令和5年5月19日

議 題 令和4年度の図書館運営及び令和5年度の事業計画について ほか

・第2回

開催日 令和5年10月27日

議 題 令和5年度の利用状況について ほか

(27) その他ボランティア活動事業

① 製本ボランティア 毎月第2・第4木曜日

協力 茅の会

内容 学校図書館及び中央館・ネットワーク館図書室の破損図書の修理製本
冊数 1,643冊

学校図書館 小・中学校29校

活動人数 237人

・製本ボランティア勉強会

開催日 令和5年10月12日

参加者 10人

② 返本ボランティア 随時

協力 個人、トヨタ・ボランティアセンター紹介者

内容 返却図書の書架への返本と書架整理業務

活動人数 17人

③ とよた手作り絵本展実行委員会

・とよた手作り絵本展（第8回）

《応募作品》 60点

《表彰式》 令和5年11月5日 入賞作品の表彰

《作品展示》 令和5年10月21日～11月5日

・手作り絵本講座「四ツ目綴じ和装本の絵本作り」コース

講師 こうむら ゆきな 氏（絵本作家）

開催日 令和5年8月2日、9日、22日

受講者 41人、保護者 11人

・手作り絵本講座「ハードカバーの絵本作り」コース

講師 鈴木 美智子 氏（豊田手作り絵本の会 あおむし）

開催日 令和5年8月2日、9日、22日

受講者 27人、保護者 17人

2 こども図書室事業

(1) 運営 室長1人 職員5人(常時2人配置)
 開館時間：午前10時～午後4時 ※4月から9月は午後5時まで
 休館日：毎週月曜日・火曜日(祝日は開館)
 年末年始(12月28日～1月4日)

(2) 読書相談 読書相談員3人 毎月6回(木曜日、土曜日)

(3) おはなし会

- ・おはなし会 毎週土曜日 午後2時～3時
- ・ちいさいこのおはなしタイム 毎月第1・第3水曜日 午前11時15分～11時45分
- ・赤ちゃんとおかあさんのおはなしタイム 毎月第2・第4・第5水曜日 午前11時15分～11時45分
- ・小学生のための昔話 毎月第1・第3日曜日 午後2時～2時30分

(4) 主な行事

実施日	事業名	参加人数等
令和5年4月8日	こども読書の日 スペシャルおはなし会	26人、ボランティア8人
5月14日	母の日プレゼント	16個
5月18日	ブックブックセミナー「わらべうた講座」	ボランティア 16人
6月17日	お父さんの絵本講座	8人、大人 10人
6月18日	父の日プレゼント	8個
7月8日	ブックトーク「さあ、たいへん。『事件です!』」	5人、ボランティア20人
7月28日	小学生の音読教室	22人
9月5日、12日、26日、29日	絵本づくり講座～世界でひとつだけの宝物～	32人、ボランティア7人
9月24日	工作教室「つくってあそぼう!ふしぎふしぎ おもしろ工作」【高橋交流館連携企画】	6人、ボランティア8人
10月26日	ブックブックセミナー「松井直の世界」	ボランティア 16人
12月7日	紙しばいの会	82人、大人 70人
12月12日	性教育講座「性の健康教育」	ボランティア 29人
12月23日～24日	クリスマスプレゼント	45個
令和6年1月6日～21日	ぐりとぐら複製原画展	234人、大人 317人、
1月13日	新春お楽しみ会	14人、大人 14人
2月20日	こども図書室をもっと知ろう～こども図書室の成り立ちと歩みについて～	ボランティア 30人
3月20日	夢まつり 科学あそび「紫外線ってなんだろう～UV チェックストラップをつくろう～」	17人、ボランティア13人

※大人、ボランティアの記載がないものは、子どもの人数。

IV 中央館

1 概要

- 名称：豊田市中央図書館 電話：(0565) 32-0717
 所在地：豊田市西町1丁目200番地（名鉄豊田市駅東）
 施設：豊田参合館3階～7階（5階層） 1階図書返却ポスト 地下1階車庫
 延べ床面積：12,567㎡
 蔵書数：約103万冊（内開架約38万冊）
 閲覧席：608席
 施設の特徴：全フロア、段差を無くしたフルフラット構造
 図書館専用のエレベーター、エスカレーターを設置
 各階に男女別多目的トイレを設置
 3階に障がい者サービスコーナーを設置
 視覚障がい者のために誘導ブロックを設置

2 館内利用

- 開館時間：午前10時～午後8時
 休館日：毎週月曜日（祝日及び夏季休暇期間は開館）
 年末年始（12月28日～1月4日）
 特別整理休館日（年間4日間以内）

3 館外貸出

- 個人貸出対象者：愛知県内在住者または豊田市在勤者・在学者
 個人貸出点数：図書15冊以内、紙芝居5組以内、CD5点以内
 個人貸出期間：15日間

4 階層案内

7階	閉架書庫 事務室（図書館管理課）			
6階	インターネットコーナー 閲覧席 休憩室 会議室 多目的ホール ボランティア室 キュービクル			
5階	哲学・宗教 歴史 地理・旅行ガイド 社会科学 芸術 スポーツ AVコーナー 企画展示コーナー 雑誌 ブレイクルーム 図書返却ポスト	館内エレベーター	→	中央館 出入口
4階	自然科学 医学・薬学 技術・工学 家政学・生活学 産業 児童コーナー 自動車資料コーナー 郷土資料 雑誌 データベースコーナー 事務室（指定管理者）		←	
3階	総記 図書館学 情報科学 言語 文学 外国語図書 大活字本 新聞 雑誌 本多兄弟文庫 予約本コーナー 障がい者サービスコーナー ブレイクルーム 図書返却ポスト		→	
1階	図書返却ポスト（24時間利用可）		←	

V 利用状況

1 令和5年度の利用動向

			令和5年度	令和4年度	差R05-R04	率R05/R04
新規登録者数 (人)	中央館	一般	3,450	3,286	164	1.05
		児童	2,981	3,042	-61	0.98
		他	31	21	10	1.48
		計	6,462	6,349	113	1.02
	ネットワーク館	一般	911	979	-68	0.93
		児童	524	550	-26	0.95
		計	1,435	1,529	-94	0.94
	こども図書室	児童	258	196	62	1.32
	合計	一般	4,361	4,265	96	1.02
		児童	3,763	3,788	-25	0.99
		他	31	21	10	1.48
		計	8,155	8,074	81	1.01
貸出利用者数 (人)	中央館	一般	260,759	271,125	-10,366	0.96
		児童	44,089	44,688	-599	0.99
		他	8,784	7,912	872	1.11
		計	313,632	323,725	-10,093	0.97
	ネットワーク館	一般	264,422	267,847	-3,425	0.99
		児童	55,572	52,703	2,869	1.05
		他	1,795	1,461	334	1.23
		計	321,789	322,011	-222	1.00
	こども図書室	児童	12,047	10,919	1,128	1.10
	合計	一般	525,181	538,972	-13,791	0.97
		児童	111,708	108,310	3,398	1.03
		他	10,579	9,373	1,206	1.13
		計	647,468	656,655	-9,187	0.99
Web貸出延長		23,659	-	-	-	
総合計		671,127	656,655	14,472	1.02	
貸出冊数 (冊)	中央館	一般	692,901	733,745	-40,844	0.94
		児童	214,220	217,877	-3,657	0.98
		絵本	225,090	231,123	-6,033	0.97
		紙芝居	11,362	13,478	-2,116	0.84
		視聴覚	57,570	62,475	-4,905	0.92
		点字資料等	1,507	1,468	39	1.03
		雑誌	34,520	35,456	-936	0.97
		計	1,237,170	1,295,622	-58,452	0.95
	ネットワーク館	一般	605,105	623,310	-18,205	0.97
		児童	337,510	345,155	-7,645	0.98
		絵本	364,127	375,468	-11,341	0.97
		紙芝居	18,018	19,510	-1,492	0.92
		視聴覚	9,281	9,985	-704	0.93
		雑誌	50,729	51,715	-986	0.98
	計	1,384,770	1,425,143	-40,373	0.97	
	こども図書室	児童	35,152	33,132	2,020	1.06
	合計	一般	1,298,006	1,357,055	-59,049	0.96
		児童	586,882	596,164	-9,282	0.98
		絵本	589,217	606,591	-17,374	0.97
		紙芝居	29,380	32,988	-3,608	0.89
視聴覚		66,851	72,460	-5,609	0.92	
点字資料等		1,507	1,468	39	1.03	
雑誌		85,249	87,171	-1,922	0.98	
計		2,657,092	2,753,897	-96,805	0.96	
Web貸出延長		23,659	-	-	-	
総合計		2,680,751	2,753,897	-73,146	0.97	
入館者数(人)	中央館		887,383	837,115	50,268	1.06
	こども図書室		15,484	14,170	1,314	1.09

※貸出利用者「他」とは、障がい者利用者、郵送利用者など。

2 貸出指標（令和5年度）

項目		中 央 館	ネットワーク館	こども図書室	総 計
人口1人当り 貸出冊数	貸出冊数 / 人口 (冊)	3.03	3.33	0.08	6.45
登 録 率	登録者数 / 人口 (%)	—	—	—	0.98
実質貸出密度 (貸出率)	貸出冊数 / 登録者数 (冊)	3.09	3.40	0.09	6.58
蔵書回転率	貸出冊数 / 蔵書冊数 (回転)	1.22	2.50	1.20	1.66
人口1人当り 図書費	図書購入費 / 人口 (円)	110.11	86.18	3.48	199.78
職員1人当り 貸出冊数	貸出冊数 / 職員数 (冊)	15,191	—	5,859	—
行政効果	(図書購入費 / 購入図書冊数) × 貸出冊数 - 総経費 (円)	—	—	—	5,092,048,027
貸出コスト	総経費 / 貸出冊数 (円)	—	—	—	228
総貸出金額	平均単価 × 貸出冊数 (円)	3,393,754,787	2,344,030,043	58,390,737	5,702,342,508

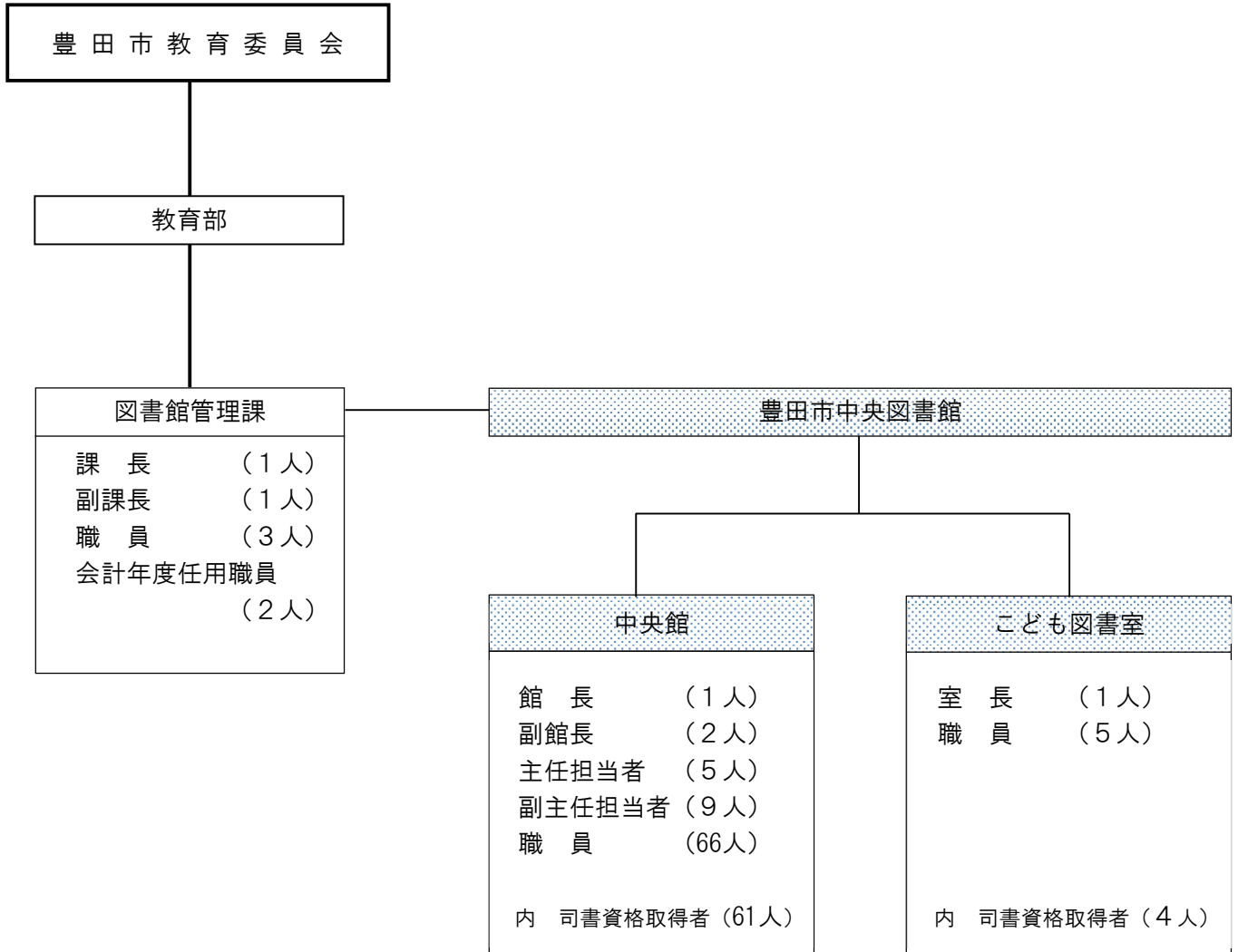
基礎データ

貸出冊数	(冊)	1,260,829	1,384,770	35,152	2,680,751
蔵書冊数	(冊)	1,033,907	554,411	29,172	1,617,490
登録者数	(人)	—	—	—	407,523
年間増加冊数	(冊)	-44,646	-10,523	172	-54,997
購入図書冊数	(冊)	17,012	21,172	872	39,056
図書購入費	(円)	45,790,949	35,838,301	1,448,473	83,077,723
平均単価	(円)	2,692	1,693	1,661	2,127
総 経 費	(円)	—	—	—	610,294,481
人 口	令和6年4月1日 現在 (人)	—	—	—	415,853
職 員 数 (含館長)	令和6年4月1日 現在 (人)	83	—	6	89

※中央館の貸出冊数にWeb貸出延長を含む。

VI 組 織

1 組織体系 (令和6年4月1日現在)



※平成29年度から豊田市中央図書館は指定管理者による運営を開始。
指定管理者：TRC・ホームックス共同企業体

2 業務内容

(1) 図書館管理課の業務内容

- ① 読書活動の推進に関すること。
- ② 豊田市図書館協議会の運営に関すること。
- ③ 豊田市中央図書館の施設、設備等の整備に関すること。
- ④ 豊田市中央図書館の運営管理に関すること。
- ⑤ 図書館資料の収集整理(選書及び除籍を含む)の決定に関すること。
- ⑥ 図書館資料の利用及び管理に関すること。

(2) 豊田市中央図書館(指定管理者)の業務内容

- ① 豊田市中央図書館条例(昭和40年条例第45号)第3条に規定する事業に関する業務
(※図書館資料の収集及び廃棄に係る決定を除く。)
- ② 図書館の施設及び設備の維持管理に関する業務

VII 図書館協議会

1 令和6年度図書館協議会委員

豊田市中心図書館条例に基づき教育委員会の諮問機関として設置されている。協議会委員の数は、10名以内、任期は2年。

(50音順)

令和6年度	
氏名	所属等
加山 麻里	利用者代表 (こども図書室ボランティア代表)
川合 信吾	市民公募委員
小崎 早苗	高等学校長代表 (愛知県立豊田東高等学校 校長)
玉村 美樹	こども園長代表 (豊田市立平山こども園 園長)
堀田 奈津子	市民公募委員
松永 郁也	有識者 (豊田市商業連合(協) 副理事長)
村林 聖子	学識経験者 (福岡大学法学部 教授)
横山 栄介	有識者 (横山興業株式会社 代表取締役社長)
吉田 博子	小・中学校長代表 (豊田市立道慈小学校 校長)
來田 享子	学識経験者 (中京大学スポーツ科学部 教授)

任期：令和5年6月1日～令和7年5月31日

2 令和5年度協議会開催議題

区分	開催日	議題
第1回	7月3日(月)	図書館運営について 豊田市子ども読書活動アクションプランについて 豊田市中心図書館の改修について 豊田市中心図書館運営基本方針 アンケート調査について
第2回	3月22日(金)	令和6年度の図書館の取組について 豊田市子ども読書活動アクションプランについて 豊田市中心図書館運営基本方針について

VIII 予算と重点取組項目

1 令和6年度図書館予算

(1) 図書館予算構成比率

一般会計予算	195,426,534千円	構成比率	100.0%
教育費	31,720,372千円		16.2%
社会教育費	2,816,976千円		1.4%
図書館費	1,556,374千円		0.8%
		(社会教育費内)	55.2%

(2) 令和6年度図書館費

(千円)

節 区 分	令和6年度	令和5年度	比 較
1 報 酬	216	216	0
8 旅 費	171	53	118
10 需 用 費	1,862	2,629	△797
11 役 務 費	8,112	6,858	1,254
12 委 託 費	609,785	611,054	△1,269
13 使用料及び賃借料	107,661	67,513	40,148
17 備品購入費	263	0	263
18 負担金、補助及び交付金	828,304	212,968	615,336
計	1,556,374	901,291	

2 令和6年度図書館重点取組項目

(1) 子ども読書活動の推進

- ・調べる学習関連事業の実施
- ・高校生ボランティアスクールに協力し、図書館の活動を知る機会を創出

(2) サービスの拡充

- ・夏休み期間の休館日開館の実施（中央館）
- ・4月～9月中の開館時間延長（こども図書室）
- ・サイレント席の導入
- ・高齢者向けイベントの充実
- ・地域に関連した図書館オリジナルグッズの企画
- ・レファレンス事例の広報によるレファレンスサービスの拡充

(3) すべての人にやさしい図書館づくりに向けた取組の推進

- ・「やさしい利用案内」の導入
- ・性教育やLGBTQへの理解促進に関するイベントの企画
- ・電子図書館体験会の実施

3 令和6年度豊田参合館管理費（図書館分）

豊田参合館管理協議会負担金

828,296千円

資料編

1 図書館のあゆみ

西町時代

昭和21年7月1日	拳母町立図書館設立委員会を組織する。
昭和21年9月1日	都市計画事務所内に町立図書館を設置する。
昭和23年4月1日	中央公民館内に移転する。
昭和26年3月1日	市制施行とともに「拳母市立図書館」と改称する。

喜多町時代

昭和29年3月29日	蚕業指導所を改装し移転開館する。
昭和29年6月1日	貸出巡回文庫を開始する。
昭和29年9月14日	拳母市立図書館条例を公布「公立図書館」として発足する。
昭和34年1月1日	市名変更により「豊田市立図書館」と改称する。
昭和35年5月11日	書庫99㎡（鉄筋コンクリート2階建）を増築する。
昭和40年12月23日	新図書館用地4,306㎡（陣中町地内）を購入する。
昭和44年4月2日	新館起工式を行う。

陣中町時代

昭和45年3月5日	新館竣工落成式を挙げる。（延2,004.75㎡）
昭和45年3月6日	開館、蔵書約6万冊で業務を開始する。
昭和45年3月10日	移動図書館車「ひまわり号」業務を開始する。
昭和45年12月5日	中部建築賞を受賞する。
昭和48年6月1日	高橋公民館内に高橋図書室を開館する。
昭和48年9月1日	移動図書館業務を豊田加茂広域市町村圏移動図書室に移管する。
昭和48年10月1日	松平公民館内に松平図書室、猿投公民館内に猿投図書室を開館する。
昭和48年11月10日	会議室、資料作成室（67.50㎡）を増築する。
昭和48年12月1日	豊田加茂広域市町村圏移動図書館が業務を開始する。 移動図書館用書庫車庫（102.00㎡）を増築する。
昭和49年4月1日	豊南公民館内に豊南図書室を開設する。
昭和49年4月1日	視聴覚資料（カセットテープ）及び紙芝居の貸出を開始する。
昭和50年7月1日	上郷公民館内に上郷図書室、高岡公民館内に高岡図書室を開館する。
昭和51年4月1日	加納公民館内に加納図書室を開館する。
昭和52年6月1日	石野公民館内に石野図書室を開館する。
昭和53年4月1日	朝日丘公民館内に朝日丘図書室を開館する。
昭和54年3月28日	竜神公民館内に竜神図書室を開館する。
昭和54年10月20日	児童室（95.00㎡）を増築する。
昭和55年4月13日	美里公民館内に美里図書室を開館する。
昭和55年4月20日	逢妻公民館内に逢妻図書室を開館する。
昭和56年2月15日	書庫・会議室・事務室など（123.73㎡）を増改築する。
昭和56年4月6日	若園公民館内に若園図書室を開館する。
昭和57年4月1日	猿投コミュニティセンター内猿投図書室新築移転、猿投コミュニティセンター図書室を蔵書約1万2千冊で開館する。
昭和57年8月1日	保見公民館内に保見図書室を開館する。
昭和58年4月9日	梅坪台公民館内に梅坪台図書室を開館する。
昭和59年3月20日	保見公民館新築移転、保見図書室を移転開館する。
昭和59年4月15日	前林公民館内に前林図書室を開館する。
昭和60年7月20日	崇化館公民館内に崇化館図書室を開館する。

昭和60年10月6日	高橋コミュニティセンター内に高橋コミュニティセンター図書室を蔵書約3万冊で開館する。 本館電算本体機（NEC システム150/78）を導入する。 本館と高橋コミュニティセンター図書室をオンラインで結ぶ図書館業務電算化を開始する。
昭和61年4月1日	松平コミュニティセンター内に松平コミュニティセンター図書室を蔵書1万冊で開館する。
昭和61年7月1日	高橋コミュニティセンター図書室・松平コミュニティセンター図書室がオンラインで電算業務を開始する。高橋コミュニティセンター図書室はシステム改善を実施する。
昭和61年10月1日	本館児童室（約2万3千冊）が電算業務を開始する。
昭和61年11月1日	猿投コミュニティセンター図書室がオンラインで電算業務を開始する。 本館一般開架（約5万冊）が電算業務を開始する。本館・コミュニティセンター図書室（高橋・猿投・松平）の集中分散処理方式によるシステムが完了する。
昭和62年3月1日	自費出版物補助事業補助金交付（対象年は昭和61年）を開始する。
昭和62年5月3日	益富公民館内に益富図書室を開館する。
昭和62年7月1日	「古絵図書」作成事業を開始する。
昭和62年12月1日	本館一般開架（約6万冊）電算業務を開始する。
昭和63年5月1日	国立国会図書館書誌データ（J-BISC）の検索サービスを開始する。
昭和63年7月13日	豊田市中央図書館建設検討委員会が発足する。
昭和63年8月1日	一般利用者開放端末を本館2階に増設する。
昭和63年10月18日	上郷コミュニティセンター内に上郷図書室新築移転し、上郷コミュニティセンター図書室を蔵書約3万冊で開館する。オンラインで電算業務も開始する。
平成元年3月1日	本館児童室に低学年児童用図書検索パソコン「本吾空」を導入する。
平成元年9月21日	豊田市中央図書館建設検討委員会が中央図書館建設基本計画書を教育委員会に答申する。
平成2年4月1日	豊田市図書館建設準備室が発足する。 郵送貸出の受付を開始する。同年5月1日より貸出を開始する。
平成2年5月1日	祝日開館を開始する。
平成2年6月23日	末野原公民館内に末野原図書室を開館する。
平成2年10月1日	コミュニティセンター図書室、公民館図書室に配本委託を開始する。
平成2年12月1日	猿投台公民館内に猿投台図書室を開館する。
平成4年1月15日	電算本体機を汎用機（NEC システム ACOS3400/8）に更新する。 全館オンラインにより貸出券の共通化を開始する。
平成4年4月21日	高岡コミュニティセンター内に蔵書3万冊で高岡コミュニティセンター図書室を開館する。オンラインで電算業務も開始する。
平成4年7月7日	オックスフォード大学ボドリアン図書館と国際交流宣言に調印する。
平成5年9月11日	猿投北公民館内に旧加納図書室新築移転、猿投北図書室を開館する。
平成5年11月7日	高橋公民館新築移転、高橋図書室を移転開館する。
平成6年4月10日	猿投コミュニティセンター増築、猿投コミュニティセンター図書室を蔵書約4万冊で開館する。
平成7年3月26日	豊南公民館新築移転、蔵書約1万6千冊で豊南図書室が移転開館する。 オンラインで電算業務も開始する。 こども図書室が旧高橋公民館で開館する。
平成7年7月1日	本館及び6コミュニティセンター図書室を物流で結ぶ「図書館ネットワーク」を開始し、「どこでも借りられ、どこでも返却できる。」を実現する。
平成7年11月26日	末野原公民館増築、蔵書約1万2千冊で末野原図書室を開館する。 オンラインで電算業務も開始する。

平成8年8月5日	オックスフォード大学ボドリアン図書館と図書資料借用契約に調印する。
平成9年1月5日	電算本体機（NEC システム ACOSPX750/8）を更新する。 タッチパネル式利用者開放端末を本館2階に2台、児童室に1台設置する。
平成9年3月4日	石野公民館新築移転、石野図書室を移転開館する。
平成9年4月17日	愛知県図書館オンライン端末を接続する。
平成9年5月1日	西部コミュニティセンター内に蔵書約1万3千冊で西部コミュニティセンター図書室を開館する。オンラインで電算業務も開始する。
平成10年2月17日	7コミュニティセンター図書室にタッチパネル式利用者開放端末を設置する。3公民館図書室（保見・竜神・若園）オンラインで電算業務を開始する。
平成10年4月28日	益富公民館図書室オンラインで電算業務を開始する。
平成10年9月1日	豊田市図書館（陣中町）を閉館する。

中央館

平成10年11月3日	中央館が開館する。
平成11年2月18日	オックスフォード大学ボドリアン図書館重宝展が開かれる。
平成11年2月19日	石野・猿投台・前林図書室オンラインで電算業務を開始する。
平成11年6月1日	朝日丘・梅坪台図書室オンラインで電算業務を開始する。
平成11年6月2日	逢妻・猿投北・崇化館図書室オンラインで電算業務を開始する。 高橋・美里図書室オンラインで電算業務を開始する。 これにより豊田市のコミュニティセンター図書室、公民館図書室のネットワーク化がすべて終了し、中央館、市内23のネットワーク館及び移動図書室で「どこでも借りられ、どこでも返却できる。」を実現する。
平成11年7月1日	若林公民館に若林図書室を蔵書約7千5百冊で開館する。
平成11年7月6日	中央館入館者50万人達成記念式典。
平成11年11月3日	中央館開館1周年記念木之下晃氏写真展を開催する。 図書館ホームページを開設する。
平成12年2月3日	中央館入館者100万人達成記念式典。
平成12年11月3日	図書館ホームページで、自動車資料の検索を開始する。
平成13年1月5日	稲武町在住者が貸出対象となる。
平成13年4月1日	平日の開館時間が、年間通じて午前10時～午後7時に変更。
平成13年5月1日	中央館入館者200万人達成記念式典。
平成13年7月1日	図書返却ポストの終日開放を開始する。
平成13年10月1日	窓口の一部（3階・AVコーナー）を外部委託化する。
平成13年11月3日	図書館ホームページで郷土資料の検索を開始する。
平成14年1月5日	東郷町在住者が貸出対象となる。 電算本体機（NEC システム ACOSipx7600/108）に更新する。 利用者検索システムを更新し、すべてのネットワーク館にタッチパネル式利用者開放端末機を設置する。
平成14年2月26日	竜神公民館を新築移転し、蔵書約1万2千5百冊で開館する。
平成14年4月1日	窓口（4階・児童コーナー・5階）を外部委託化する。 公民館を交流館に名称変更する。
平成14年11月3日	図書館ホームページで全資料の検索を開始する。
平成15年4月1日	月曜日の祝日開館を開始する。
平成15年9月1日	インターネット閲覧用端末（3台）の利用者閲覧を開始する。
平成17年1月25日	中央館入館者500万人達成記念式典。
平成17年1月31日	7階閉架に電動書架増設により、蔵書能力約80万冊から約130万冊となる。
平成17年3月31日	移動図書館事業の廃止（市町村合併により）より三好町立図書館とのネット機能を廃止する。

平成17年4月1日	藤岡町、小原村、足助町、下山村、旭町との合併により、各図書室をオンラインで接続し、電算業務を開始する。
平成17年5月1日	合併地区の図書室にタッチパネル式利用者用開放端末を設置する。
平成17年10月30日	美里交流館を新築移転し、蔵書約9千百冊で開館する。
平成17年11月1日	インターネット予約受付を開始する。
平成17年11月6日	朝日丘交流館を新築移転し、蔵書約7千3百冊で開館する。
平成18年2月1日	AVコーナーシステム機器の老朽化により更新する。
平成18年3月1日	市内4大学図書館と図書館資料相互利用協定を締結する。
平成18年6月24日	インターネット閲覧用端末(4台)を増設する。
平成18年11月1日	インターネットによる予約対象資料範囲を拡大する。 タッチパネル式利用者用開放端末から利用者用資料検索機(OPAC)に更新し、予約受付を開始する。
平成18年12月31日	図書館システム機器の更新およびネットワーク回線とネットワーク機器を更新する。
平成19年3月1日	「豊田市子ども読書活動推進計画」を策定する。
平成19年11月13日	保見交流館を新築移転し、蔵書約1万冊で開館する。
平成19年12月1日	豊田工業高等専門学校図書館と図書館資料相互利用協定を締結する。
平成20年1月1日	図書館システムを更新する。
平成20年3月23日	携帯サイトを開設し、予約受付を開始する。
平成20年4月1日	こども図書室を中央館の分館とする。
平成20年8月1日	子ども読書活動推進計画に基づき「ブックスタート事業」を開始する。
平成20年11月3日	中央館開館10周年記念事業を開催する。
平成22年3月2日	逢妻交流館を新築移転し、蔵書約9千5百冊で開館する。
平成22年4月1日	稲武基幹集落センターを稲武交流館に転用し、蔵書約1万5千冊で開館する。
平成23年3月16日	AVコーナーシステム機器を更新する。
平成23年4月1日	藤岡南交流館に藤岡南図書室を蔵書約6千2百冊で開館する。
平成24年4月1日	整理休館日(第4金曜日)を開館に変更する。 館外貸出対象者を県内在住に拡大する。 6階窓口を外部委託化する。
平成24年6月14日	ティーンズコーナーを開設する。 レファレンス(相談)カウンターを開設する。
平成25年1月1日	図書館システムを更新する。 中央館来館者カウントシステム機器を更新する。
平成25年7月1日	インターネット閲覧用端末(7台)、聞蔵検索端末(1台)を更新する。
平成25年11月1日	図書館ホームページ編集用のCMSサーバーを導入する。 図書館ホームページをリニューアルする。
平成26年4月1日	中央館窓口業務外部委託を更新する。(長期継続契約3年)
平成26年7月1日	中央館防犯カメラシステム機器を更新する。
平成27年3月26日	こども図書室20周年。
平成27年11月1日	こども図書室に図書館システムを導入する。
平成28年4月1日	浄水交流館に浄水図書室を蔵書約7千百冊で開館する。 前林交流館を新築移転し、蔵書約9千5百冊で開館する。
平成29年4月1日	指定管理者制度の導入。図書館管理課と指定管理者の新体制で運営開始。 開館時間を全日午前10時～午後8時に変更。
平成30年1月19日	中央館リニューアルオープン。図書館システムを更新する。 自動貸出機、自動返却機、予約棚コーナーを設置する。 スマートフォンサイトを開設し、予約受付を開始する。 図書館ホームページにふるさとアーカイブを開設する。
平成30年3月20日	AVコーナーシステム機器を更新する。
平成30年11月3日	中央館開館20周年記念事業を開催する。
令和2年3月10日	藤岡交流館を新築移転し、蔵書約1万1千冊で開館する。

令和2年3月26日	こども図書室25周年。
令和2年12月15日	中央館に座席予約システム（eBOOTH）を導入する。
令和4年10月1日	豊田市電子図書館（旧ふるさとアーカイブ）を開始する。
令和5年1月5日	利用カード電子化を開始する。
令和5年3月28日	若園交流館を新築移転し、蔵書約1万1千冊で開館する。
令和5年7月1日	中央館全フロアにFree Wi-Fiを導入する。
令和5年11月3日	中央図書館25周年記念事業を開催する。
令和6年1月5日	図書館システムを更新する。
	ホームページからの貸出延長、利用カード事前登録申請を開始する。

2 歴代協議会委員

◎会長 ○副会長

平成6年度	平成7年度	平成8年度	平成9年度	平成10年度	平成11年度
◎光岡 保之 ○織田 顕信 伊藤 稔 岡田 克彦 城殿 晃 杉田 当代 杉山 勇 鈴木 郁夫 成瀬 俊輔 濱嶋 茂	◎岡田 滋 ○織田 顕信 市川 崇 城殿 晃 杉山 勇 鈴木 郁夫 高田 雅代 野澤 繁之 濱嶋 茂 米倉 明美	◎高木キヨ子 ○杉山 勇 岩井 直美 織田 顕信 市川 崇 城殿 晃 鈴木英四郎 高田 雅代 野澤 繁之 濱嶋 茂	◎花井 勝義 ○杉山 勇 安藤恭恵子 市川 崇 城殿 晃 澤村 仁 鈴木英四郎 鈴木 絹代 野澤 繁之 広瀬 紀子	◎太田 之朗 ○杉山 勇 大澤 弘子 神谷 邦壽 城殿 晃 澤村 仁 高松勝治郎 広瀬 紀子 藤谷 幸弘 山田 忠良	◎磯谷 満 ○酒井 住雄 岩月 幸雄 中井 敏郎 中野真理子 夏目 弘子 林 康子 三岡 英隆 山田 忠良 渡辺 美樹
平成12年度	平成13年度	平成14年度	平成15年度	平成16年度	平成17年度
◎磯谷 満 ○酒井 住雄 岩月 幸雄 中井 敏郎 中野真理子 夏目 弘子 林 康子 三岡 英隆 山田 忠良 渡辺 美樹	◎磯谷 満 ○安達 瑛二 伊藤 正皓 金子 富子 酒井きよ巳 夏目 弘子 福岡 武宏 松原美智子 八木 哲也 渡辺 美樹	◎磯谷 満 ○安達 瑛二 伊藤 正皓 稲葉 紀子 金子 富子 小林美代子 酒井きよ巳 田村 寛子 福岡 武宏 渡辺 美樹	◎磯谷 満 ○安達 瑛二 市川よし子 稲葉 紀子 小林美代子 田中佐知子 永田 和子 福岡 武宏 山田 博之 渡辺 美樹	◎磯谷 満 ○安達 瑛二 市川よし子 稲葉 紀子 倉地 誠子 小林美代子 高須 勝行 田中佐知子 福岡 武宏 渡辺 美樹	◎磯谷 満 ○安達 瑛二 市川 照代 宇野真知子 小林美代子 祖父江義信 平松 猛 福岡 武宏 元持千恵子 渡辺 美樹
平成18年度	平成19年度	平成20年度	平成21年度	平成22年度	平成23年度
◎磯谷 満 ○安達 瑛二 宇野真知子 大岡久美子 小林美代子 柴田 良枝 平松 猛 福岡 武宏 元持千恵子 渡辺 美樹	◎吉田 允昭 ○安達 瑛二 生嶋 明美 稲次 克之 宇野真知子 佐藤 幸子 柴田 良枝 福岡 武宏 堀 由佳 渡辺 美樹	◎吉田 允昭 ○安達 瑛二 安藤 剛司 伊藤 一三 稲次 克之 岩月 悦子 佐藤 幸子 福岡 武宏 堀 由佳 渡辺 美樹	◎吉田 允昭 ○安達 瑛二 安藤 剛司 石川みつ子 宇井 晴恵 佐藤 幸子 平松 猛 福岡 武宏 吉井 敏勝 渡辺 美樹	◎吉田 充昭 ○安達 瑛二 大山 康子 佐藤 幸子 野々山洋子 平松 猛 福岡 武宏 藤井 和弘 吉井 敏勝 渡辺 美樹	◎吉田万佐敏 ○安達 瑛二 大山 康子 小野田はるの 鹿島美千代 佐藤 幸子 藤井 和弘 増田 綾子 山村 博保 渡辺 美樹
平成24年度	平成25年度	平成26年度	平成27年度	平成28年度	平成29年度
◎吉田万佐敏 ○安達 瑛二 小野田はるの 鹿島美千代 小林 整次 佐藤 幸子 竹本 正子 増田 綾子 山村 博保 渡辺 美樹	◎吉田万佐敏 ○山村 博保 小木曾祐子 奥川 佳子 鹿島美千代 小林 整次 霜田美津子 古澤 清貴 山田みどり	◎吉田万佐敏 ○山村 博保 磯谷 和明 小木曾祐子 奥川 佳子 鹿島美千代 霜田美津子 山田 博子 山田みどり	◎笠井 保弘 ○霜田美津子 青山 和子 宇野 茂子 小木曾祐子 黒川 修一 鈴木 大輔 播磨 伸次 松永 郁也 山田 博子	◎笠井 保弘 ○霜田美津子 青山 和子 宇野 茂子 小木曾祐子 黒川 修一 鈴木 大輔 播磨 伸次 松永 郁也 山田 博子	◎笠井 保弘 ○村林 聖子 岩月 美加 櫻井 一代 鈴木 大輔 竹内 徹 野村 能子 松永 郁也 山田 博子
平成30年度	令和元年度	令和2年度	令和3年度	令和4年度	令和5年度
◎笠井 保弘 ○村林 聖子 岩月 美加 大石 益美 櫻井 一代 鈴木 大輔 竹内 徹 野場 能子 松永 郁也 矢頭 敦子	◎村林 聖子 ○來田 享子 岩月 美加 河合 龍二 鈴木 大輔 竹内 徹 野場 能子 二村 美紀 前田 一子 松永 郁也	◎村林 聖子 ○來田 享子 岩月 美加 河合 龍二 鈴木 大輔 竹内 徹 野場 能子 二村 美紀 前田 一子 松永 郁也	◎村林 聖子 ○來田 享子 川合 信吾 河合 龍二 北谷 美穂 鈴木 芳子 高山 公宏 二村 里美 松永 郁也 吉田 博子	◎村林 聖子 ○來田 享子 加山 麻里 川合 信吾 河合 龍二 北谷 美穂 高山 公宏 二村 里美 松永 郁也 吉田 博子	◎來田 享子 ○村林 聖子 加山 麻里 川合 信吾 小崎 早苗 玉村 美樹 堀田奈津子 松永 郁也 横山 栄介 吉田 博子

3 ネットワーク館及び分館

(1) コミュニティセンター図書室

(50音順)

名 称	所 在 地	電 話	開 館 日	図書室面積
西部コミュニティセンター図書室	本新町7丁目50番地3	36-3001	平成9年5月1日	162㎡
高岡コミュニティセンター図書室	高岡町長根51番地	53-7771	平成4年4月21日	298㎡
高橋コミュニティセンター図書室	東山町2丁目1番地1	80-4729	昭和60年10月6日	291㎡

(2) 交流館図書室

(50音順)

名 称	所 在 地	電 話	開 館 日	図書室面積
逢妻交流館図書室	田町3丁目20番地	34-3220	平成22年3月2日	86㎡
旭交流館図書室	小渡町船戸15番地1	68-2215	平成17年4月1日	68㎡
朝日丘交流館図書室	御幸町1丁目80番地	34-1561	平成17年11月6日	65㎡
足助交流館図書室	足助町蔵ノ前16番地	62-1251	平成17年4月1日	179㎡
井郷交流館図書室	四郷町東畑70番地1	45-4807	平成6年4月10日	278㎡
石野交流館図書室	力石町深田57番地2	42-1711	昭和52年6月1日	64㎡
稲武交流館図書室	稲武町竹ノ下1番地1	83-1007	平成22年4月1日	121㎡
梅坪台交流館図書室	梅坪町1丁目15番地	31-0402	昭和58年4月9日	29㎡
小原交流館図書室	永太郎町落681番地1	65-3711	平成17年4月1日	97㎡
上郷交流館図書室	上郷町5丁目1番地1	21-1881	昭和63年10月18日	256㎡
猿投北交流館図書室	加納町西股67番地	45-5480	平成5年9月11日	53㎡
猿投台交流館図書室	青木町2丁目56番地26	45-2838	平成2年12月1日	35㎡
下山交流館図書室	大沼町越田和37番地1	91-1650	平成17年4月1日	144㎡
浄水交流館図書室	大清水町大清水12番地1	42-5920	平成28年4月1日	43㎡
末野原交流館図書室	豊栄町11丁目36番地1	26-6200	平成2年6月23日	70㎡
崇化館交流館図書室	昭和町2丁目46番地	33-0750	昭和60年7月20日	58㎡
高橋交流館図書室	高橋町3丁目100番地1	88-4887	平成5年11月7日	70㎡
藤岡交流館図書室	藤岡飯野町田中245番地	76-1612	令和2年3月10日	106㎡
藤岡南交流館図書室	西中山町後田96番地1	75-1707	平成23年4月1日	47㎡
豊南交流館図書室	水源町1丁目11番地	27-2866	平成7年3月26日	152㎡
保見交流館図書室	保見町四反田121番地1	48-3403	平成19年11月13日	92㎡
前林交流館図書室	前林町行田29番地	52-5474	昭和59年4月15日	79㎡
益富交流館図書室	志賀町稔台30番地	80-3520	昭和62年5月3日	44㎡
松平交流館図書室	九久平町寺前16番地	58-0073	昭和61年4月1日	101㎡
美里交流館図書室	美里4丁目9番地6	80-1697	平成17年10月30日	68㎡
竜神交流館図書室	竜神町新生115番地2	29-1819	平成14年2月26日	167㎡
若園交流館図書室	花園町脇ノ田8番地5	53-0028	令和5年3月28日	106㎡
若林交流館図書室	若林東町沖田124番地	52-3858	平成11年7月1日	118㎡

(3) 分館

名 称	所 在 地	電 話	開 館 日	図書室面積
豊田市こども図書館	高橋町3丁目100番地1	88-1322	平成7年3月26日	354㎡

(4) ネットワーク館及び分館 配置図



4 年度別中央館・ネットワーク館 蔵書冊数

年度	中央館					ネットワーク館			合計	人口 各年10月(人)	1人当り の冊数(冊)
	一般	児童	視聴覚	点字資料等	合計	一般	児童	合計			
S30	6,001				6,001				6,001	34,010	0.18
S35	14,219				14,219				14,219	46,822	0.30
S40	20,638	3,794			24,432				24,432	107,455	0.23
S45	38,841	10,717			49,558				49,558	197,193	0.25
S50	66,490	20,853			87,343	7,982	10,388	18,370	105,713	248,774	0.42
S51	69,253	22,752	324		92,329	11,124	12,919	24,043	116,372	254,561	0.46
S52	76,399	25,113	530		102,042	13,760	18,102	31,862	133,904	262,231	0.51
S53	83,018	27,782	668		111,468	16,316	23,605	39,921	151,389	269,293	0.56
S54	89,076	32,822	778		122,676	21,112	29,114	50,226	172,902	274,202	0.63
S55	95,892	35,643	964		132,499	24,526	32,818	57,344	189,843	279,874	0.68
S56	101,255	39,904	1,040		142,199	30,464	37,926	68,390	210,589	283,425	0.74
S57	105,994	43,155	1,278		150,427	34,295	43,138	77,433	227,860	289,339	0.79
S58	111,303	45,390	1,363		158,056	38,920	47,259	86,179	244,235	294,478	0.83
S59	119,556	43,815			163,371	40,822	47,307	88,129	251,500	300,355	0.84
S60	125,767	47,593	2,614		175,974	58,817	71,550	130,367	306,341	306,024	1.00
S61	141,850	35,922	2,293		180,065	64,503	79,127	143,630	323,695	312,135	1.04
S62	153,104	38,359	2,863		194,326	73,594	88,486	162,080	356,406	316,524	1.13
S63	137,327	34,762	3,106		175,195	89,739	105,202	194,941	370,136	320,025	1.16
H 1	146,447	36,389	2,856		185,692	92,316	106,678	198,994	384,686	323,785	1.19
H 2	156,387	38,085	3,391		197,863	101,141	114,224	215,365	413,228	328,641	1.26
H 3	165,196	40,727	3,391		209,314	103,773	114,811	218,584	427,898	333,427	1.28
H 4	174,878	42,480	3,472		220,830	133,926	137,529	271,455	492,285	336,928	1.46
H 5	181,458	45,009	3,610		230,077	142,245	143,346	285,591	515,668	337,757	1.53
H 6	185,386	46,562	3,602		235,550	159,811	153,578	313,389	548,939	339,272	1.62
H 7	183,716	46,654	3,613		233,983	170,131	155,992	326,123	560,106	340,821	1.64
H 8	187,659	47,960	3,102		238,721	174,005	152,542	326,547	565,268	342,623	1.65
H 9	192,811	48,465	3,088		244,364	189,583	169,107	358,690	603,054	345,832	1.74
H10	428,740	73,294	10,134	8,571	520,739	194,251	180,292	374,543	895,282	348,132	2.57
H11	476,380	81,159	13,031	9,130	579,700	196,372	182,353	378,725	958,425	349,202	2.74
H12	513,089	87,528	15,019	9,473	625,109	200,995	189,931	390,926	1,016,035	350,282	2.90
H13	540,987	93,792	16,672	9,669	661,120	214,589	204,104	418,693	1,079,813	353,314	3.06
H14	584,646	112,385	18,503	9,997	725,531	223,811	213,421	437,232	1,162,763	355,711	3.27
H15	619,425	117,071	19,403	8,196	764,095	225,385	219,783	445,168	1,209,263	357,826	3.38
H16	642,827	127,375	19,930	8,598	798,730	217,852	218,865	436,717	1,235,447	360,698	3.43
H17	667,061	135,494	22,042	8,829	833,426	250,151	248,899	499,050	1,332,476	411,137	3.24
H18	709,289	141,833	23,991	9,591	884,704	264,822	261,777	526,599	1,411,303	414,839	3.40
H19	754,432	149,345	26,350	10,187	940,314	273,832	269,055	542,887	1,483,201	419,055	3.54
H20	792,383	156,448	29,169	10,863	988,863	284,883	279,320	564,203	1,553,066	423,200	3.67
H21	816,502	161,139	27,669	11,199	1,016,509	286,810	283,389	570,199	1,586,708	423,677	3.75
H22	838,251	166,656	28,652	11,469	1,045,028	284,556	286,703	571,259	1,616,287	423,822	3.81
H23	858,964	171,676	28,661	11,493	1,070,794	284,379	289,448	573,827	1,644,621	423,183	3.89
H24	878,917	174,096	28,478	11,733	1,093,224	281,628	293,311	574,939	1,668,163	423,744	3.94
H25	902,236	179,784	26,667	11,809	1,120,496	283,786	295,922	579,708	1,700,204	422,679	4.02
H26	922,245	184,507	27,233	11,991	1,145,976	283,827	296,696	580,523	1,726,499	422,181	4.09
H27	916,547	184,172	27,775	15,164	1,143,658	286,514	301,701	588,215	1,731,873	422,521	4.10
H28	924,272	184,120	26,693	14,895	1,149,980	286,793	300,211	587,004	1,736,984	424,716	4.09
H29	927,004	184,612	26,116	15,451	1,153,183	285,348	296,520	581,868	1,735,051	425,718	4.08
H30	924,969	184,777	23,464	15,882	1,149,092	279,599	294,867	574,466	1,723,558	425,828	4.05
R 1	930,529	185,437	23,298	16,154	1,155,418	277,004	292,606	569,610	1,725,028	426,142	4.05
R 2	929,936	186,878	22,809	16,313	1,155,936	277,208	290,606	567,814	1,723,750	423,084	4.07
R 3	892,033	187,059	21,960	16,553	1,117,605	275,530	288,999	564,529	1,682,134	420,022	4.00
R 4	855,372	185,744	21,022	16,415	1,078,553	274,087	290,847	564,934	1,643,487	418,009	3.93
R 5	818,601	179,925	20,357	15,024	1,033,907	267,834	286,577	554,411	1,588,318	416,880	3.81

※平成10年11月3日より中央館となる。

5 令和5年度 分類別蔵書増減冊数及び分類別蔵書冊数 (冊)

		中 央 館				
区 分	分 類	令和5年度末蔵書数	令和5年度		令和4年度末蔵書数	
			受 入 数	除 籍 数		
一 般 図 書	0 分 類	24,463	447	2,244	26,260	
	1 分 類	32,883	497	1,904	34,290	
	2 分 類	59,106	971	4,378	62,513	
	3 分 類	103,808	2,119	11,563	113,252	
	4 分 類	63,337	1,107	2,371	64,601	
	5 分 類	78,518	1,180	2,859	80,197	
	6 分 類	27,591	485	5,216	32,322	
	7 分 類	60,160	844	4,756	64,072	
	8 分 類	16,232	204	2,061	18,089	
	9 分 類	191,254	2,618	11,884	200,520	
	自動車	和 書	54,186	887	6	53,305
		洋 書	12,966	24	0	12,942
		全国史誌	8,227	33	0	8,194
		郷土資料	57,463	612	52	56,903
		洋 書	13,055	84	128	13,099
		英文多読	4,321	2	7	4,326
	ティーンズ	11,031	572	28	10,487	
	小 計	818,601	12,686	49,457	855,372	
児 童 図 書	児 童	和 書	97,497	2,011	9,026	104,512
		洋 書	2,420	17	1	2,404
	絵 本	和 書	63,347	1,489	571	62,429
		洋 書	11,321	60	22	11,283
		紙 芝 居	5,340	226	2	5,116
	小 計	179,925	3,803	9,622	185,744	
視 聴 覚 資 料	C D	14,970	294	787	15,463	
	D V D	5,387	85	257	5,559	
	小 計	20,357	379	1,044	21,022	
点 字 資 料 等	一般点字	5,753	23	0	5,730	
	児童点字	1,396	0	0	1,396	
	点字絵本	763	0	0	763	
	録音図書	3,415	39	1,762	5,138	
	字幕ビデオ	385	5	0	380	
	小 計	11,712	67	1,762	13,407	
団 体 セ ッ ト	児童書	2,240	195	0	2,045	
	絵 本	873	109	0	764	
	ティーンズ	199	0	0	199	
	小 計	3,312	304	0	3,008	
中央館合計		1,033,907	17,239	61,885	1,078,553	

		ネットワーク館			
区 分	分 類	令和5年度末蔵書数	令和5年度		令和4年度末蔵書数
			受 入 数	除 籍 数	
一 般 図 書	0 分 類	4,182	181	230	4,231
	1 分 類	8,135	307	611	8,439
	2 分 類	20,010	1,254	2,539	21,295
	3 分 類	20,761	1,122	1,168	20,807
	4 分 類	16,052	610	931	16,373
	5 分 類	55,232	2,472	4,002	56,762
	6 分 類	9,170	209	468	9,429
	7 分 類	20,890	397	1,053	21,546
	8 分 類	4,463	62	150	4,551
	9 分 類	108,939	5,150	6,865	110,654
	小 計	267,834	11,764	18,017	274,087
児 童 図 書	児 童 書	159,790	3,890	7,504	163,404
	絵 本	115,743	5,650	6,264	116,357
	紙 芝 居	11,044	9	51	11,086
	小 計	286,577	9,549	13,819	290,847
ネットワーク館合計		554,411	21,313	31,836	564,934

		こども図書室			
区 分	分 類	令和5年度末蔵書数	令和5年度		令和4年度末蔵書数
			受 入 数	除 籍 数	
	一般図書	220	12	1	209
	児童書	11,560	279	503	11,784
	絵 本	16,569	642	291	16,218
	紙 芝 居	819	35	1	785
	洋書	4	0	0	4
こども図書室合計		29,172	968	796	29,000
総 合 計		1,617,490	39,520	94,517	1,672,487

6 館別蔵書数（令和5年度末）

（冊）

	一般図書	児童図書	絵本	紙芝居	視聴覚資料	点字資料等	合計
中央館	818,601	99,917	74,668	5,340	20,357	15,024	1,033,907
西部コミュニティセンター図書室	11,991	7,865	5,635	416	0	0	25,907
高岡コミュニティセンター図書室	27,360	15,239	8,563	794	0	0	51,956
高橋コミュニティセンター図書室	25,692	13,673	7,080	796	0	0	47,241
逢妻交流館図書室	3,885	3,450	2,858	276	0	0	10,469
旭交流館図書室	5,086	3,012	2,507	200	0	0	10,805
朝日丘交流館図書室	4,107	2,737	2,503	398	0	0	9,745
足助交流館図書室	8,944	3,973	4,756	251	0	0	17,924
井郷交流館図書室	21,757	11,757	5,766	398	0	0	39,678
石野交流館図書室	3,703	2,592	2,010	199	0	0	8,504
稲武交流館図書室	7,914	4,143	2,418	213	0	0	14,688
梅坪台交流館図書室	3,820	2,575	2,178	476	0	0	9,049
小原交流館図書室	8,209	3,487	3,815	239	0	0	15,750
上郷交流館図書室	20,517	12,237	6,758	641	0	0	40,153
猿投北交流館図書室	4,514	3,005	2,467	246	0	0	10,232
猿投台交流館図書室	4,353	2,622	2,155	248	0	0	9,378
下山交流館図書室	8,964	4,418	3,345	211	0	0	16,938
浄水交流館図書室	6,208	3,333	3,020	214	0	0	12,775
末野原交流館図書室	9,238	4,078	3,106	361	0	0	16,783
崇化館交流館図書室	2,574	2,116	1,678	362	0	0	6,730
高橋交流館図書室	7,200	4,370	3,116	448	0	0	15,134
藤岡交流館図書室	5,398	3,451	2,600	299	0	0	11,748
藤岡南交流館図書室	4,683	3,253	3,208	206	0	0	11,350
豊南交流館図書室	10,802	5,760	4,323	526	0	0	21,411
保見交流館図書室	6,870	4,683	3,083	180	0	0	14,816
前林交流館図書室	6,714	3,901	4,322	271	0	0	15,208
益富交流館図書室	5,206	3,506	3,098	462	0	0	12,272
松平交流館図書室	6,193	6,026	3,912	406	0	0	16,537
美里交流館図書室	5,401	4,784	3,917	379	0	0	14,481
竜神交流館図書室	10,329	5,840	4,992	405	0	0	21,566
若園交流館図書室	3,266	2,941	3,000	244	0	0	9,451
若林交流館図書室	6,936	4,963	3,554	279	0	0	15,732
館計	267,834	159,790	115,743	11,044	0	0	554,411
こども図書室	224	11,560	16,569	819	0	0	29,172
合計	1,086,659	271,267	206,980	17,203	20,357	15,024	1,617,490

7 逐次刊行物の種別一覧（中央館 開架分）

雑誌の種別一覧表（令和6年3月31日現在）

	配架フロア	タイトル数	
		購入	寄贈
一般和雑誌	3階	96	9
	4階	147	8
	5階	126	10
自動車	4階	26	16
郷土資料	4階	8	53
児童	4階	39	1
点字資料等	3階	2	0
一般洋雑誌	3階	9	1
自動車洋雑誌	4階	14	1
新聞縮刷版	3階	6	0
合計		473	99

	配架フロア	タイトル数	
		購入	寄贈
日本語新聞	3階	25	5
外国語新聞	3階	4	0
自動車新聞	4階	3	0
児童新聞	4階	2	0
官報	3階	5	0
合計		39	5

雑誌合計	572
新聞・官報合計	44
逐次刊行物合計	616

8 令和5年度 電子図書館 分類別蔵書点数及び特集別蔵書点数

令和4年10月開始

電子図書館（分類別）					
区分	分類	令和5年度末蔵書数	令和5年度		令和4年度末蔵書数
			受入数	除籍数	
一般図書	0 分類	49	21	0	28
	1 分類	93	31	0	62
	2 分類	114	105	0	9
	3 分類	211	89	0	122
	4 分類	176	60	0	116
	5 分類	448	118	0	330
	6 分類	33	8	0	25
	7 分類	145	66	0	79
	8 分類	30	14	0	16
	9 分類	478	248	0	230
	その他	79	47	0	32
	小計	1,856	807	0	1,049
児童図書	児童	520	247	0	273
	絵本	316	171	1	146
	小計	836	418	1	419
電子図書館合計		2,692	1,225	1	1,468

※TRCMARCにおいてNDCの指定がない資料は「その他」に含む。

電子図書館（特集別）				
特集名	令和5年度末蔵書数	令和5年度		令和4年度末蔵書数
		受入数	除籍数	
新着資料	150	1,224	1,194	120
季節の本を集めました（4月～5月）	0	20	20	0
季節の本を集めました（6月～7月）	0	40	40	0
季節の本を集めました（8月～9月）	0	20	20	0
季節の本を集めました（10月～11月）	0	22	22	0
季節の本を集めました（12月～1月）	0	20	20	0
季節の本を集めました（2月～3月）	20	20	0	0
動く絵本ライブラリー	40	40	0	0
どこいく？旅行ガイド	54	54	0	0
【みんなで読める】朝読	50	50	0	0
【みんなで読める】調べ学習	100	100	0	0
【じどう】えほんのほんだな（ちいさいこむけ）	198	239	41	0
【じどう】えほんの本棚（小学生からおすすめ）	188	200	12	0
【じどう】よみもの	159	159	0	0
【じどう】学ぼう！しらべよう！	124	124	0	0
【じどう】あそぼう！つくろう！	75	75	0	0
【じどう】まんがで学ぼう	122	122	0	0
ティーンズにおすすめの本、集めました	200	110	64	154
ラノベ大好き	120	71	2	51
WE ARE 小説ラバーズ	199	256	97	40
おいしくいただきます	199	149	17	67
暮らしとお金のこと	146	122	5	29
「#心地よい住まいづくり」に懂れています	115	66	0	49
身体を守る・いやす・整える	135	36	27	126
子どもと一緒に成長する	130	47	61	144
日常を彩る趣味の世界	139	72	14	81
心軽やかに過ごすために ※10月～「こころという森を歩く」名称変更	129	63	0	66
日本を知ろう、世界を知ろう ※10月～「日本を知ろう」「世界を知ろう」名称変更	74	74	0	0
スキルアップ！インターネット・パソコン ※10月～「世界をアップデートしよう。」名称変更	69	29	3	43
働き方をデザインする	114	74	0	40

※複数の特集に重複して設定されている資料も含む。

※受入数には新たに特集区分に設定した資料も含む。

※「【みんなで読める】朝読」「【みんなで読める】調べ学習」は閲覧数を計上。

9 中央館・ネットワーク館 年度別登録者数、貸出利用者数、貸出冊数

年	新規登録者数(人)			貸出利用者数(人)			貸出冊数(冊)		
	中央館	ネットワーク館	合計	中央館	ネットワーク館	合計	中央館	ネットワーク館	合計
H2	4,113	3,200	7,313	63,324	147,844	211,168	290,434	700,734	991,168
H3	4,206	2,882	7,088	66,554	148,537	215,091	297,902	703,552	1,001,454
H4	4,213	5,163	9,376	73,710	169,367	243,077	321,377	831,405	1,152,782
H5	4,457	3,697	8,154	86,388	174,323	260,711	374,384	870,086	1,244,470
H6	4,648	3,926	8,574	92,501	183,431	275,932	392,870	911,784	1,304,654
H7	4,383	4,690	9,073	91,614	186,042	277,656	399,899	902,821	1,302,720
H8	4,018	3,608	7,626	96,896	180,389	277,285	418,485	859,887	1,278,372
H9	3,686	4,952	8,638	99,090	190,188	289,278	426,739	900,233	1,326,972
H10	15,970	21,834	37,804	134,845	236,431	371,276	533,044	1,160,977	1,694,021
H11	20,194	8,351	28,545	328,892	227,362	556,254	1,278,725	1,161,243	2,439,968
H12	12,666	4,647	17,313	337,435	233,642	571,077	1,329,886	1,202,425	2,532,311
H13	10,656	4,359	15,015	336,882	249,104	585,986	1,339,674	1,284,390	2,624,064
H14	10,172	4,474	14,646	354,616	282,446	637,062	1,417,306	1,467,134	2,884,440
H15	10,688	4,344	15,032	401,757	300,909	702,666	1,676,954	1,531,738	3,208,692
H16	9,997	3,822	13,819	399,065	314,013	713,078	1,729,061	1,567,099	3,296,160
H17	11,212	3,925	15,137	409,631	326,836	736,467	1,820,326	1,625,610	3,445,936
H18	10,357	3,518	13,875	431,097	361,373	792,470	1,924,181	1,770,880	3,695,061
H19	10,009	3,531	13,540	461,654	383,565	845,219	2,070,374	1,871,021	3,941,395
H20	10,469	3,292	13,761	456,867	393,396	850,263	2,120,293	1,946,977	4,067,270
H21	8,705	3,221	11,926	455,771	416,636	872,407	2,115,607	2,040,627	4,156,234
H22	8,516	3,305	11,821	432,695	411,993	844,688	2,019,470	2,028,500	4,047,970
H23	7,397	2,800	10,197	422,327	419,858	842,185	1,966,508	2,010,982	3,977,490
H24	7,215	2,356	9,571	392,153	397,363	789,516	1,833,229	1,885,542	3,718,771
H25	6,632	2,247	8,879	367,807	391,544	759,351	1,735,185	1,878,351	3,613,536
H26	6,829	2,328	9,157	346,318	385,150	731,468	1,627,877	1,822,137	3,450,014
H27	6,862	2,368	9,230	338,053	385,676	723,729	1,592,317	1,822,887	3,415,204
H28	6,550	2,193	8,743	315,514	383,018	698,532	1,498,328	1,787,905	3,286,233
H29	6,468	2,000	8,468	310,371	361,249	671,620	1,437,251	1,690,810	3,128,061
H30	6,391	1,867	8,258	374,037	354,377	728,414	1,464,890	1,632,779	3,097,669
R1	6,132	1,788	7,920	356,181	349,207	705,388	1,415,231	1,576,294	2,991,525
R2	5,668	1,198	6,866	286,362	269,510	555,872	1,158,959	1,237,296	2,396,255
R3	6,367	1,509	7,876	335,779	321,746	657,525	1,362,438	1,464,845	2,827,283
R4	6,349	1,529	7,878	323,725	322,011	645,736	1,295,622	1,425,143	2,720,765
R5	6,462	1,435	7,897	313,632	321,789	635,421	1,237,170	1,384,770	2,621,940

※平成10年度は、4月～6月は旧図書館、11月～3月は中央図書館の数値を合算、7月～10月は休館。

※貸出冊数には、雑誌、紙芝居、視聴覚、点字資料などを含む。

10 令和5年度 中央館月別統計一覧

月	開館日数	新規登録者数(人)				貸出人数(人)			
		一般	児童	その他	計	一般	児童	その他	計
4	26	302	592	4	898	23,018	3,518	655	27,191
5	26	336	1,348	3	1,687	22,209	3,254	765	26,228
6	26	289	557	1	847	21,669	3,390	804	25,863
7	29	380	74	1	455	23,545	4,941	731	29,217
8	31	323	118	0	441	23,772	5,754	666	30,192
9	27	301	59	1	361	22,080	3,536	798	26,414
10	27	299	35	1	335	21,416	3,057	804	25,277
11	23	241	46	2	289	18,608	2,902	633	22,143
12	22	226	27	1	254	19,078	2,985	659	22,722
1	24	251	34	1	286	20,594	3,341	770	24,705
2	26	273	40	1	314	21,838	3,428	727	25,993
3	27	229	51	15	295	22,932	3,983	772	27,687
合計	314	3,450	2,981	31	6,462	260,759	44,089	8,784	313,632

※「その他」とは障がい者利用者、郵送利用者、団体貸出利用者など。

月	貸出冊数(冊)							合計
	一般	児童	絵本	紙芝居	視聴覚	点字等	雑誌	
4	62,983	17,677	18,312	954	5,378	129	3,170	108,603
5	59,784	16,903	18,776	1,043	5,117	136	2,916	104,675
6	57,465	17,650	19,146	1,077	4,793	173	2,895	103,199
7	61,399	23,648	21,216	1,044	4,865	109	3,082	115,363
8	63,522	24,550	21,744	859	5,137	112	3,017	118,941
9	58,718	18,260	19,246	1,001	4,659	116	2,998	104,998
10	56,207	16,470	17,737	897	4,587	140	2,767	98,805
11	49,531	14,148	16,332	863	4,202	83	2,465	87,624
12	52,625	14,652	16,008	804	4,304	136	2,640	91,169
1	54,095	15,755	18,428	1,034	4,303	131	2,776	96,522
2	56,784	15,911	19,026	965	5,051	122	2,884	100,743
3	59,788	18,596	19,119	821	5,174	120	2,910	106,528
合計	692,901	214,220	225,090	11,362	57,570	1,507	34,520	1,237,170

月	入館者数 (人)	複 写		閉 架		児 童 コ ー ナ ー		A V	インターネット開放	20歳以上専用
		枚数 (枚)	件数 (件)	図書・雑誌 (冊)	新聞	お話室利用 (人)	団体見学 (団体)	視 聴 (人)	申 請 (件)	閲覧席 申請
4	63,344	2,009	237	2,946	76	185	0	965	467	1,529
5	71,344	2,216	267	2,868	71	173	0	1,099	486	1,965
6	72,535	2,478	250	2,851	69	241	0	1,084	497	1,945
7	84,182	2,763	279	3,119	85	296	0	1,609	541	2,678
8	93,239	2,593	321	3,685	59	318	0	1,882	592	3,016
9	77,405	3,193	251	2,969	36	306	0	1,398	506	2,630
10	77,312	2,972	227	2,397	11	204	0	1,099	456	2,487
11	71,591	1,612	197	1,666	4	176	0	963	438	2,245
12	59,998	1,377	189	2,819	38	200	0	889	342	1,766
1	68,561	1,676	223	2,751	16	254	0	938	361	2,412
2	76,698	2,107	267	2,792	48	351	0	1,145	428	2,796
3	71,174	1,617	208	2,603	35	328	0	1,282	429	1,899
合計	887,383	26,613	2,916	33,466	548	3,032	0	14,353	5,543	27,368

月	レファレンス(件)				ホームページアクセス件数(件)			電子図書館		
	口 頭	文書	電 話	相談 カウンター	トップページ	蔵書検索	メール	ログイン (回)	利用 (人)	貸出 (回)
4	996	0	2	5	101,120	295,012	8	2,615	384	1,402
5	973	0	0	2	106,146	298,010	24	2,826	410	1,596
6	1,096	0	1	2	100,091	284,240	22	2,495	355	1,532
7	1,465	0	1	2	114,792	289,903	12	2,769	375	1,488
8	1,603	0	1	1	120,889	276,694	17	2,886	354	1,970
9	1,144	0	0	4	106,282	269,535	16	2,992	323	1,760
10	1,004	0	1	2	101,852	258,265	17	2,795	339	1,464
11	976	1	8	2	96,813	259,204	27	2,667	339	1,646
12	974	0	0	1	96,379	249,796	16	2,664	333	1,480
1	1,097	0	0	0	128,233	267,652	26	3,173	408	1,883
2	1,180	0	2	2	112,844	283,755	19	3,058	370	1,711
3	1,034	0	5	1	100,899	276,802	23	3,060	378	1,695
合計	13,542	1	21	24	1,286,340	3,308,868	227	34,000	4,368	19,627

月	障がい者サービス									
	利用人数 (人)	電話利用 (人)	郵送貸出		対面朗読 (人)	リクエスト(件)				
			(人)	(タイトル)		受 付	渡(予約)	渡(作成)	渡(相互貸借)	渡(在庫)
4	18	58	109	254	1	210	10	0	94	106
5	13	57	110	277	1	237	8	5	106	118
6	26	52	105	257	1	220	5	1	104	110
7	17	50	103	266	1	184	3	1	94	86
8	13	65	102	235	1	170	2	0	91	77
9	15	62	104	263	1	208	4	0	104	100
10	16	60	110	293	1	247	4	0	127	116
11	21	49	96	206	1	174	7	2	100	65
12	21	55	114	301	1	233	11	0	131	98
1	17	55	95	260	1	222	10	2	120	90
2	27	66	114	267	0	225	3	1	125	112
3	25	59	118	293	1	299	8	2	137	155
合計	229	688	1,280	3,172	11	2,629	75	14	1,333	1,233

月	リクエスト(点字資料等は除く)(件)									
	受付 (WEB)	受付 (OPAC)	受付 (紙)	渡(予約)	渡(購入)	渡 (相互貸借)	キャンセル	提供不能	購入不可	
4	27,290	1,897	739	7,996	41	228	388	12	7	
5	26,778	1,975	723	8,023	33	232	304	9	18	
6	26,871	1,877	788	8,050	32	290	399	18	27	
7	28,713	1,927	760	8,116	44	256	435	6	8	
8	27,223	2,016	811	8,382	60	198	543	6	9	
9	26,761	1,854	690	8,117	26	230	386	5	19	
10	26,181	1,775	704	8,025	39	247	403	9	14	
11	25,362	1,539	558	6,352	46	200	283	4	10	
12	23,210	1,465	637	7,492	44	256	341	3	7	
1	27,459	1,785	632	7,886	36	195	377	13	25	
2	27,753	1,831	703	7,990	37	243	400	10	8	
3	27,478	1,619	681	8,309	40	264	363	8	17	
合計	321,079	21,560	8,426	94,738	478	2,839	4,622	103	169	

11 令和5年度 ネットワーク館月別統計一覧

月	新規登録者数(人)			貸出利用者数(人)				貸出冊数(冊)							リクエスト 件数
	一般	児童	合計	一般	児童	他	合計	一般	児童	絵本	紙芝居	視聴覚	雑誌	合計	
4	92	52	144	23,088	4,148	117	27,353	54,513	29,414	30,746	1,540	918	4,597	121,728	1,383
5	81	33	114	22,425	3,671	159	26,255	51,991	25,375	29,066	1,540	830	4,215	113,017	1,342
6	69	35	104	22,323	4,181	168	26,672	50,359	27,863	31,292	1,655	749	4,221	116,139	1,399
7	85	76	161	23,714	5,506	136	29,356	52,521	37,037	33,490	1,710	767	4,339	129,864	1,369
8	94	126	220	23,853	10,663	184	34,700	53,874	40,024	35,382	1,385	795	4,346	135,806	1,300
9	75	28	103	22,785	4,256	167	27,208	51,421	27,364	31,872	1,574	771	4,283	117,285	1,431
10	78	31	109	21,999	4,026	161	26,186	50,681	25,704	30,373	1,639	771	4,262	113,430	1,213
11	78	27	105	20,999	3,764	139	24,902	48,146	24,319	29,096	1,542	737	4,038	107,878	1,314
12	44	24	68	18,057	3,345	103	21,505	42,413	22,399	25,349	1,216	631	3,592	95,600	946
1	60	18	78	20,434	3,640	142	24,216	46,634	24,222	27,800	1,348	757	4,131	104,892	1,275
2	80	32	112	22,170	3,974	150	26,294	49,902	25,446	29,734	1,496	756	4,239	111,573	1,143
3	75	42	117	22,575	4,398	169	27,142	52,650	28,343	29,927	1,373	799	4,466	117,558	1,211
合計	911	524	1,435	264,422	55,572	1,795	321,789	605,105	337,510	364,127	18,018	9,281	50,729	1,384,770	15,326

12 令和5年度 ネットワーク館別統計一覧

名称	新規登録者数(人)			貸出利用者数(人)				貸出冊数(冊)							リクエスト 件数
	一般	児童	合計	一般	児童	他	合計	一般	児童	絵本	紙芝居	視聴覚	雑誌	合計	
西部CC	44	17	61	12,672	2,055	6	14,733	31,256	15,161	13,787	497	562	2,185	63,448	709
高岡CC	70	26	96	15,996	2,825	271	19,092	44,947	23,450	22,562	1,228	299	3,327	95,813	712
高橋CC	51	21	72	18,589	2,820	234	21,643	51,650	18,254	18,257	1,372	135	3,543	93,211	1,240
逢妻	23	8	31	5,507	1,288	22	6,817	12,675	8,715	7,865	301	344	956	30,856	328
旭	3	3	6	1,614	545	120	2,279	3,595	2,155	3,563	102	10	342	9,767	61
朝日丘	27	23	50	8,725	2,360	58	11,143	17,461	13,745	12,165	700	136	1,490	45,697	365
足助	16	13	29	2,427	625	81	3,133	4,951	4,308	5,761	168	53	459	15,700	435
井郷	65	28	93	20,152	3,629	16	23,797	49,686	22,949	29,123	1,684	278	5,159	108,879	1,019
石野	7	3	10	2,561	656	3	3,220	4,508	3,431	5,950	125	97	531	14,642	91
稲武	13	7	20	1,301	311	12	1,624	1,984	1,127	1,412	61	16	115	4,715	50
梅坪台	13	9	22	8,158	1,838	27	10,023	17,190	9,049	9,205	264	210	1,596	37,514	665
小原	7	4	11	2,145	540	22	2,707	4,252	2,086	2,893	295	26	637	10,189	160
上郷	79	42	121	19,974	3,211	32	23,217	50,766	23,475	25,067	1,431	622	3,570	104,931	550
猿投北	6	7	13	2,879	986	18	3,883	4,832	5,350	4,488	277	38	280	15,265	210
猿投台	13	15	28	6,827	1,595	137	8,559	15,130	7,766	8,921	415	431	1,242	33,905	657
下山	10	6	16	2,422	755	54	3,231	4,745	4,330	3,580	150	105	638	13,548	269
浄水	38	17	55	11,554	3,909	27	15,490	23,129	22,678	19,380	538	332	1,938	67,995	425
末野原	41	29	70	12,333	2,873	31	15,237	26,965	16,003	18,268	910	597	2,345	65,088	836
崇化館	6	7	13	5,935	1,919	2	7,856	12,442	9,050	7,660	177	270	752	30,351	550
高橋交	18	17	35	6,489	2,111	45	8,645	13,769	9,948	12,068	669	125	1,011	37,590	370
藤岡	34	24	58	4,768	1,132	149	6,049	9,980	6,707	6,666	438	202	732	24,725	396
藤岡南	17	13	30	3,102	1,049	63	4,214	5,570	5,375	6,986	192	103	634	18,860	177
豊南	41	54	95	15,639	2,770	13	18,422	38,140	18,292	18,509	855	431	4,231	80,458	557
保見	47	17	64	14,739	2,241	51	17,031	33,594	14,514	15,595	767	734	2,454	67,658	942
前林	23	6	29	4,969	1,022	23	6,014	10,972	8,094	8,559	427	175	1,473	29,700	298
益富	18	18	36	9,620	1,112	17	10,749	19,801	7,741	8,861	837	1,027	1,496	39,763	628
松平	19	2	21	5,149	981	16	6,146	10,411	7,701	8,471	288	217	1,185	28,273	173
美里	19	12	31	6,344	1,503	5	7,852	13,168	7,338	9,174	389	199	1,092	31,360	298
竜神	39	40	79	12,026	2,673	133	14,832	26,086	17,056	20,896	1,454	461	2,616	68,569	541
若園	54	18	72	7,859	1,747	47	9,653	15,911	8,274	13,898	374	718	763	39,938	478
若林	50	18	68	11,947	2,491	60	14,498	25,539	13,388	14,537	633	328	1,937	56,362	1,136
合計	911	524	1,435	264,422	55,572	1,795	321,789	605,105	337,510	364,127	18,018	9,281	50,729	1,384,770	15,326

13 令和5年度 こども図書館月別統計一覧

月	開館日数	入館者数(人)	新規登録者数(人)	貸出利用者数(人)	貸出冊数(冊)
4	22	1,084	20	835	2,454
5	21	1,162	18	883	2,644
6	22	1,273	23	1,011	3,078
7	23	1,624	23	1,125	3,225
8	22	1,614	24	1,165	3,042
9	23	1,225	25	1,011	3,050
10	22	1,285	21	1,007	2,988
11	22	1,249	24	989	2,850
12	18	1,005	11	826	2,494
1	20	1,319	26	1,037	3,047
2	22	1,284	23	1,097	3,244
3	23	1,360	20	1,061	3,036
合計	260	15,484	258	12,047	35,152

※令和5年度末蔵書冊数 29,172冊

14 令和5年度 中央館年齢別貸出利用者数・貸出冊数

年齢	貸出利用者数(人)	貸出冊数(冊)
～6	11,491 3.66%	64,312 5.20%
7～12	26,570 8.47%	134,515 10.87%
13～15	6,081 1.94%	24,612 1.99%
16～18	5,537 1.77%	16,850 1.36%
19～22	7,487 2.39%	22,301 1.80%
23～29	13,475 4.30%	47,456 3.84%
30～39	37,855 12.07%	159,774 12.91%
40～49	52,553 16.76%	205,950 16.65%
50～59	50,467 16.09%	175,910 14.22%
60～69	45,114 14.38%	159,728 12.91%
70～79	42,276 13.48%	154,032 12.45%
80～89	9,757 3.11%	35,823 2.90%
90～	431 0.14%	1,856 0.15%
その他	4,538 1.45%	34,051 2.75%
合計	313,632	1,237,170

※相互貸借・団体貸出などは「その他」に含む。

15 令和5年度 最多利用図書

総貸出回数ベスト10

(一般書)

順位	書名	著者	巻次	貸出回数 (回)	複本冊数 (冊)	1冊あたり (回)
1	透明な螺旋	東野 圭吾		454	31	14.65
2	ラブカは静かに弓を持つ	安壇 美緒		429	33	13.00
3	52ヘルツのクジラたち	町田 そのこ		404	24	16.83
4	白鳥とコウモリ	東野 圭吾		403	24	16.79
5	クスノキの番人	東野 圭吾		390	23	16.96
6	希望の糸	東野 圭吾		372	20	18.60
7	名古屋		2023	342	29	11.79
8	マスカレード・ゲーム	東野 圭吾		341	22	15.50
9	正欲	朝井 リョウ		304	19	16.00
10	ブラック・ショーマンと名もなき町の殺人	東野 圭吾		286	17	16.82

(絵本)

順位	書名	著者	巻次	貸出回数 (回)	複本冊数 (冊)	1冊あたり (回)
1	もりの100かいだてのいえ	いわい としお		480	32	15.00
2	ノラネコぐんだんうみのたび	工藤 ノリコ		471	32	14.72
3	りんごかもしれない	ヨシタケ シンスケ		468	35	13.37
4	もこもこもこ	谷川 俊太郎		462	93	4.97
5	ころべばいいのに	ヨシタケ シンスケ		447	34	13.15
6	りゆうがあります	ヨシタケ シンスケ		441	34	12.97
7	ぼくはいったいどこにいるんだ	ヨシタケ シンスケ		437	34	12.85
8	100かいだてのいえ	いわい としお		432	33	13.09
9	あんなにあんなに	ヨシタケ シンスケ		432	32	13.50
10	ちか100かいだてのいえ	いわい としお		430	32	13.44

(児童書)

順位	書名	著者	巻次	貸出回数 (回)	複本冊数 (冊)	1冊あたり (回)
1	火災のサバイバル	スウィートファクトリー		721	57	12.65
2	ナイトサファリのサバイバル	ゴムドリco.	1	688	55	12.51
3	鳥のサバイバル	ゴムドリco.	1	678	55	12.33
4	ナイトサファリのサバイバル	ゴムドリco.	2	675	54	12.50
5	鳥のサバイバル	ゴムドリco.	2	626	52	12.04
6	植物世界のサバイバル	スウィートファクトリー	1	619	54	11.46
7	水不足のサバイバル	スウィートファクトリー		618	53	11.66
8	微生物のサバイバル	ゴムドリco.	1	602	56	10.75
9	テーマパークのサバイバル	ポドアルチング		601	32	18.78
10	地中世界のサバイバル	スウィートファクトリー	2	591	52	11.37

1冊あたりの貸出回数ベスト10

(一般書)

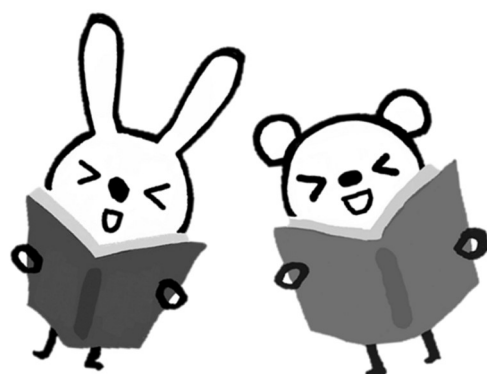
順位	書名	著者	巻次	貸出回数 (回)	複本冊数 (冊)	1冊あたり (回)
1	希望の糸	東野 圭吾		372	20	18.60
2	魔力の胎動	東野 圭吾		250	14	17.86
3	かがみの孤城	辻村 深月		232	13	17.85
4	おいしいごはんが食べられますように	高瀬 隼子		248	14	17.71
5	変な家	雨穴	1	243	14	17.36
6	老害の人	内館 牧子		223	13	17.15
7	木挽町のあだ討ち	永井 紗耶子		204	12	17.00
8	クスノキの番人	東野 圭吾		390	23	16.96
9	もう別れてもいいですか	垣谷 美雨		254	15	16.93
10	52ヘルツのクジラたち	町田 そのこ		404	24	16.83

(絵本)

順位	書名	著者	巻次	貸出回数 (回)	複本冊数 (冊)	1冊あたり (回)
1	ノラネコぐんだんラーメンやさん	工藤 ノリコ		264	14	18.86
2	パンどろぼうvsにせパンどろぼう	柴田 ケイコ		263	17	15.47
3	パンどろぼう	柴田 ケイコ		322	21	15.33
4	となりのトトロ	宮崎 駿		229	15	15.27
5	おぼけのてんぶら	せな けいこ		225	15	15.00
6	もりの100かいだてのいえ	いわい としお		480	32	15.00
7	つままないつままない	ヨシタケ シンスケ		268	18	14.89
8	おしりたんてい プッおしりたんていがふたりいる!?	トルル		252	17	14.82
9	ノラネコぐんだんうみのたび	工藤 ノリコ		471	32	14.72
10	ノントンいたいのとんでけ〜☆	キヨノ サチコ		211	15	14.07

(児童書)

順位	書名	著者	巻次	貸出回数 (回)	複本冊数 (冊)	1冊あたり (回)
1	どっちが強い!?ガチンコ動物オリンピック編	Xベンチャーオールスターズ		327	17	19.24
2	テーマパークのサバイバル	ポドアルチング		601	32	18.78
3	どっちが強い!?ピットブルvsオオヤマネコ	ジノ		319	17	18.76
4	大雪のサバイバル	ポドアルチング		572	32	17.88
5	トンネルのサバイバル	パク ソンイ		569	32	17.78
6	どっちが強い!?ミズダコvsノコギリエイ	スライウム		266	15	17.73
7	ほねほねザウルス	カバヤ食品株式会社	27	211	12	17.58
8	ざんねんないきもの事典	今泉 忠明	6	225	13	17.31
9	ドラえもん探究ワールドねむりと夢のふしぎ	藤子・F・不二雄		553	32	17.28
10	ドラえもん探究ワールド縄文も古墳も!びっくり先史時代	藤子・F・不二雄		546	32	17.06



豊田市中心図書館事業概要

＝令和6年度＝

発行日 令和6年6月 第1版

編集・発行 豊田市中心図書館
〒471-0025 愛知県豊田市西町1-200
TEL (0565)32-0717
FAX (0565)32-4343
URL <https://www.library.toyota.aichi.jp/>
