

豊田市中心図書館 事業概要

＝令和8年度＝



豊田市では毎月23日を「本を語ろう」の日と定め、
家族全員で本を読み、話し合う時間を持つことを
推奨しています。

は じ め に

豊田市中心図書館は、平成10年に名鉄豊田市駅東側にある豊田参合館内に開館いたしました。今年度で28年目を迎え、開館以来大変多くの方々にご利用いただいております。平成29年度からは指定管理者制度を導入し、新たな体制の下で、専門性の向上、地域との連携強化に取り組んでいます。

この間、デジタル化の加速や社会の高齢化など、図書館界を取り巻く環境は大きく変化しています。現在ではインターネットやスマートフォンの普及によるライフスタイルの変化を受け、図書館に求められるニーズも多様化しています。

令和7年3月に豊田市中心図書館運営基本方針を改定いたしました。新たな方針では、基本理念を「あなたの『明日』を支える知の拠点」とし、達成のためのあるべき姿として「一人一人の『〇〇したい』につながる場」「子どもを育む場」「心安らぐ場」の3つの図書館像を掲げ、それらを実現するべく、効率的・効果的な運営を行うこととしました。

令和7年度は、新たな試みとして、絵本作家によるライブペインティングや、ハロウィンイベント、外国籍の方向け図書館ツアーなどを開催しました。また専門図書室や、地元書店と本の展示などの連携企画に積極的に取り組み、双方の施設利用者へ本の魅力を広く発信しました。ほかに子育て中の保護者が図書館でゆっくり滞在できるよう、2歳児の絵本講座終了後に、同会場で託児を実施しました。さらに、Instagramを開設し、本の紹介やイベント告知といった情報発信の強化に努めるなど、多様な事業を展開しました。

教育委員会と中央図書館が開催している「第13回豊田市学校や地域の図書館を使った調べる・伝える学習コンクール」には4,463点の作品の応募がありました。そのうち1点が「第29回図書館を使った調べる学習コンクール」にて優秀賞・読売新聞社賞を受賞し、さらに2点が優良賞を受賞しました。また、こどもたちの作品発表の場として「豊田市の調べ学習マスター発表会@調べる・伝える学習コンクール」を開催し、調べる楽しさを広く知ってもらう機会づくりに努めました。

今後も引き続き、図書館に求められる多様な要望や時代の要請を真摯に受け止め、市民の自立を支援する図書館を目指してまいります。

最後に、令和8年度事業概要をご報告するにあたり、多くの皆様方に更なる図書館事業の充実のためのご意見、ご指導を賜りますようお願い申し上げます。

令和8年6月

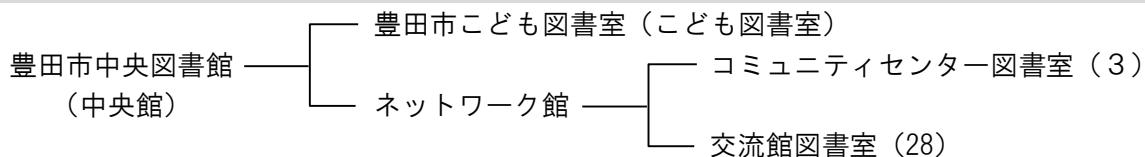
豊田市中心図書館

目 次

はじめに	1
Ⅰ 図書館サービス	3
Ⅱ 所蔵資料	6
Ⅲ 図書館事業	8
Ⅳ 中央館	26
Ⅴ 利用状況	27
Ⅵ 組 織	29
Ⅶ 図書館協議会	30
Ⅷ 予算と重点取組項目	31
資 料 編	
1 図書館のあゆみ	32
2 歴代協議会委員	37
3 ネットワーク館及び分館	38
4 年度別中央館・ネットワーク館 蔵書数	40
5 令和7年度 分類別蔵書増減数及び分類別蔵書数	41
6 館別蔵書数（令和7年度末）	42
7 逐次刊行物の種別一覧（中央館 開架分）	42
8 令和7年度 電子図書館 分類別蔵書数及び特集別蔵書数	43
9 中央館・ネットワーク館 年度別登録者数、貸出利用者数、貸出冊数	44
10 令和7年度 中央館月別統計一覧	44
11 令和7年度 ネットワーク館月別統計一覧	46
12 令和7年度 ネットワーク館別統計一覧	46
13 令和7年度 こども図書室月別統計一覧	47
14 令和7年度 中央館年齢別貸出利用者数・貸出冊数	47
15 令和7年度 最多利用図書	48

I 図書館サービス

1 図書館サービスの体系



豊田市における図書館サービスは、中央館、子ども図書室及びネットワーク館で構成され「どこでも借りられ、どこでも返せる」を実現している。

中央館では、収集した図書資料を図書館システムで集中管理している。

子ども図書室は、平成7年3月26日に開館し、平成20年4月1日から中央館の分館となった。

蔵書規模は、中央館が約100万冊、各ネットワーク館が約54万冊、子ども図書室が約3万冊である。※ネットワーク館は、各施設担当課と協定を交わした指定管理者が運営している。

2 中央館サービス

(1) 一般図書サービス

① 館内利用

入館者は自由に資料の利用ができる。ただし、DVDの視聴は登録利用者に限られる。また、閲覧席は車椅子専用席を始め、20歳以上専用席や4階1人用集中席(20歳以上)などの各種専用席が設けられている。閲覧席や専用席はホームページから事前予約することができる。

閉架図書は、3階～5階の総合案内に申込みをして閲覧できる。本多兄弟文庫・全国史誌及び郷土資料・自動車資料・参考図書類などの一部は、館内の利用に限られている。

② 館外貸出

愛知県内に在住または市内在勤・在学の方は、利用カードの交付を受け、資料の館外貸出ができる。

1人につき同時に、図書15冊、紙芝居5組、AV資料5点(内DVDは1点)を15日間貸出できる。図書の返却については、休館日も豊田参合館1階にある図書返却ポストを利用することができる。※令和8年6月2日からDVD貸出開始。

③ 予約・リクエストサービス

利用したい資料が貸出中や未所蔵(AV資料を除く)の場合は、リクエストできる。リクエストは1人1か月に5冊(CDは3点)まで申し出ることができる。ただし、未所蔵資料のリクエストは、市内在住者に限る。

④ レファレンスサービス

3階～5階の総合案内での問合せのほか、電話・文書・メールによる問合せにも対応する。

⑤ 図書館相互貸借制度

利用したい図書が未所蔵で購入不可能な場合は、豊田市外の図書館から借り受けて貸出または閲覧に供することができる。

⑥ 複写サービス

図書館の資料に限り著作権法の範囲内で複写することができる。マイクロフィルムの複写もできる。複写実費は利用者の負担となる。白黒コピーは1枚10円、カラーコピーは1枚60円。

⑦ 豊田市内3大学図書館及び豊田工業高等専門学校との相互利用

所蔵していない図書は、3大学図書館(日本赤十字豊田看護大学図書館・中京大学豊田図書館・愛知工業大学附属図書館)及び豊田工業高等専門学校図書館に在庫中の図書を借り受けて貸出または閲覧に供することができる。

(2) 児童図書サービス

館内利用・館外貸出ともに、原則として一般図書サービスに準ずる。利用カード申請に年齢制限はなく、希望者には0歳児から利用カードを交付している。

(3) 障がい者サービスコーナー

障がいなどにより図書館の利用が困難な人には、以下のサービスを行っている。

① 点字資料などの貸出

点訳・音訳・障がい者用映像資料の貸出を行っている。

② 資料の郵送貸出

市内在住の身体障がい者手帳1級～3級、療育手帳A判定所持者を対象に、図書館資料の郵送貸出を行っている。

③ 対面朗読

視覚障がい者を対象に、活字による印刷物の朗読を行っている。

(4) インターネット・マイクロフィルム・データベース

利用登録者を対象に、インターネット・マイクロフィルム・データベースの閲覧サービスを行っている。

《データベース》

- ・中日新聞・東京新聞記事データベース
- ・官報情報検索サービス
- ・ELNET（記事検索サービス）
- ・医中誌 Web（論文情報検索サービス）
- ・ヨミダス（読売新聞データベース）
- ・国立国会図書館デジタルコレクション
- ・ナクソス・ミュージック・ライブラリー
- ・日経テレコン(令和8年4月1日から開始。)
- ・D1-Law.com（第一法規 法情報総合データベース）
- ・ブリタニカ・オンライン・ジャパン（令和8年3月31日で終了。)

(5) AV コーナー

利用登録者を対象に、DVD・CDの館内視聴及び館外貸出を行っている。

※DVDは令和8年6月2日から貸出開始。

(6) ティーンズコーナー

中高生世代に向けて書かれた図書、将来を考える上で参考になるような図書などを収集したコーナーを設置している。

(7) 電子図書館

市内在住・在勤・在学者を対象に、Web上で電子書籍などの貸出を行っている。

(8) Free Wi-Fi

来館者を対象に、1回あたり最大2時間まで利用できるFree Wi-Fiを提供している。また、市内小・中・特別支援学校が貸与した学習用タブレットを持って入館すると、自動的に接続される。

3 こども図書室（分館）

「子どもと本をつなぎ、子どもたちの健やかな育ちを支援する図書室」「本を通じて親子で心地よい時間を過ごし、心のふれあいを深める図書室」「人と人とのあたたかい交流のある図書室」という理念のもと、ボランティアと共働で運営している。入館者は自由に資料の利用ができ、1人につき同時に、図書と紙芝居を合わせて3点まで15日間貸出できる。

4 コミュニティセンター・交流館図書室（ネットワーク館）

(1) 館内利用

入館者は自由に資料の利用ができる。

(2) 館外利用

中央館と同じ。

(3) 図書館ネットワーク

中央館と同じ。

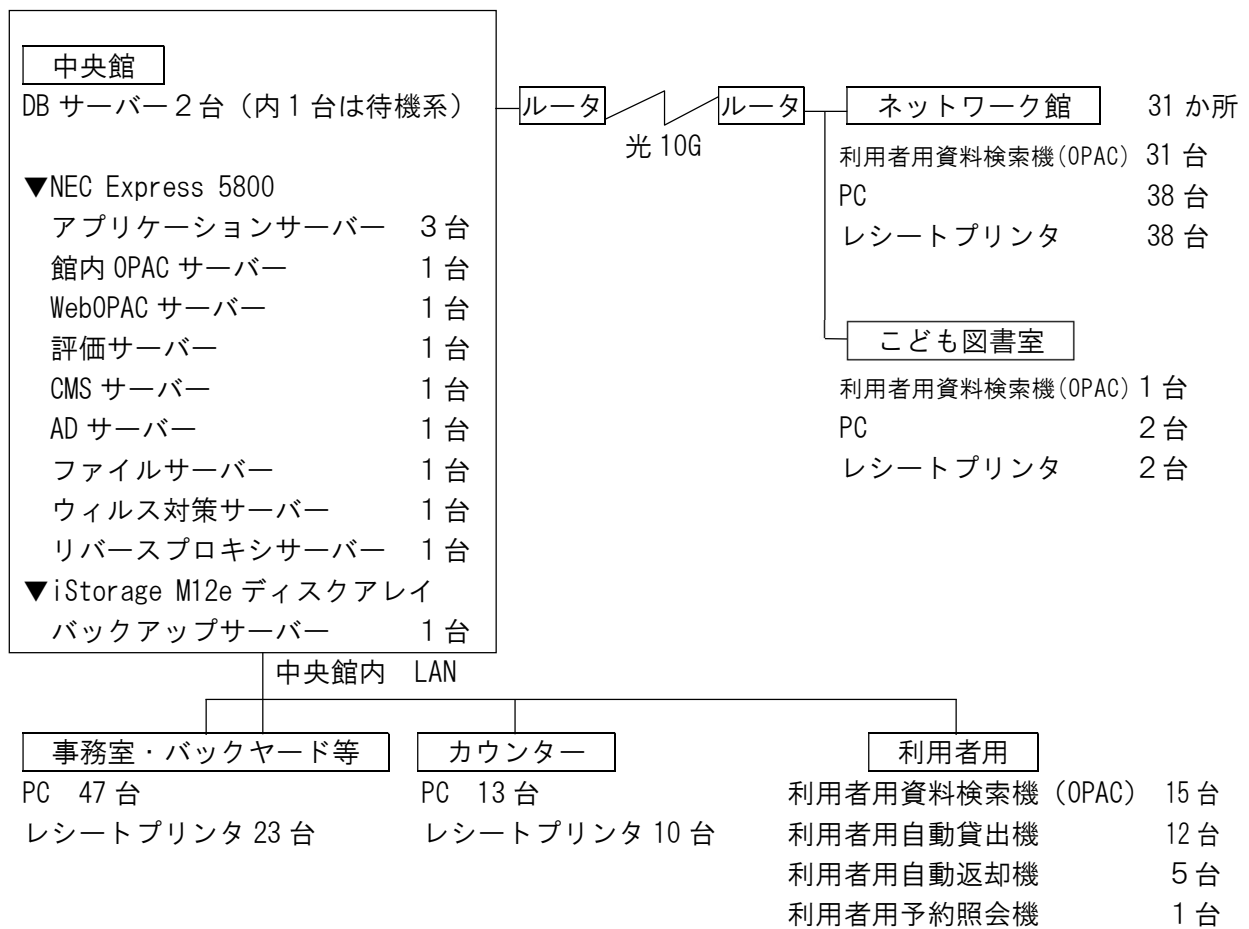
5 図書館システム

(1) IT化の経緯

昭和60年10月から図書館システムによって業務を開始する。平成4年1月、汎用コンピュータに更新する。システムは平成9年1月にハード系を更新、平成10年2月システム更新、平成14年1月にハード系と利用者資料検索システムを更新、平成18年1月に汎用コンピュータを更新、平成20年1月に図書館システムを更新、平成25年1月からは新図書館システムに移行、平成30年1月にハード系と利用者資料検索システムを更新、自動貸出機、自動返却機、予約棚を設置した。令和6年1月にハード系とシステムを更新し、ホームページからの貸出延長や利用カード事前登録申請などの新機能を追加した。

(2) 図書館システム概要（令和8年3月31日現在）

《NEC 図書館システム Lics-Web II》



(その他の機器)

デジタイング図書作成用 PC・点訳用 PC	8 台	利用者開放用インターネット PC	7 台
点訳用プリンタ	2 台	利用者開放用インターネットサーバー	1 台
事務用プリンタ	15 台	データベース検索用 PC	1 台
内部事務用インターネット PC	16 台	座席予約システム用管理端末	3 台
座席予約システム用予約端末	8 台	マイクロフィルム用 PC	1 台

(3) 資料予約

平成17年11月から、インターネットによる予約受付を開始した。平成18年11月から、予約対象資料範囲を拡大した。さらに、今までのタッチパネル式利用者開放端末から、利用者用資料検索機(OPAC)に更新した。中央館に15台、コミュニティセンター・交流館図書室に各1台(計46台)設

置し、予約受付を開始した。平成20年3月から携帯サイトを開設し携帯電話からの予約受付、平成30年1月からスマートフォンサイトを開設しスマートフォンからの予約受付を開始した。令和5年12月、こども図書室に利用者用資料検索機（OPAC）1台を設置した。

II 所蔵資料

1 図書資料

(1) 収 集

図書資料は、豊田中央図書館 資料収集方針に基づき幅広く収集している。各種図書リスト（出版情報、新刊情報、選定図書速報など）、現物見計らい、カタログなどで選定している。

中央館では、自動車資料・郷土資料については特に積極的に収集し、また一般資料は専門書を含めて幅広く偏りのないように選定している。

ネットワーク館は、児童書・実用書・小説などを中心に収集している。

(2) 蔵 書 数（令和8年3月31日現在）

市民1人当り蔵書 3.77冊 (令和8年4月1日人口：414,394人)						
・ 総 蔵 書 数 1,561,548冊	中 央 館 994,889冊 〔開架 371,651冊 閉架 623,238冊〕	一 般	778,410冊			
		児 童	182,245冊			
		視 聴 覚	18,975点			
		点字資料等	11,868点			
		団体セット	3,391点			
	ネ ッ ト ワ ー ク 館 535,708冊	一 般	253,562冊			
		児 童	282,146冊			
		こども図書室 30,951冊				

・ 逐次刊行物

中 央 館	新聞 日本語・・・34紙	外国語・・・5紙
(開架分)	雑誌 日本語・・・483誌	外国語・・・21誌
ネ ッ ト ワ ー ク 館	雑誌 日本語・・・366誌	
	※ネットワーク館の雑誌は31館の総数	
こども図書室	雑誌 日本語・・・8誌	

・ 電子図書館

電子書籍	3,177点	独自資料	462点
------	--------	------	------

2 特色ある所蔵資料

(1) 自動車資料

クルマのまち豊田市にちなみ、自動車会社の社史、自動車工学の専門書や修理書、世界中の自動車の紹介本、モータースポーツに関する資料の専門書から趣味の本に至るまで、自動車に関する図書・雑誌を収集している。

個人、団体から寄贈された資料も多く、非売品や古書などの貴重な資料が多く含まれている。図書は約68,000冊（うちカタログは約13,000冊）、雑誌は約300誌を所蔵し、質・量ともに充実した内

容となっている。

これらの資料は独自の分類表を用いて主題別に分類・配架している。4階フロアの自動車資料展示コーナーでは、平成24年10月から市民サポーターとの共働による展示を行っている。

(2) 郷土資料

郷土資料は、豊田市を中心に愛知県内の資料を収集し、現在の資料数は図書約59,000冊である。

その中の藤井達吉文庫は、美術工芸家である藤井達吉氏が愛用した美術関係書籍約700冊の寄贈を受け所蔵している。

(3) 本多兄弟文庫

本多兄弟文庫は、郷土出身の実業家の故本多静雄氏と、その弟で文芸評論家の故本多秋五氏の顕彰を目的として開設され、両氏から豊田市に寄贈された図書・雑誌などの収蔵資料を展示するコーナーである。

兄の静雄氏は、実業界で大きな足跡を残すとともに、陶磁器、民芸品の収集研究家として数々の功績を上げ、弟の秋五氏は、戦後日本を代表する文芸評論家の一人として、ロシア文学、白樺派の研究などで知られている。

所蔵資料数は、静雄氏資料が約11,700点、秋五氏資料が約68,800点である。

(4) 全国史誌

北は北海道から南は沖縄まで、日本全国約1,700の自治体の歴史・地誌の研究資料約8,200冊を所蔵している。

3 その他所蔵資料

(1) 視聴覚資料

CD・DVDを所蔵し、視聴・貸出に依拠している。

(DVDは令和8年6月2日から貸出開始。)

〈内 訳〉

	C D	D V D	合 計
点 数	13,586 点	5,389 点	18,975 点

(2) 点字資料など

点字・録音図書・字幕ビデオ11,868点を所蔵している。

(3) 新聞・雑誌

1年分を現物で所蔵している。また、過去の新聞は、中央紙は縮刷版で、地方紙は製本で所蔵している。

雑誌は、保存年限区分により所蔵している。

(4) マイクロフィルム

朝日新聞・毎日新聞・中日新聞・読売新聞の豊田・三河・県内版などをマイクロフィルム化して所蔵している。

4 令和7年度購入図書資料一覧

	冊 数	購 入 費
中 央 館	17,418 冊	50,188,048 円
ネットワーク館	21,234 冊	39,507,378 円
こども図書室	971 冊	1,601,803 円

※逐次刊行物は含まない。

※電子書籍（新規・更新）を含む。

Ⅲ 図書館事業

1 令和7年度中央館事業実績

(1) 豊田中央図書館ホームページ

利用案内、新着情報、お知らせ、イベント・講座情報、こどものページ、ティーンズコーナー、自動車資料コーナーなど、中央館、こども図書室及びネットワーク館を紹介するとともに、全所蔵資料の検索を実施(平成25年11月トップページをリニューアル)。また、平成27年度から Facebook・X(旧 Twitter)を活用した情報発信を開始した。令和3年度に調べる学習に関するページを新設した。令和4年度に「豊田市電子図書館」と利用カード電子化を開始した。令和7年度に Instagramを活用した情報発信を開始した(Facebookは閉鎖)。

① 開設日

平成11年11月3日(中央館開館1周年目)

② アドレス

<https://www.library.toyota.aichi.jp/>

③ 利用件数

トップページアクセス 2,272,685件 蔵書検索アクセス 3,320,805件

④ 豊田市電子図書館

平成30年1月から図書館で所蔵する貴重資料や郷土資料をデジタル化し、誰でも Web 上で閲覧できるサービスを開始した。令和4年10月から電子書籍などの貸出と閲覧ができるサービスを開始した。

登録タイトル数(令和8年3月31日現在)	電子書籍 3,177点	独自資料 462点
貸出・閲覧回数	電子書籍 19,373回	独自資料 21,367回

(2) 調べる・伝える学習関連事業

① 2025調べる・伝える学習応援ミニ講座 探そう!この本どこだ?

開催日 令和7年4月19日、26日

参加者 こども 11人

② 2025調べる・伝える学習応援講座 今さら聞けない!?図書館の使い方&本の探し方

開催日 令和7年6月15日

参加者 こども 1人、大人 7人

③ 2025調べる・伝える学習応援講座 恐竜のナゾを追え!とれたて発掘のはなしと地層のジオラマ作り

講師 田中 康平 氏 (筑波大学 准教授)

開催日 令和7年6月21日

参加者 こども 30人、保護者 19人

④ 2025調べる・伝える学習応援講座 豊田で見つかるすごい石~街なか石材めぐり in 参合館~

講師 西本 昌司 氏 (愛知大学 教授)

開催日 令和7年6月28日

参加者 こども 4人、大人 18人

⑤ 2025調べる・伝える学習応援講座 新聞切りぬき作品づくりにチャレンジ

講師 崎下 謙二 氏 (中日新聞NIEコーディネーター)

開催日 令和7年7月5日

参加者 こども 8人、保護者 3人

⑥ 2025調べる・伝える学習応援講座 ストップ!温暖化教室~未来の地球を考えよう~

講師 豊田市環境学習施設 eco-T スタッフ 3人

開催日 令和7年7月12日

参加者 こども 12人、保護者 6人

- ⑦ 2025調べる・伝える学習応援講座 豊田市美術館30周年コレクション展&「モネ 睡蓮のとき」を楽しむ～作家にまつわるいくつかの物語～
 講師 石田 大祐 氏 (豊田市美術館 学芸員)
 開催日 令和7年7月13日
 参加者 こども 3人、大人 74人
- ⑧ 2025調べる・伝える学習応援講座 調べ学習を楽しもう！図書館のつかい方&本のさがし方
 開催日 令和7年7月19日
 参加者 こども 11人、保護者 5人
- ⑨ 2025調べる・伝える学習応援講座 経験者に聞く！子どもの好きの伸ばし方！調べ学習サポート交流会
 講師 高村 光子 氏 (図書館管理課 主任主査)
 全国コンクール入賞経験者の保護者 2人
 開催日 令和7年7月20日
 参加者 大人 8人
- ⑩ 2025調べる・伝える学習応援講座 好きを極める！「調べる」基本を身につけて探究心を高めよう
 開催日 令和7年7月20日
 参加者 こども 21人、保護者 2人
- ⑪ 2025調べる・伝える学習応援講座 知るともっと楽しい長篠合戦図屏風の世界！My 屏風をつくろう
 講師 駒野 雅彦 氏 (豊田市博物館 エducator)
 開催日 令和7年7月28日
 参加者 こども 21人、保護者 5人、見学者 2人
- ⑫ 2025調べる・伝える学習応援講座 豊田の地層から化石を探そう～化石から推理する昔の豊田～
 講師 鶴田 博嗣 氏 (豊田市博物館 学芸員)
 早川 真澄 氏 (豊田市博物館 エducator)
 開催日 令和7年7月29日
 参加者 こども 19人、保護者 1人
- ⑬ 2025調べる・伝える学習応援講座 わくわくじっけん！なないろの科学
 講師 緒方 秀充 氏 (竜神中学校 校長)
 加藤 ユカリ 氏 (豊田西高等学校 教諭)
 開催日 令和7年8月3日
 参加者 こども 20人、保護者 15人、見学者 1人
- ⑭ 2025調べる・伝える学習応援講座 光と色と星の不思議！スペクトルの科学
 講師 緒方 秀充 氏 (竜神中学校 校長)
 加藤 ユカリ 氏 (豊田西高等学校 教諭)
 開催日 令和7年8月3日
 参加者 こども 19人、保護者 2人
- ⑮ 2025調べる・伝える学習応援講座 わくどきプラスチック工作～ともに生きる世界を考えよう～
 講師 鈴木 規眞 氏 (ものづくりサポートセンター 主任主査)
 田中 浩彦 氏、鶴田 秀角 氏 (ものづくりサポートセンター)
 開催日 令和7年8月4日
 参加者 こども 24人、保護者 12人、見学者 2人

- ⑯ **調べる・伝える学習応援講座 レポート相談教室 レベルアップ編**
 講師 高村 光子 氏 (図書館管理課 主任主査)
 開催日 令和7年12月7日
 参加者 こども 4人、保護者 5人、見学者 1人
- ⑰ **調べる・伝える学習応援講座 知ってる？とよたの伝統工芸 小原和紙でオリジナルはがきを作ろう！！**
 講師 豊田市小原和紙のふるさと和紙工芸体験館 職員 1人
 開催日 令和8年2月28日
 参加者 こども 12人、保護者 9人
- ⑱ **調べる・伝える学習応援講座 調べて楽しい！わくわく実験！レモンでサイエンス**
 講師 ポッカサッポロフード&ビバレッジ株式会社 2人
 開催日 令和8年3月8日
 参加者 こども 16人、大人 14人、見学者 1人
- ⑲ **豊田市の調べ学習マスター発表会@調べる・伝える学習コンクール**
 開催日 令和8年3月15日
 参加者 こども 13人、大人 30人
- ⑳ **調べる・伝える学習応援講座 親子で！生成AIや電子図書館を使ってみよう！**
 開催日 令和8年3月20日
 参加者 こども 7人、大人 6人

(3) 第13回豊田市学校や地域の図書館を使った調べる・伝える学習コンクール

学校図書館や公共図書館を使った調べ学習の普及、図書館資料をはじめ、さまざまな情報を活用した調べる学習を通じて、市民が考え、判断し、表現する力を育むことを目的に開催した。令和4年度から引き続き、特別審査員に豊田市名誉市民の藤嶋昭氏を招へいした。

- 《応募期間》 令和7年5月20日～9月21日
- 《応募作品》 4,463点、64校
- 《表彰式》 令和7年11月23日
- 《作品展示》 令和7年12月9日～27日、令和8年3月1日～29日

(4) 第29回図書館を使った調べる学習コンクール

市コンクールの受賞作品を公益財団法人図書館振興財団が主催する全国コンクールに推薦した。

- 《入賞》 優秀賞・読売新聞社賞 1人、優良賞：2人、奨励賞：3人
- 《表彰式》 令和8年3月7日 入賞作品の表彰

(5) 図書館講座・イベントなど

- ① 障がい者資料製作のためのボランティア講座
- ・障がい者サービスボランティア総会
 開催日 令和7年5月9日
 参加者 20人
 - ・音訳ボランティア体験会(1日に2回開催)
 開催日 令和7年6月17日
 参加者 12人
 - ・音訳ボランティア養成講座説明会
 開催日 令和7年6月24日
 参加者 7人

・音訳ボランティア養成講座（全19回の連続講座）

講師 浦部 頼子 氏、梶田 三緒子 氏、柴田 仁美 氏（社会福祉法人名古屋
ライトハウス）

権田 齊樹 氏（点字図書館「明生会館」）

開催日 令和7年7月1日、8日、15日、22日、29日、8月5日、19日、26日、
9月2日、9日、16日、23日、30日、10月7日、14日、21日、28日、
11月4日、11日

参加者 117人、ボランティア 19人

・利用者と音訳・点訳ボランティアの意見交換会

開催日 令和7年11月15日

参加者 4人、ボランティア 13人

・音訳ボランティアレベルアップ講座

講師 夏目 久子 氏（田原市図書館・蒲郡市立図書館 音訳講師）

開催日 令和8年3月5日

参加者 13人

② 教養・趣味講座、イベントなど

・バックヤードツアー～閉架書庫編～

開催日 令和7年5月16日～18日、10月24日～26日

参加者 こども 18人、大人 33人

・シニアセミナー 楽しく体を動かすフラトレ～ハワイの音楽とともに～

講師 磯谷 綾 氏（株式会社 SMIRING）

開催日 令和7年6月4日、11日

参加者 大人 23人

・バックヤードツアー～設備編～

開催日 令和7年6月7日（1日に2回開催）

参加者 こども 9人、大人 12人

・電子図書館体験会

開催日 令和7年6月28日（1日に2回開催）、10月26日

参加者 こども 48人、大人 65人

・絵本作家 谷口智則さんがやってくる！絵本の読み聞かせ&ライブペインティング

講師 谷口 智則 氏（絵本作家）

開催日 令和7年8月23日

参加者 こども 40人、大人 33人、見学者 3人

・シニアセミナー 音読でイキイキ生活！&交流会

開催日 令和7年10月22日

参加者 大人 14人

・始めてみよう♪英文多読

講師 西澤 一 氏（豊田工業高等専門学校 名誉教授）

開催日 令和7年10月5日

参加者 こども 1人、大人 16人

・マネー講座（大人の部） 一生お金に困らない資産形成

講師 ファイナンシャルプランナー有資格者 2人

開催日 令和7年10月11日

参加者 大人 25人

・第二弾 講談で聴く怪談

講師 神田 山緑 氏（講談協会 真打）

開催日 令和7年11月9日

参加者 大人 69人

- ・シニアセミナー「元気の秘訣は“お口”から！」—知っておきたい口と体の深〜い関係—
 講師 村上 正治 氏 (国立研究開発法人国立長寿医療研究センター)
 開催日 令和7年12月17日
 参加者 大人 37人
- ・豊田市生涯学習出前講座「音読でイキイキ生活！」
 開催日 令和7年12月19日
 参加者 大人 20人
- ・相続セミナー ～不安解消！弁護士がやさしく解説します～
 講師 中村 弥生 氏 (弁護士法人たいよう総合法律事務所 代表)
 開催日 令和8年1月12日
 参加者 大人 60人
- ・シニアセミナー 柳亭市若落語会
 講師 柳亭 市若 氏 (一般社団法人落語協会)
 開催日 令和8年2月8日
 参加者 大人 81人
- ・豊田市中央図書館に眠る江戸時代の雅楽書～写本『律呂』はどのように読まれたか～
 講師 明木 茂夫 氏 (中京大学 教授)
 開催日 令和8年2月23日
 参加者 こども 1人、大人 19人
- ・ボードゲームで遊ぼう
 講師 豊田アナログゲーム会メンバー 6人、よりそい支援課職員 1人
 開催日 令和8年2月22日
 参加者 こども 29人、大人 23人
- ・英文多読講座 ステップアップ編
 講師 西澤 一 氏 (豊田工業高等専門学校 名誉教授)
 開催日 令和8年3月1日
 参加者 こども 2人、大人 13人
- ・SDGs 講座 気泡緩衝材「プチプチ®」でリサイクルについて学ぼう
 講師 清水 美圭 氏 (川上産業株式会社リサイクル事業部)
 開催日 令和8年3月22日
 参加者 こども 6人、大人 15人

(6) 読書活動の支援

① 読書会

図書の貸出(十冊文庫)、活動場所の提供、読書相談など

読書会名	活動場所	会員数	読書会名	活動場所	会員数
駒の会	若林交流館	5	はらっぱの会	こども図書室	9
読書会ワルツ	中央館	9	文月の会	中央館	9
中山読書会	藤岡南交流館	6	マドレーヌちゃんズ	中央館	7
にじいろパレット	代表者宅	5			

② 団体貸出 ※子ども読書活動団体は別項目に記載

地域文庫、市議会、障がい者ボランティアなど

実績 2,312件 貸出冊数 9,128冊

(7) 機関紙の発行

豊田市中心図書館だより『よもよも』 毎月1回

(8) 展示コーナー利用

家庭でできる食中毒予防 (農林水産省東海農政局) 令和7年4月15日 ~ 30日
愛知でまるっと楽しもう! 放送100年企画大河ドラマ『べらぼう~蔦重栄華乃夢嘶~』図書館展示
(NHK名古屋放送局) 5月8日 ~ 18日
教科書展示会 (学校教育課) 6月3日 ~ 27日
静面の会 能面展示 (静面の会) 7月6日 ~ 27日
「原爆と人間」展 (秘書課) 8月4日 ~ 18日
119番通報に関する広報 (消防本部指令課) 8月29日 ~ 9月30日
救急医療に関する広報 (消防本部警防救急課) 9月2日 ~ 30日
救急医療の啓発展示 (地域包括ケア企画課) 9月2日 ~ 30日
中村寿一と豊田喜一郎 とよたの礎を築いた二人の歩み (産業振興課) 10月17日 ~ 11月4日
人生会議の啓発 (地域包括ケア企画課) 11月5日 ~ 28日
令和7年度 豊田市水道・下水道ポスターコンクール入賞作品展 (上下水道局総務課) 12月6日 ~ 18日
豊田市無形民族文化財 小原歌舞伎保存会 50年の軌跡をたどるパネル展
(公益財団法人豊田市文化振興財団) 令和8年1月8日 ~ 18日
出張! リユース工房 IN 中央図書館 (循環型社会推進課) 1月23日 ~ 28日
光と色彩のハーモニーマールアートをお楽しみ下さい (マールアート~虹花~) 1月31日 ~ 2月11日
環境の保全を推進する協定協議会の活動を紹介します! (環境保全課) 2月13日 ~ 27日
自殺対策強化月間展示 (保健支援課) 3月3日 ~ 31日

(9) 中学生の職場体験学習

12校 (28日間)、23人

(10) 高校生の職場体験学習

なし

(11) 高校生のインターンシップ

1校 (2日間)、4人

(12) 大学生のインターンシップ

1校 (2日間)、2人

(13) 図書館実習

1校 (6日間)、1人

(14) 就労体験

4団体 (10日間)、6人

(15) 職業インタビュー

4回、こども 2人、大人 2人

(16) 図書館見学

- ・市内団体（園、小・中・特別支援学校） 13団体、こども 473人、引率者 86人
- ・その他 6団体、こども 9人、大人 123人、引率者 1人
- ・生涯学習出前講座 1団体、こども 9人、引率者 4人

(17) 児童コーナー運営

① 定例行事

- ・おはなし会 毎週 土曜日・日曜日（第3週除く） 午後2時30分～3時
- ・小さい子のおはなし会 毎週 木曜日 午前11時～11時30分
- ・英語のおはなし会 毎月 第2土曜日 午前11時～11時30分
- 毎月 第4日曜日 午前11時～11時30分
- 偶数月 第1火曜日 午前11時～11時30分
- ・腹話術 毎月 第5土曜日 午前11時～11時30分

・夏休みおはなし会【読み聞かせボランティアグループ連携】

期 間 令和7年7月26日～8月10日

演 者 読み聞かせボランティア 48人、高校生ボランティアなど 21人、
図書館スタッフ 4人

実 績 18回

参加者 355人（平均 20人）

・春休みおはなし会【読み聞かせボランティアグループ連携】

期 間 令和8年3月25日～31日

演 者 読み聞かせボランティア 10人、図書館スタッフ 4人

実 績 6回

参加者 115人（平均 19人）

② こども向けの行事

・15分でできる！わくわく夏の工作会【ものづくりサポートセンター連携】

講 師 鈴木 規眞 氏（ものづくりサポートセンター 主任主査）
ものづくりサポーター 6人

期 間 令和7年7月20日～22日、8月9日～11日

参加者 こども 204人、大人 1人

・ハロウィンおはなし会～みんなで本の登場人物に仮装！？～

（同月中、館内に関連資料展示、フォトスポットを設置）

開催日 令和7年10月12日

参加者 こども 24人、大人 27人

・クリスマスおはなし会【読み聞かせボランティアグループ連携】

演 者 読み聞かせボランティア 6人、図書館スタッフ 2人

開催日 令和7年12月14日

参加者 こども 33人、大人 40人

(18) 子どもの読書活動推進事業

① 豊田市ブックスタート

平成19年4月から計画・検討を行い、平成20年8月から実施している。令和4年3月に策定された「豊田市子ども読書活動アクションプラン（2022～2025）」の事業9にも位置づけられている。

豊田市ブックスタートでは、ボランティアが健診会場で親子一組ごとに読み聞かせをしながら絵本の楽しさを伝え、絵本と絵本リストを手渡している。

《対象者》 豊田市に住所を有する満3歳の誕生日までのこどもとその保護者

《実施方法》 3、4か月児健康診査の際に実施

医療機関などで健診を受けた人は、中央館、こども図書室にて実施

《実施回数》 3、4か月児健康診査時 48回

中央館 38回

こども図書室 7回

《実施実績》 ブックスタートセット配付数 2,532セット

転入者など配付数 45セット

・ブックスタートボランティア総会・研修会

開催日 令和7年5月27日

講師 安井 真知子 氏（特定非営利活動法人ブックスタート 職員）

参加者 19人

② 団体貸出

子ども読書活動団体（小・中・高・特別支援学校、こども園、放課後児童クラブなど）

50冊まで1か月間貸出可能

実績 2,495件 貸出冊数 34,591冊

③ 生涯学習出前講座「絵本の読み聞かせ講座」

ボランティア、図書館スタッフによる交流館などでの読み聞かせの実演と親子読書の講座

実績 2回 参加者 こども 15人、大人 16人

④ 講座、イベントなど

《ボランティア向け講座》

・読み聞かせボランティア基礎講座（講師は読書指導者）

〈中央館〉（全2回 1回2日間の連続講座）

6月開催 道山 由美 氏 令和7年6月5日、12日（参加者：58人）

10月開催 松岡 須美子 氏 10月2日、9日（参加者：28人）

〈学校〉（全10回）

井上小 涌井 美由紀 氏 5月8日（参加者：15人）

大畑小 道山 由美 氏 5月15日（参加者：20人）

上鷹見小・中金小・東広瀬小・石野中

青山 和子 氏 6月4日（参加者：10人）

御作小 河崎 絵梨 氏 6月20日（参加者：7人）

加納小 安藤 里美 氏 6月27日（参加者：18人）

美山小 中野 峰子 氏 7月3日（参加者：11人）

衣丘小 鍵 仁美 氏 7月11日（参加者：14人）

石畳小 篠原 亜希子 氏 9月18日（参加者：17人）

萩野小 彦坂 千穂 氏 10月22日（参加者：12人）

花山小 土田 綾乃 氏 10月23日（参加者：6人）

- ・読み聞かせボランティア「本の選び方講座」&交流会（講師は読書指導者）（全2回）
 - 第1回 土田 綾乃 氏 6月19日 （参加者：26人）
 - 第2回 加藤 みどり 氏 11月19日 （参加者：17人）
- ・読み聞かせレベルアップ講座（図書館ボランティア対象）（全3回）
 - 第1回 長野 麻子 氏（東京成徳大学 教授）
令和7年5月22日 （参加者：59人）
 - 第2回 樺木 輝美 氏（読書指導者）
10月15日 （参加者：20人）
 - 第3回 安藤 洋子 氏（朗読・音読・話し方教室「ミモザ」主宰）
令和8年2月19日 （参加者：38人）
- ・読書指導者研修会
 - 第1回 （講師なし） 令和7年4月25日 （参加者：19人）
 - 第2回 河崎 絵梨 氏、鍵 仁美 氏（読書指導者）
10月10日 （参加者：12人）
 - 第3回 （講師なし） 令和8年2月13日 （参加者：23人）
- ・読み聞かせボランティアグループ総会
 - 開催日 令和7年5月29日
 - 参加者 12人

《こども向け講座・イベント》

- ・赤ちゃんのための絵本講座（講師は読書指導者）
 - 0歳児
 - 樺木 輝美 氏 令和7年5月6日 （参加者：7組、16人）
 - 篠原 亜希子 氏 5月7日 （参加者：9組、18人）
 - 松岡 須美子 氏 7月8日 （参加者：5組、10人）
 - 櫻井 一代 氏 7月9日 （参加者：9組、19人）
 - 嶋田 里香 氏 9月3日 （参加者：11組、23人）
 - 清水 恵子 氏 11月12日 （参加者：9組、20人）
 - 中野 峰子 氏 令和8年1月21日 （参加者：9組、19人）
 - 高木 雅美 氏 3月4日 （参加者：5組、10人）
 - 鈴木 芳子 氏 3月5日 （参加者：9組、19人）
 - 1歳児
 - 佐藤 幸子 氏 5月8日 （参加者：5組、10人）
 - 道山 由美 氏 7月10日 （参加者：4組、8人）
 - 河崎 絵梨 氏 9月4日 （参加者：6組、13人）
 - 鍵 仁美 氏 11月13日 （参加者：8組、17人）
 - 小島 有美 氏 1月22日 （参加者：11組、23人）
 - 加藤 みどり 氏 3月6日 （参加者：10組、22人）
 - 2歳児の絵本講座&図書館でブレイク
 - 安達 理英 氏 11月14日 （参加者：講座 12組、25人、参加者：託児 7組、14人）
- ・ナニヨモ袋（毎月23日）
 - 実績
 - こども向け 平均15テーマ、540冊（1袋3冊）
 - 大人向け 平均4テーマ、117冊（1袋3冊）
- ・大人も子どももガチャガチャガチャ（毎月23日）
 - 参加者
 - こども向け 263人
 - 大人向け 114人
- ・よみりん・かたるんのBOOK DIARY（常設）
 - 配布数 3,057部（～めざせ20冊！！読書チャレンジ～の実績を含む）

- ・一日図書館職員体験（1日に2回開催）
開催日 令和7年4月20日、9月21日
参加者 16人
- ・はじめての読書感想文書き方教室
講師 野場 能子 氏（豊田市教育センター 授業アドバイザー）
開催日 令和7年7月19日（1日に2回開催）、26日
参加者 54組、こども 57人、保護者 55人
- ・としょかんシールラリー2025～とよたの図書館をめぐるう！～
期間 令和7年8月1日～31日
参加者 1,343人、参加賞 678人、優秀賞 230人、全館達成賞 85人
- ・とびだすしかけが楽しい！ポップアップカード講座
講師 嵐田 康平 氏（鎌倉のしかけ絵本専門店メッゲンドルフアー 代表）
開催日 令和7年9月27日
参加者 こども 24人、保護者 11人
- ・マネー講座（子どもと大人の部） はじめての投資
講師 一般社団法人日本こどもの生き抜く子育て協会公認キッズマネースクール
認定講師 2人
開催日 令和7年10月11日
参加者 14組、こども 19人、保護者 16人
- ・親子で楽しむ読み聞かせイベント「森と絵本」【市・公益財団法人豊田市文化振興財団連携】
開催日 令和7年11月3日
参加者 こども 23人、大人 15人
- ・ぬいぐるみのおとまりかい
開催日 令和7年12月20日～21日
参加者 こども 20人、保護者 18人
- ・プログラミングロボット「こくり」ワークショップ
開催日 令和8年1月10日（1日に2回開催）
参加者 こども 10人、保護者 7人

⑤ 家庭読書の推進

- ・読書ノート『よみりん・かたるんどくしょノート』の作成及び配付
《対象者》 全小学校1年生児童と保護者
《配付方法》 在籍する小学校を通して配付（配付数：76校、3,641冊）
達成者にはプレゼントを配付（配付数：173人）
- ・家庭読書推進リーフレット（推薦図書紹介）の配付
《対象者》 希望した園の保護者
《配付方法》 在籍する園を通して配付（配付数：11施設、627枚）
- ・園児用読書記録『とよたしちゅうおうとしょかん ほんのかあど』の配付
《対象者》 希望した園の園児と保護者
《配付方法》 在籍する園を通して配付（配付数：9施設、671枚）
達成者にはプレゼントを配付（配付数：11人）
- ・家庭読書講座の支援（講師の紹介、講座で活用する絵本などの資料の準備）
- ・中央図書館講座「家族で楽しむ絵本の世界」の実施（講師は読書指導者）

野見こども園	藤村 純子 氏	令和7年5月20日 (参加者：32組、こども 32人、大人 46人)
童子山こども園	加藤 みどり 氏	6月26日 (参加者：11組、こども 13人、大人 16人)
稲武こども園	安達 理英 氏	7月1日 (参加者：16組、こども 16人、大人 21人)

本地こども園 藤村 純子 氏 9月3日
(参加者：30組、こども 30人、大人 34人)

東海こども園 櫻井 一代 氏 9月26日
(参加者：35組、こども 35人、大人 44人)

・家庭読書推進部会の実施（1回、令和7年11月18日）

(19) ティーンズコーナーの運営

① 資料展示

- ・新しいこと始めてみよう！ 令和7年4月1日～5月31日
- ・ミステリー特集～海外編～ 6月1日～29日
- ・ライトノベル特集 7月1日～8月31日
- ・お昼ごはん、なに食べる？ 9月2日～30日
- ・「エモい」本特集【高校生ボランティアスクール連携】 10月1日～11月30日
- ・スポーツの祭典 12月6日～令和8年1月31日

② 図書館文芸部

活動日 毎月第3日曜日（12回開催）（参加者：48人）

活動内容 ティーンズ向け冊子『Librarty』の原稿作成、配架体験、ビブリオスピーチなど

③ 高校生ボランティアスクールの受入れ【豊田市青少年センター連携】

活動日 令和7年6月8日、7月20日、26日、27日、28日、8月1日、2日、3日、
8日、9日、10日、24日、9月28日、10月26日、11月16日、12月21日、
令和8年1月25日、2月8日

参加者 123人、引率者 5人

④ イベント

- ・第5回大好きな本をPOPで紹介しよう！POPフェスタ
募集期間 令和7年9月2日～10月5日
応募作品 330点
参加者 518人、11校
展示期間 令和7年11月1日～30日
- ・2025イチオシ本を動画で紹介しよう！！ビブリオスピーチ
募集期間 令和7年11月4日～12月26日
応募作品 83本
参加者 372人、13校
展示期間 令和8年2月1日～3月31日

⑤ その他

- ・交流館図書室への支援（中学生ボランティアへの図書館業務解説）
上郷交流館 令和7年7月19日（参加者：19人）

(20) 自動車資料コーナーの運営

① 資料展示【自動車資料展示コーナーサポーター連携】

- ・トヨタ自動車コレクション 令和7年4月1日～6月29日
- ・F1 75周年～各チームの軌跡～ 7月1日～9月24日
- ・本と写真で辿るラリーの舞台 9月24日～12月27日
- ・貴重資料から紐解くイギリスの自動車文化 1895～1940
令和8年1月6日～3月24日

② 自動車資料展示コーナーサポーター会議

活動日 毎月第3日曜日 (12回開催) (参加者: 39人)

活動内容 展示やイベントの計画、本の選書、ラリー講座の運営 (9月20日)

③ イベント

・ラリー講座2025 ラリーに挑むトヨタ GR ヤリス～開発陣・チーム監督が語る “もったいいクルマづくり” への挑戦～

講師 山田 寛之 氏 (トヨタ自動車株式会社 GR ヤリス開発者)

小馬 寛之 氏 (トヨタ自動車株式会社 GR ヤリスメカニック)

眞貝 知志 氏 (トヨタ自動車株式会社 全日本ラリーTGR-WRJ チーム監督)

開催日 令和7年9月20日

参加者 こども 3人、大人 55人

(21) 障がい者コーナーの事業と実績

① 点訳サービス

・点訳ボランティアによる資料の製作 (55タイトル)

・中日新聞連載小説 (68回分)

② 音訳サービス

・中日新聞ニュースの追跡 (51回分)

・音訳ボランティア及び編集ボランティアによる資料の製作 (18タイトル)

③ その他

・広報紙の発行

「障がい者コーナーだより」(12回)

「録音だより」(4回)

「点訳だより」(4回)

・相互貸借の実施 (634冊)

・障がい者用機器貸出サービスの実施 (17回)

・対面朗読 (12回)

(22) 読書週間関連事業

子ども読書の日・こどもの読書週間・読書週間に合わせたイベント企画を実施した。

・【子どもの読書週間】おすすめ本教えてね！～みんなで本棚を作ろう～

期間 令和7年5月1日～31日

参加者 こども 143人

・BOOK DIARY～めざせ20冊！！読書チャレンジ～

期間 令和7年10月1日～11月30日

プレゼント配布期間 令和7年10月1日～12月27日

参加者 550人 (プレゼント配付: 82人)

・電子図書館資料交流展示【おおぶ文化交流の杜図書館・苫小牧市立中央図書館・八尾市立龍華図書館連携】

期間 令和7年10月26日～11月30日

・【読書週間】おすすめ本教えてね！～秋を彩ろう～&いくつのえほん

期間 令和7年11月1日～30日

参加者 138人

(23) 市内施設・団体などとの連携事業 ※こども、ティーンズは各項目に記載

【豊田市美術館】

・「生誕一二〇年 人間国宝 黒田辰秋一木と漆と螺鈿の旅」展関連資料展示

令和7年3月12日～4月30日

- ・「モネ 睡蓮のとき」展関連資料展示 7月1日～8月31日
- ・「アンチ・アクション 彼女たち、それぞれの応答と挑戦」展関連資料展示
10月2日～11月30日
- ・「没後50年高島野十郎展」関連資料展示 令和8年1月7日～2月28日

【障がい福祉課・発達障がい児支援くらっぷ】

- ・発達障がいを知る～毎年4月2日は世界自閉症啓発デー～（資料展示）
令和7年4月1日～5月31日

【イオンシネマ豊田 KiTARA】

- ・映画『パリピ孔明 THE MOVIE』（資料展示） 令和7年4月1日～5月31日
- ・映画『国宝』（資料展示） 6月1日～7月31日
- ・映画『8番出口』（資料展示） 8月1日～9月30日
- ・映画『愚か者の身分』（資料展示） 10月1日～11月30日
- ・映画『楓』（資料展示） 12月6日～令和8年1月31日
- ・映画『君が最後に遺した歌』（資料展示） 2月1日～3月31日

【株式会社名古屋グランパスエイト】

- ・名古屋グランパスを応援しよう！（応援グッズの設置など）
実施日 令和7年4月2日、20日、29日、5月6日、24日、31日、6月11日、21日、
7月5日、8月10日、23日、27日、31日、9月20日、27日、
10月4日、25日、12月6日、
令和8年2月8日、21日、3月14日、18日

【とよたシニアアカデミー事務局】

- ・とよたシニアアカデミー はじめの一步講座「音読でイキイキ生活！」
開催日 令和7年4月16日
参加者 大人 20人

【中北薬品株式会社】

- ・シニアセミナー 元気に食べて・動いて健康長寿～その鍵となるのはフレイル予防～
開催日 令和7年4月24日
参加者 大人 30人

【ゆるっと♡ほけんしつ 夢カフェ】

- ① 生理用ナプキンの無料配布
実施日 令和7年5月1日～31日、8月1日～31日、11月1日～30日、
令和8年2月1日～28日
配布数 1,208個
- ② 資料展示
 - ・おしえてほしい大切な性のこと 令和7年5月1日～10日
8月1日～23日
11月1日～15日
令和8年2月1日～21日

【特定非営利活動法人トルシーダ】

- ・ 外国籍の方向け図書館ツアー

開催日 令和7年5月27日、7月4日

参加者 こども 19人、大人 10人、見学者 1人

【公益財団法人豊田市文化振興財団】

- ・ 資料展示の支援

逢妻交流館	令和7年6月1日～29日
猿投北交流館	6月1日～29日
若園交流館	6月1日～29日
梅坪台交流館	7月1日～31日
美里交流館	7月1日～31日
朝日丘交流館	8月1日～31日
前林交流館	8月1日～31日
松平交流館	8月1日～31日
井郷交流館	9月2日～30日
稲武交流館	9月2日～30日
石野交流館	9月2日～10月31日
小原交流館	10月1日～11月30日
下山交流館	11月1日～30日
藤岡南交流館	11月15日～12月27日
若林交流館	12月2日～27日

【豊田フィルハーモニー管弦楽団】

- ・ もっと音楽を楽しもう！～クラシック編～（資料展示）

令和7年6月1日～29日

【子どもと本をつなぐ会】

① 資料展示

- ・ 松田素子氏講演会関連展示

令和7年6月25日～7月31日

② 絵本の扉の向こう側 松田素子氏講演会～絵本誕生秘話 編集の現場から～

講師 松田 素子 氏（編集者）

開催日 令和7年6月24日

参加者 大人 91人

【豊田市博物館】

- ・ エジプト ―古代エジプト文明から現代まで―（資料展示）

令和7年7月1日～8月31日

- ・ 深宇宙展―人類はどこへ向かうのか―（資料展示）

12月6日～27日

【トヨタ博物館クルマの図書室】

- ・ トヨタで働く人が選ぶ！未来のクルマ屋へ～夢が動き出す本たち～（資料展示）

令和7年7月21日～9月30日

【上下水道局】

- ・ 水循環デジタルスタンプラリー2025（スタンプポイント）

開催日 令和7年8月1日～24日

【高齢福祉課】

・よもよも×認知症を知ろう！（資料展示） 令和7年9月2日～30日

【保健支援課】

・こころの相談～自殺予防週間～（資料展示） 令和7年9月2日～30日

【未来都市推進課】

・わたしのSDGs（資料展示） 令和7年9月16日～10月16日

【関内イノベーションイニシアティブ株式会社・学び体験推進課】

・「人生100年時代」に向けて～自分の幸せを見つけるために～（資料展示）
令和7年10月1日～31日

【こども相談課】

・本を手にとることから、はじめの一步。みんなで知ろう・考えよう オレンジリボン・児童虐待防止推進キャンペーン（資料展示）

令和7年11月1日～28日

【障がい福祉課】

① 「点訳してみよう！点字体験教室」「手話であいさつしてみよう！手話体験教室」への所蔵資料提供

開催日 令和7年12月6日

② 資料展示

・障がいのある人もない人も地域で一緒に暮らすために私たちにできる心づかい

令和8年1月6日～30日

【読み聞かせボランティア The Sun Seeds Circle】

・レッツ・エンジョイ・英語絵本！一絵本で広がる英語の世界 絵本がつなぐ世界の人々

講師 畑 裕子 氏（読み聞かせボランティア The Sun Seeds Circle 主宰）

中尾 佳江子 氏、橋場 ひとみ 氏、望月 利恵 氏

（読み聞かせボランティア The Sun Seeds Circle メンバー）

開催日 令和7年12月7日

参加者 こども 9人、大人 19人

【丸善豊田 T-FACE 店】

・書店員と図書館員があなたに選ぶ本（資料展示）

令和8年2月1日～28日

【豊田みよし聴覚障害者協会】

・手話のおはなし会

開催日 令和8年2月15日

参加者 こども 14人、大人 18人（内聴覚障がい者 2人）

(24) パスファインダーの提供

特定のテーマに関する文献、情報の探し方・調べ方の案内であるパスファインダーを提供することで、図書館利用者の調査・研究における情報収集の初期段階を支援した。

(25) 中央館資料展示コーナー

利用者により多くの図書資料を提供するため、資料展示コーナーを設置し、テーマごとの図書資料を展示した。

(26) リサイクル資料の提供

リサイクル資料を提供することで、図書館での役目を終えた資料を有効活用し、利用者へ還元した。

(27) 図書館運営懇話会の開催

図書館で行う事業・資料展示・サービスなどを効果的・効率的に行うために、関係機関職員との意見交換を行った。

・第1回

開催日 令和7年6月27日

議 題 令和6年度の図書館運営及び令和7年度の事業計画について ほか

・第2回

開催日 令和7年11月21日

議 題 利用状況報告 ほか

(28) その他ボランティア活動事業

① 製本ボランティア 毎月第2・第4木曜日

協力 茅の会

内容 学校図書館及び中央館・ネットワーク館の破損図書の修理製本

冊数 1,319冊

学校図書館 小・中学校26校

活動人数 211人

・はじめての本の修理講座

講 師 田中 稔 氏 (一級製本技能士)

開催日 令和7年9月25日

参加者 大人 10人、学校ボランティア 12人

・製本ボランティア見学会

開催日 令和7年12月11日

参加者 大人 1人

② 返本ボランティア 随時

協力 個人、個別教室のトライ豊田駅前参合館校

内容 返却図書の書架への返本と書架整理業務

活動人数 70人

③ とよた手作り絵本展実行委員会

・とよた手作り絵本展(第10回)

《応募作品》 59点

《表彰式》 令和7年11月3日 入賞作品の表彰

《作品展示》 令和7年10月24日～11月3日

・手作り絵本講座「ジャバラ製本の絵本作り」コース

講 師 こうむら ゆきな 氏 (絵本作家)

開催日 令和7年8月5日、19日、26日

参加者 こども 35人、大人 9人、保護者 25人

- ・手作り絵本講座「ハードカバーの絵本作り」コース
 講師 鈴木 美智子 氏 (豊田手作り絵本の会あおむし)
 開催日 令和7年8月5日、19日、26日
 参加者 こども 32人、大人 9人、保護者 19人

2 こども図書室事業

- (1) 運営 室長1人 職員5人(常時2人配置)
 開館時間 : 午前10時 ~ 午後4時 ※4月から9月は午後5時まで
 休館日 : 毎週月曜日・火曜日(祝日は開館)
 年末年始(12月28日 ~ 1月4日)
- (2) 読書相談 読書相談員3人 毎月6回(木曜日、土曜日)
- (3) おはなし会
 ・おはなし会 毎週土曜日 午後2時 ~ 3時
 ・ちいさいこのおはなしタイム 毎月第1・第3水曜日 午前11時15分 ~ 11時45分
 ・赤ちゃんのおはなしタイム 毎月第2・第4・第5水曜日 午前11時15分 ~ 11時45分
 ・小学生のための昔話 毎月第1・第3日曜日 午後2時 ~ 2時30分
- (4) 機関紙の発行
 ・こどもとしょしつしんぶん『たまごびよ』 隔月1回
 ・ティーンズ向けチラシ『It's ShowKai! (イツ ショウカイ!)』 年2回
- (5) 図書室見学
 1団体(国立大学法人愛知教育大学)、45人、引率者 1人

(6) 主な行事

実施日	事業名	参加人数など
令和7年4月12日	子ども読書の日スペシャルおはなし会	こども 28人、大人 18人
5月6日	おはなしであそぼう『おおきなかぶ』	こども 12人、大人 7人
5月11日	母の日プレゼント	18個
5月23日	ブックブックセミナー「エプロン・パネルシアター講座」	ボランティア 24人
6月14日	第11回お父さんの絵本講座	こども 12人、大人 12人
6月15日	父の日プレゼント	11個
7月31日	ブックトーク「夏休み 何読もう 本の中で体験しよう～あなたの中の広がる世界～」	こども 6人、ボランティア 21人
8月31日	豊田市こども図書室30周年記念行事 特別講演会 みんなよっといで! とよたかずひこさん講演会	こども 45人、大人 101人、ボランティア 14人
10月7日	ブックブックセミナー「絵本の比較をして、質の良し悪しを見極めるワークショップ」	ボランティア 34人

実施日	事業名	参加人数など
10月26日	臨時おはなし会（高橋ふれあいまつり）	こども 21人、大人 21人
11月23日	豊田市こども図書室30周年記念行事 特別講演会 桂文我おやこ寄席	こども 24人、大人 74人、ボランティア 11人
12月7日	紙しばいの会	こども 74人、大人 67人
12月20日～25日	クリスマスプレゼント	70個
令和8年1月17日	新春お楽しみ会	こども 25人、大人 23人
2月7日～23日	「いきものづくしものづくし」パネル展	こども 190人、大人 244人
2月26日	ブックブックセミナー「子どもの本と今」	ボランティア 22人
3月20日	夢まつり 科学あそび「高分子化合物ってなんだ？～ふくらむスライムとスーパーボールをつくろう～」	こども 28人、ボランティア 14人
3月26日	こども図書室誕生記念日プレゼント	36個

IV 中央館

1 概要

- 名称：豊田市中央図書館 電話：(0565) 32-0717
 所在地：豊田市西町1丁目200番地（名鉄豊田市駅東）
 施設：豊田参合館3階～7階（5階層） 1階図書返却ポスト 地下1階車庫
 延べ床面積：12,567㎡
 蔵書数：約100万冊（内開架約37万冊）
 閲覧席：657席
 施設の特徴：全フロア、段差を無くしたフルフラット構造
 図書館専用のエレベーター、エスカレーターを設置
 各階に男女別多目的トイレを設置
 3階に障がい者サービスコーナーを設置
 視覚障がい者のために誘導ブロックを設置

2 館内利用

- 開館時間：午前10時～午後8時
 休館日：毎週月曜日（祝日及び夏季休暇期間は開館）
 年末年始（12月28日～1月4日）
 特別整理休館日（年間4日間以内）

3 館外貸出

- 個人貸出対象者：愛知県内在住者または豊田市在勤者・在学者
 個人貸出点数：図書15冊以内、紙芝居5組以内、AV資料5点以内（内DVDは1点）
 個人貸出期間：15日間

4 階層案内

7階	閉架書庫 事務室（図書館管理課）				
6階	インターネットコーナー 閲覧席 休憩室 会議室 多目的ホール ボランティア室 キュービクル	館内エレベーター	→ ←	中央館 出入口	参合館 エレベーター
5階	哲学・宗教 歴史 地理・旅行ガイド 社会科学 芸術 スポーツ AVコーナー 企画展示コーナー 雑誌 ブレイクルーム 図書返却ポスト				
4階	自然科学 医学・薬学 技術・工学 家政学・生活学 産業 児童コーナー 自動車資料コーナー 郷土資料 雑誌 データベースコーナー 事務室（指定管理者）				
3階	総記 図書館学 情報科学 言語 文学 外国語図書 大活字本 新聞 雑誌 本多兄弟文庫 予約本コーナー 障がい者サービスコーナー ティーンズコーナー ブレイクルーム 図書返却ポスト				
1階	図書返却ポスト（24時間利用可）				

V 利用状況

1 令和7年度の利用動向

			令和7年度	令和6年度	差R07-R06	率R07/R06
新規登録者数 (人)	中央館	一般	3,231	3,301	-70	0.98
		児童	2,467	2,924	-457	0.84
		他	30	33	-3	0.91
		計	5,728	6,258	-530	0.92
	ネットワーク館	一般	794	832	-38	0.95
		児童	433	458	-25	0.95
		計	1,227	1,290	-63	0.95
	こども図書室	児童	279	329	-50	0.85
	合計	一般	4,025	4,133	-108	0.97
		児童	3,179	3,711	-532	0.86
		他	30	33	-3	0.91
		計	7,234	7,877	-643	0.92
貸出利用者数 (人)	中央館	一般	240,245	250,935	-10,690	0.96
		児童	38,360	41,869	-3,509	0.92
		他	7,336	9,759	-2,423	0.75
		計	285,941	302,563	-16,622	0.95
	ネットワーク館	一般	255,153	257,904	-2,751	0.99
		児童	53,181	54,271	-1,090	0.98
		他	1,866	1,957	-91	0.95
		計	310,200	314,132	-3,932	0.99
	こども図書室	児童	14,166	13,575	591	1.04
	合計	一般	495,398	508,839	-13,441	0.97
		児童	105,707	109,715	-4,008	0.96
		他	9,202	11,716	-2,514	0.79
		計	610,307	630,270	-19,963	0.97
	Web貸出延長		208,560	154,280	54,280	1.35
総合計		818,867	784,550	34,317	1.04	
貸出冊数 (冊)	中央館	一般	604,123	648,209	-44,086	0.93
		児童	192,597	208,417	-15,820	0.92
		絵本	191,204	201,352	-10,148	0.95
		紙芝居	10,095	10,540	-445	0.96
		視聴覚	47,146	51,371	-4,225	0.92
		点字資料等	1,346	1,338	8	1.01
		雑誌	29,314	30,815	-1,501	0.95
		計	1,075,825	1,152,042	-76,217	0.93
	ネットワーク館	一般	558,868	569,309	-10,441	0.98
		児童	306,549	323,631	-17,082	0.95
		絵本	332,213	339,076	-6,863	0.98
		紙芝居	15,062	16,688	-1,626	0.90
		視聴覚	9,355	9,427	-72	0.99
		雑誌	46,780	46,876	-96	1.00
		計	1,268,827	1,305,007	-36,180	0.97
	こども図書室	児童	41,174	39,404	1,770	1.04
	合計	一般	1,162,991	1,217,518	-54,527	0.96
		児童	540,320	571,452	-31,132	0.95
		絵本	523,417	540,428	-17,011	0.97
		紙芝居	25,157	27,228	-2,071	0.92
視聴覚		56,501	60,798	-4,297	0.93	
点字資料等		1,346	1,338	8	1.01	
雑誌		76,094	77,691	-1,597	0.98	
計		2,385,826	2,496,453	-110,627	0.96	
Web貸出延長		208,560	154,280	54,280	1.35	
総合計		2,594,386	2,650,733	-56,347	0.98	
入館者数(人)	中央館		765,282	805,117	-39,835	0.95
	こども図書室		17,151	18,088	-937	0.95

※貸出利用者「他」とは、障がい者利用者、郵送利用者など。

※令和6年7月に防犯カメラを更新（人数の認識方法に変更あり）。

2 貸出指標（令和7年度）

項 目	計 算 方 法	中 央 館	ネットワーク館	こども図書館	全 館
人口1人当り貸出冊数	貸出冊数 / 人口 (冊)	3.10	3.06	0.10	6.26
登録率	登録者数 / 人口 (%)	—	—	—	1.02
実質貸出密度 (貸出率)	貸出冊数 / 登録者数 (冊)	3.04	3.00	0.10	6.14
蔵書回転率	貸出冊数 / 蔵書冊数 (回転)	1.29	2.37	1.33	1.66
人口1人当り蔵書冊数	蔵書冊数 / 人口 (冊)	2.40	1.29	0.07	3.77
人口1人当り図書費	図書購入費 / 人口 (円)	121.11	95.34	3.87	220.32
職員1人当り貸出冊数	貸出冊数 / 職員数 (冊)	16,900	—	6,862	—
行政効果	(図書購入費 / 購入図書冊数) × 貸出冊数 - 総経費 (円)	—	—	—	5,334,985,133
貸出コスト	総経費 / 貸出冊数 (円)	—	—	—	248
総貸出金額	平均単価 × 貸出冊数 (円)	3,700,813,872	2,360,743,520	67,922,386	5,977,847,532

※全館の数値は基礎データの合計値から算出。

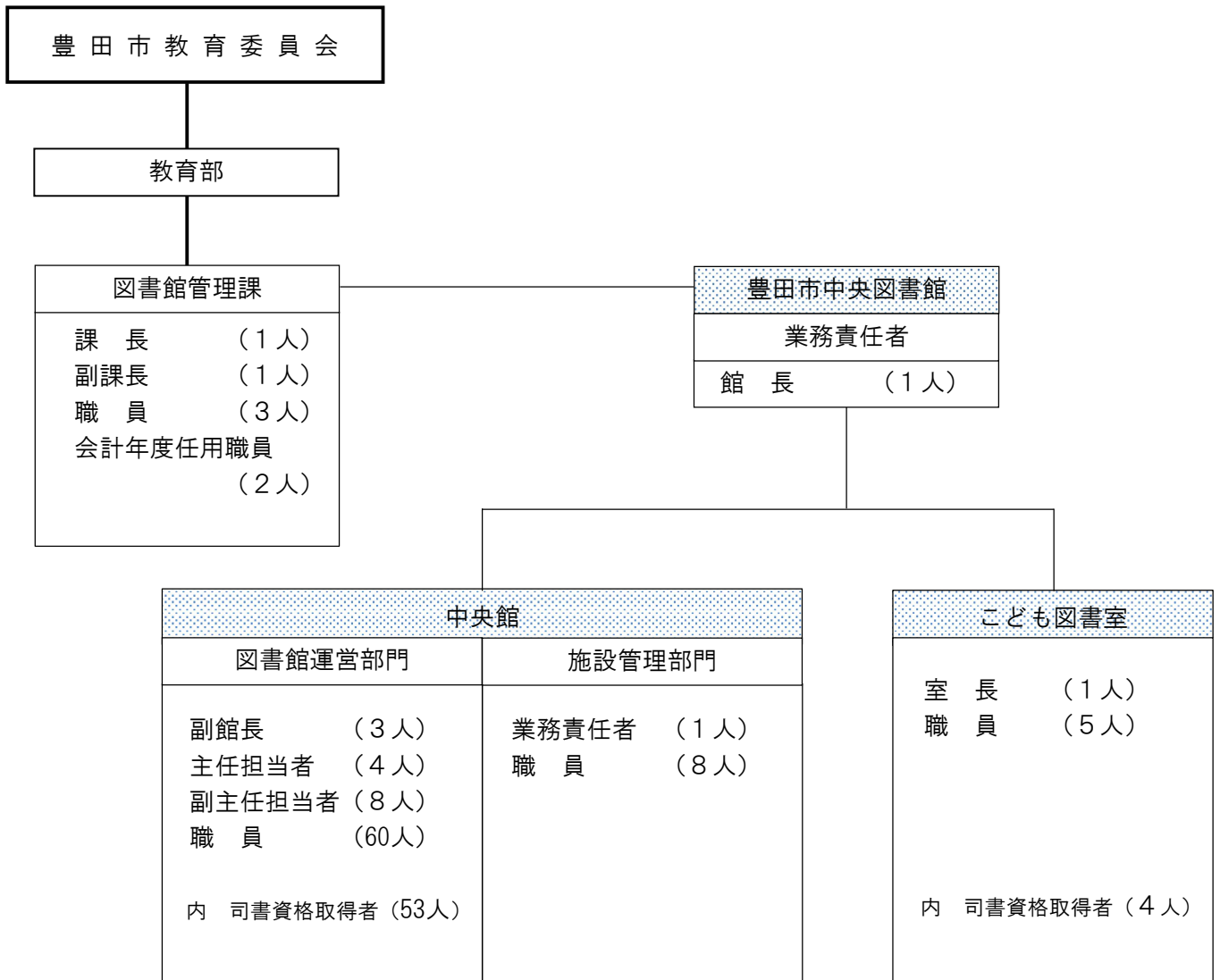
基礎データ

項 目		中 央 館	ネットワーク館	こども図書館	合 計
貸出冊数	(冊)	1,284,385	1,268,827	41,174	2,594,386
蔵書冊数	(冊)	994,889	535,708	30,951	1,561,548
登録者数	(人)	—	—	—	422,361
年間増加冊数	(冊)	-11,807	-11,897	1,029	-22,675
購入図書冊数	(冊)	17,418	21,234	971	39,623
図書購入費	(円)	50,188,048	39,507,378	1,601,803	91,297,229
平均単価	(円)	2,881	1,861	1,650	2,304
総経費	(円)	—	—	—	642,862,399
人 口	令和8年4月1日現在 (人)	—	—	—	414,394
職 員 数 (含館長)	令和8年4月1日現在 (人)	76	—	6	82

※中央館の貸出冊数にWeb貸出延長を含む。

VI 組 織

1 組織体系 (令和8年4月1日現在)



※平成29年度から豊田市中央図書館は指定管理者による運営を開始。

指定管理者：TRC・ホームックス共同企業体

2 業務内容

(1) 図書館管理課の業務内容

- ① 読書活動の推進に関すること。
- ② 豊田市図書館協議会の運営に関すること。
- ③ 豊田市中央図書館の施設、設備等の整備に関すること。
- ④ 豊田市中央図書館の運営管理に関すること。
- ⑤ 図書館資料の収集整理(選書及び除籍を含む)の決定に関すること。
- ⑥ 図書館資料の利用及び管理に関すること。

(2) 豊田市中央図書館(指定管理者)の業務内容

- ① 豊田市中央図書館条例(昭和40年条例第45号)第3条に規定する事業に関する業務
(※図書館資料の収集及び廃棄に係る決定を除く。)
- ② 図書館の施設及び設備の維持管理に関する業務

VII 図書館協議会

1 令和8年度図書館協議会委員

豊田市中心図書館条例に基づき教育委員会の諮問機関として設置されている。協議会委員の数は、10名以内、任期は2年。

(50音順)

令和8年度	
氏 名	所 属 等
川 合 信 吾	市 民 公 募 委 員
川 原 千 恵 子	小 ・ 中 学 校 長 代 表 (豊田市立敷島小学校 校長)
木 本 光 宣	市 民 公 募 委 員
新 帯 聖 文	高 等 学 校 長 代 表 (愛知県立豊田南高等学校 校長)
中 根 千 春	こ ど も 園 長 代 表 (豊田市立平井こども園 園長)
藤 田 秀 明	利 用 者 代 表 (こども図書室ボランティア 代表)
松 永 郁 也	有 識 者 (豊田市商業連合(協) 副理事長)
村 林 聖 子	学 識 経 験 者 (福岡大学法学部 教授)
横 山 栄 介	有 識 者 (横山興業株式会社 代表取締役社長)
來 田 享 子	学 識 経 験 者 (中京大学 副学長・スポーツ科学部 教授)

任期：令和7年6月1日～令和9年5月31日

※新帯委員、中根委員は令和8年6月1日～令和9年5月31日までの任期。

2 令和7年度協議会開催議題

区 分	開 催 日	議 題
第1回	7月14日(月)	・令和6年度の取組実績等について ・「豊田市子ども読書活動アクションプラン(2022～2025)令和6年度取組実績と令和7年度取組計画」 ・豊田市こども読書活動アクションプランの改定について
第2回	11月10日(月)	・「豊田市こども読書活動アクションプラン(2026～2030)」について
第3回	3月16日(月)	・「令和8年度の図書館運営について」 ・「豊田市こども読書活動アクションプラン(2026～2030)」について

VIII 予算と重点取組項目

1 令和8年度図書館予算

(1) 図書館予算構成比率

一般会計予算	211,800,000千円	構成比率	100.0%
教育費	29,161,089千円		13.8%
社会教育費	2,400,360千円		1.1%
図書館費	991,457千円		0.5%
		(社会教育費内)	41.3%

(2) 令和8年度図書館費

(千円)

節 区 分	令和8年度	令和7年度	比 較
1 報 酬	216	216	0
8 旅 費	263	180	83
10 需 用 費	9,806	5,268	4,538
11 役 務 費	5,455	8,388	△2,933
12 委 託 費	649,640	638,379	11,261
13 使用料及び賃借料	103,308	107,887	△4,579
17 備品購入費	6,121	4,356	1,765
18 負担金、補助及び交付金	216,648	470,213	△253,565
計	991,457	1,234,887	

2 令和8年度図書館重点取組項目

(1) 読書バリアフリーの推進

- ・にじいろおはなし会の開催
- ・「りんごの棚」の設置
- ・読書支援機器操作体験会の実施

(2) こども読書活動の推進

- ・市内小中学校の夏季休暇期間における休館日開館の実施（中央館）
- ・4月～9月中の開館時間延長（こども図書室）
- ・調べる学習関連事業の実施
- ・ティーンズ世代の声を募る掲示板の設置

(3) 本や人との新たな出会いの創造

- ・ヨガ講座の実施
- ・働く世代の課題解決支援講座の実施
- ・シニアセミナーの実施

資料編

1 図書館のあゆみ

西町時代

昭和21年7月1日	拳母町立図書館設立委員会を組織する。
昭和21年9月1日	都市計画事務所内に町立図書館を設置する。
昭和23年4月1日	中央公民館内に移転する。
昭和26年3月1日	市制施行とともに「拳母市立図書館」と改称する。

喜多町時代

昭和29年3月29日	蚕業指導所を改装し移転開館する。
昭和29年6月1日	貸出巡回文庫を開始する。
昭和29年9月14日	拳母市立図書館条例を公布「公立図書館」として発足する。
昭和34年1月1日	市名変更により「豊田市立図書館」と改称する。
昭和35年5月11日	書庫99㎡（鉄筋コンクリート2階建）を増築する。
昭和40年12月23日	新図書館用地4,306㎡（陣中町地内）を購入する。
昭和44年4月2日	新館起工式を行う。

陣中町時代

昭和45年3月5日	新館竣工落成式を挙げる。（延2,004.75㎡）
昭和45年3月6日	開館、蔵書約6万冊で業務を開始する。
昭和45年3月10日	移動図書館車「ひまわり号」業務を開始する。
昭和45年12月5日	中部建築賞を受賞する。
昭和48年6月1日	高橋公民館内に高橋図書室を開館する。
昭和48年9月1日	移動図書館業務を豊田加茂広域市町村圏移動図書室に移管する。
昭和48年10月1日	松平公民館内に松平図書室、猿投公民館内に猿投図書室を開館する。
昭和48年11月10日	会議室、資料作成室（67.50㎡）を増築する。
昭和48年12月1日	豊田加茂広域市町村圏移動図書館が業務を開始する。 移動図書館用書庫車庫（102.00㎡）を増築する。
昭和49年4月1日	豊南公民館内に豊南図書室を開設する。
昭和49年4月1日	視聴覚資料（カセットテープ）及び紙芝居の貸出を開始する。
昭和50年7月1日	上郷公民館内に上郷図書室、高岡公民館内に高岡図書室を開館する。
昭和51年4月1日	加納公民館内に加納図書室を開館する。
昭和52年6月1日	石野公民館内に石野図書室を開館する。
昭和53年4月1日	朝日丘公民館内に朝日丘図書室を開館する。
昭和54年3月28日	竜神公民館内に竜神図書室を開館する。
昭和54年10月20日	児童室（95.00㎡）を増築する。
昭和55年4月13日	美里公民館内に美里図書室を開館する。
昭和55年4月20日	逢妻公民館内に逢妻図書室を開館する。
昭和56年2月15日	書庫・会議室・事務室など（123.73㎡）を増改築する。
昭和56年4月6日	若園公民館内に若園図書室を開館する。
昭和57年4月1日	猿投コミュニティセンター内猿投図書室新築移転、猿投コミュニティセンター図書室を蔵書約1万2千冊で開館する。
昭和57年8月1日	保見公民館内に保見図書室を開館する。
昭和58年4月9日	梅坪台公民館内に梅坪台図書室を開館する。
昭和59年3月20日	保見公民館新築移転、保見図書室を移転開館する。
昭和59年4月15日	前林公民館内に前林図書室を開館する。
昭和60年7月20日	崇化館公民館内に崇化館図書室を開館する。

昭和60年10月6日	高橋コミュニティセンター内に高橋コミュニティセンター図書室を蔵書約3万冊で開館する。 本館電算本体機（NEC システム150/78）を導入する。 本館と高橋コミュニティセンター図書室をオンラインで結ぶ図書館業務電算化を開始する。
昭和61年4月1日	松平コミュニティセンター内に松平コミュニティセンター図書室を蔵書1万冊で開館する。
昭和61年7月1日	高橋コミュニティセンター図書室・松平コミュニティセンター図書室がオンラインで電算業務を開始する。高橋コミュニティセンター図書室はシステム改善を実施する。
昭和61年10月1日	本館児童室（約2万3千冊）が電算業務を開始する。
昭和61年11月1日	猿投コミュニティセンター図書室がオンラインで電算業務を開始する。 本館一般開架（約5万冊）が電算業務を開始する。本館・コミュニティセンター図書室（高橋・猿投・松平）の集中分散処理方式によるシステムが完了する。
昭和62年3月1日	自費出版物補助事業補助金交付（対象年は昭和61年）を開始する。
昭和62年5月3日	益富公民館内に益富図書室を開館する。
昭和62年7月1日	「古絵図書」作成事業を開始する。
昭和62年12月1日	本館一般開架（約6万冊）電算業務を開始する。
昭和63年5月1日	国立国会図書館書誌データ（J-BISC）の検索サービスを開始する。
昭和63年7月13日	豊田市中心図書館建設検討委員会が発足する。
昭和63年8月1日	一般利用者開放端末を本館2階に増設する。
昭和63年10月18日	上郷コミュニティセンター内に上郷図書室新築移転し、上郷コミュニティセンター図書室を蔵書約3万冊で開館する。オンラインで電算業務も開始する。
平成元年3月1日	本館児童室に低学年児童用図書検索パソコン「本吾空」を導入する。
平成元年9月21日	豊田市中心図書館建設検討委員会が中央図書館建設基本計画書を教育委員会に答申する。
平成2年4月1日	豊田市図書館建設準備室が発足する。 郵送貸出の受付を開始する。同年5月1日より貸出を開始する。
平成2年5月1日	祝日開館を開始する。
平成2年6月23日	末野原公民館内に末野原図書室を開館する。
平成2年10月1日	コミュニティセンター図書室、公民館図書室に配本委託を開始する。
平成2年12月1日	猿投台公民館内に猿投台図書室を開館する。
平成4年1月15日	電算本体機を汎用機（NEC システム ACOS3400/8）に更新する。 全館オンラインにより貸出券の共通化を開始する。
平成4年4月21日	高岡コミュニティセンター内に蔵書3万冊で高岡コミュニティセンター図書室を開館する。オンラインで電算業務も開始する。
平成4年7月7日	オックスフォード大学ボドリアン図書館と国際交流宣言に調印する。
平成5年9月11日	猿投北公民館内に旧加納図書室新築移転、猿投北図書室を開館する。
平成5年11月7日	高橋公民館新築移転、高橋図書室を移転開館する。
平成6年4月10日	猿投コミュニティセンター増築、猿投コミュニティセンター図書室を蔵書約4万冊で開館する。
平成7年3月26日	豊南公民館新築移転、蔵書約1万6千冊で豊南図書室が移転開館する。 オンラインで電算業務も開始する。 こども図書室が旧高橋公民館で開館する。
平成7年7月1日	本館及び6コミュニティセンター図書室を物流で結ぶ「図書館ネットワーク」を開始し、「どこでも借りられ、どこでも返却できる。」を実現する。
平成7年11月26日	末野原公民館増築、蔵書約1万2千冊で末野原図書室を開館する。 オンラインで電算業務も開始する。

平成8年8月5日	オックスフォード大学ボドリアン図書館と図書資料借用契約に調印する。
平成9年1月5日	電算本体機（NEC システム ACOSPX750/8）を更新する。 タッチパネル式利用者開放端末を本館2階に2台、児童室に1台設置する。
平成9年3月4日	石野公民館新築移転、石野図書室を移転開館する。
平成9年4月17日	愛知県図書館オンライン端末を接続する。
平成9年5月1日	西部コミュニティセンター内に蔵書約1万3千冊で西部コミュニティセンター図書室を開館する。オンラインで電算業務も開始する。
平成10年2月17日	7コミュニティセンター図書室にタッチパネル式利用者開放端末を設置する。3公民館図書室（保見・竜神・若園）オンラインで電算業務を開始する。
平成10年4月28日	益富公民館図書室オンラインで電算業務を開始する。
平成10年9月1日	豊田市図書館（陣中町）を閉館する。

中央館

平成10年11月3日	中央館が開館する。
平成11年2月18日	オックスフォード大学ボドリアン図書館重宝展が開かれる。
平成11年2月19日	石野・猿投台・前林図書室オンラインで電算業務を開始する。
平成11年6月1日	朝日丘・梅坪台図書室オンラインで電算業務を開始する。
平成11年6月2日	逢妻・猿投北・崇化館図書室オンラインで電算業務を開始する。 高橋・美里図書室オンラインで電算業務を開始する。 これにより豊田市のコミュニティセンター図書室、公民館図書室のネットワーク化がすべて終了し、中央館、市内23のネットワーク館及び移動図書室で「どこでも借りられ、どこでも返せる。」を実現する。
平成11年7月1日	若林公民館に若林図書室を蔵書約7千5百冊で開館する。
平成11年7月6日	中央館入館者50万人達成記念式典。
平成11年11月3日	中央館開館1周年記念木之下晃氏写真展を開催する。 図書館ホームページを開設する。
平成12年2月3日	中央館入館者100万人達成記念式典。
平成12年11月3日	図書館ホームページで自動車資料の検索を開始する。
平成13年1月5日	稲武町在住者が貸出対象となる。
平成13年4月1日	平日の開館時間が、年間通じて午前10時～午後7時に変更。
平成13年5月1日	中央館入館者200万人達成記念式典。
平成13年7月1日	図書返却ポストの終日開放を開始する。
平成13年10月1日	窓口の一部（3階・AVコーナー）を外部委託化する。
平成13年11月3日	図書館ホームページで郷土資料の検索を開始する。
平成14年1月5日	東郷町在住者が貸出対象となる。 電算本体機（NEC システム ACOSipx7600/108）に更新する。 利用者検索システムを更新し、すべてのネットワーク館にタッチパネル式利用者開放端末機を設置する。
平成14年2月26日	竜神公民館を新築移転し、蔵書約1万2千5百冊で開館する。
平成14年4月1日	窓口（4階・児童コーナー・5階）を外部委託化する。 公民館を交流館に名称変更する。
平成14年11月3日	図書館ホームページで全資料の検索を開始する。
平成15年4月1日	月曜日の祝日開館を開始する。
平成15年9月1日	インターネット閲覧用端末（3台）の利用者閲覧を開始する。
平成17年1月25日	中央館入館者500万人達成記念式典。
平成17年1月31日	7階閉架に電動書架増設により、蔵書能力約80万冊から約130万冊となる。
平成17年3月31日	移動図書館事業の廃止（市町村合併により）により三好町立図書館とのネット機能を廃止する。

平成17年4月1日	藤岡町、小原村、足助町、下山村、旭町との合併により、各図書室をオンラインで接続し、電算業務を開始する。
平成17年5月1日	合併地区の図書室にタッチパネル式利用者用開放端末を設置する。
平成17年10月30日	美里交流館を新築移転し、蔵書約9千百冊で開館する。
平成17年11月1日	インターネット予約受付を開始する。
平成17年11月6日	朝日丘交流館を新築移転し、蔵書約7千3百冊で開館する。
平成18年2月1日	AVコーナーシステム機器の老朽化により更新する。
平成18年3月1日	市内4大学図書館と図書館資料相互利用協定を締結する。
平成18年6月24日	インターネット閲覧用端末(4台)を増設する。
平成18年11月1日	インターネットによる予約対象資料範囲を拡大する。 タッチパネル式利用者用開放端末から利用者用資料検索機(OPAC)に更新し、予約受付を開始する。
平成18年12月31日	図書館システム機器の更新およびネットワーク回線とネットワーク機器を更新する。
平成19年3月1日	「豊田市子ども読書活動推進計画」を策定する。
平成19年11月13日	保見交流館を新築移転し、蔵書約1万冊で開館する。
平成19年12月1日	豊田工業高等専門学校図書館と図書館資料相互利用協定を締結する。
平成20年1月1日	図書館システムを更新する。
平成20年3月23日	携帯サイトを開設し、予約受付を開始する。
平成20年4月1日	こども図書室を中央館の分館とする。
平成20年8月1日	子ども読書活動推進計画に基づき「ブックスタート事業」を開始する。
平成20年11月3日	中央館開館10周年記念事業を開催する。
平成22年3月2日	逢妻交流館を新築移転し、蔵書約9千5百冊で開館する。
平成22年4月1日	稲武基幹集落センターを稲武交流館に転用し、蔵書約1万5千冊で開館する。
平成23年3月16日	AVコーナーシステム機器を更新する。
平成23年4月1日	藤岡南交流館に藤岡南図書室を蔵書約6千2百冊で開館する。
平成24年4月1日	整理休館日(第4金曜日)を開館に変更する。 館外貸出対象者を県内在住に拡大する。 6階窓口を外部委託化する。
平成24年6月14日	ティーンズコーナーを開設する。 レファレンス(相談)カウンターを開設する。
平成25年1月1日	図書館システムを更新する。 中央館来館者カウントシステム機器を更新する。
平成25年7月1日	インターネット閲覧用端末(7台)、聞蔵検索端末(1台)を更新する。
平成25年11月1日	図書館ホームページ編集用のCMSサーバーを導入する。 図書館ホームページをリニューアルする。
平成26年4月1日	中央館窓口業務外部委託を更新する。(長期継続契約3年)
平成26年7月1日	中央館防犯カメラシステム機器を更新する。
平成27年3月26日	こども図書室20周年記念事業を開催する。
平成27年11月1日	こども図書室に図書館システムを導入する。
平成28年4月1日	浄水交流館に浄水図書室を蔵書約7千百冊で開館する。 前林交流館を新築移転し、蔵書約9千5百冊で開館する。
平成29年4月1日	指定管理者制度の導入。図書館管理課と指定管理者の新体制で運営開始。 開館時間を全日午前10時～午後8時に変更。
平成30年1月19日	中央館リニューアルオープン。図書館システムを更新する。 自動貸出機、自動返却機、予約棚コーナーを設置する。 スマートフォンサイトを開設し、予約受付を開始する。 図書館ホームページにふるさとアーカイブを開設する。
平成30年3月20日	AVコーナーシステム機器を更新する。
平成30年11月3日	中央館開館20周年記念事業を開催する。
令和元年7月1日	中央館防犯カメラシステム機器を更新する。

令和2年3月10日	藤岡交流館を新築移転し、蔵書約1万1千冊で開館する。
令和2年3月26日	こども図書室25周年記念事業を開催する。
令和2年12月15日	中央館に座席予約システム（eBOOTH）を導入する。
令和4年10月1日	豊田市電子図書館（旧ふるさとアーカイブ）を開始する。
令和5年1月5日	利用カード電子化を開始する。
令和5年3月28日	若園交流館を新築移転し、蔵書約1万1千冊で開館する。
令和5年7月1日	中央館全フロアにFree Wi-Fiを導入する。
令和5年11月3日	中央図書館25周年記念事業を開催する。
令和5年12月27日	こども図書室に利用者用資料検索機（OPAC）を設置する。
令和6年1月5日	図書館システムを更新する。
	ホームページからの貸出延長、利用カード事前登録申請を開始する。
令和6年4月10日	こども図書室ホームページをリニューアルする。
令和6年7月1日	中央館防犯カメラシステム機器を更新する。
令和6年12月7日	中央館4階に20歳以上1人用集中席を設置する。
令和7年3月26日	こども図書室30周年記念事業を開催する。
令和8年3月17日	DVD 貸出開始準備に伴いAVブースを縮小する。

2 歴代協議会委員

◎会長 ○副会長

平成8年度	平成9年度	平成10年度	平成11年度	平成12年度	平成13年度
◎高木キヨ子 ○杉山 勇 岩井 直美 織田 顕信 市川 崇 城殿 晃 鈴木英四郎 高田 雅代 野澤 繁之 濱嶋 茂	◎花井 勝義 ○杉山 勇 安藤恭恵子 市川 崇 城殿 晃 澤村 仁 鈴木英四郎 鈴木 絹代 野澤 繁之 広瀬 紀子	◎太田 之朗 ○杉山 勇 大澤 弘子 神谷 邦壽 城殿 晃 澤村 仁 高松勝治郎 広瀬 紀子 藤谷 幸弘 山田 忠良	◎磯谷 満 ○酒井 住雄 岩月 幸雄 中井 敏郎 中野真理子 夏目 弘子 林 康子 三岡 英隆 山田 忠良 渡辺 美樹	◎磯谷 満 ○酒井 住雄 岩月 幸雄 中井 敏郎 中野真理子 夏目 弘子 林 康子 三岡 英隆 山田 忠良 渡辺 美樹	◎磯谷 満 ○安達 瑛二 伊藤 正皓 金子 富子 酒井きよ巳 夏目 弘子 福岡 武宏 松原美智子 八木 哲也 渡辺 美樹
平成14年度	平成15年度	平成16年度	平成17年度	平成18年度	平成19年度
◎磯谷 満 ○安達 瑛二 伊藤 正皓 稲葉 紀子 金子 富子 小林美代子 酒井きよ巳 田村 寛子 福岡 武宏 渡辺 美樹	◎磯谷 満 ○安達 瑛二 市川よし子 稲葉 紀子 小林美代子 田中佐知子 永田 和子 福岡 武宏 山田 博之 渡辺 美樹	◎磯谷 満 ○安達 瑛二 市川よし子 稲葉 紀子 倉地 誠子 小林美代子 高須 勝行 田中佐知子 福岡 武宏 渡辺 美樹	◎磯谷 満 ○安達 瑛二 市川 照代 宇野真知子 宇野真知子 小林美代子 祖父江義信 平松 猛 福岡 武宏 元持千恵子 渡辺 美樹	◎磯谷 満 ○安達 瑛二 宇野真知子 大岡久美子 小林美代子 柴田 良枝 平松 猛 福岡 武宏 元持千恵子 渡辺 美樹	◎吉田 允昭 ○安達 瑛二 生嶋 明美 稲次 克之 宇野真知子 佐藤 幸子 柴田 良枝 福岡 武宏 堀 由佳 渡辺 美樹
平成20年度	平成21年度	平成22年度	平成23年度	平成24年度	平成25年度
◎吉田 允昭 ○安達 瑛二 安藤 剛司 伊藤 一三 稲次 克之 岩月 悦子 佐藤 幸子 福岡 武宏 堀 由佳 渡辺 美樹	◎吉田 允昭 ○安達 瑛二 安藤 剛司 石川みつ子 宇井 晴恵 佐藤 幸子 平松 猛 福岡 武宏 吉井 敏勝 渡辺 美樹	◎吉田 充昭 ○安達 瑛二 大山 康子 佐藤 幸子 野々山洋子 平松 猛 福岡 武宏 藤井 和弘 吉井 敏勝 渡辺 美樹	◎吉田万佐敏 ○安達 瑛二 大山 康子 小野田はるの 鹿島美千代 佐藤 幸子 藤井 和弘 増田 綾子 山村 博保 渡辺 美樹	◎吉田万佐敏 ○安達 瑛二 小野田はるの 鹿島美千代 小林 整次 佐藤 幸子 竹本 正子 増田 綾子 山村 博保 渡辺 美樹	◎吉田万佐敏 ○山村 博保 小木曾祐子 奥川 佳子 鹿島美千代 小林 整次 霜田美津子 古澤 清貴 山田みどり
平成26年度	平成27年度	平成28年度	平成29年度	平成30年度	令和元年度
◎吉田万佐敏 ○山村 博保 磯谷 和明 小木曾祐子 奥川 佳子 鹿島美千代 霜田美津子 山田 博子 山田みどり	◎笠井 保弘 ○霜田美津子 青山 和子 宇野 茂子 小木曾祐子 黒川 修一 鈴木 大輔 播磨 伸次 松永 郁也 山田 博子	◎笠井 保弘 ○霜田美津子 青山 和子 宇野 茂子 小木曾祐子 黒川 修一 鈴木 大輔 播磨 伸次 松永 郁也 山田 博子	◎笠井 保弘 ○村林 聖子 岩月 美加代 櫻井 一代 鈴木 大輔 竹内 徹 野村 徹 松永 郁也 矢頭 敦子 山田 雅子	◎笠井 保弘 ○村林 聖子 岩月 美加 大石 益美 櫻井 一代 鈴木 大輔 竹内 徹 野場 能子 松永 郁也 矢頭 敦子	◎村林 聖子 ○來田 享子 岩月 美加 河合 龍二 鈴木 大輔 竹内 徹 野場 能子 二村 美紀 前田 一子 松永 郁也
令和2年度	令和3年度	令和4年度	令和5年度	令和6年度	令和7年度
◎村林 聖子 ○來田 享子 岩月 美加 河合 龍二 鈴木 大輔 竹内 徹 野場 能子 二村 美紀 前田 一子 松永 郁也	◎村林 聖子 ○來田 享子 川合 信吾 河合 龍二 北谷 美穂 鈴木 芳子 高山 公宏 二村 里美 松永 郁也 吉田 博子	◎村林 聖子 ○來田 享子 加山 麻里 川合 信吾 河合 龍二 北谷 美穂 高山 公宏 二村 里美 松永 郁也 吉田 博子	◎來田 享子 ○村林 聖子 加山 麻里 川合 信吾 小崎 早苗 玉村 美樹 堀田奈津子 松永 郁也 横山 栄介 吉田 博子	◎來田 享子 ○村林 聖子 加山 麻里 川合 信吾 小崎 早苗 玉村 美樹 堀田奈津子 松永 郁也 横山 栄介 吉田 博子	◎來田 享子 ○村林 聖子 市村 由佳 川合 信吾 川原千恵子 木本 光宣 小崎 早苗 藤田 秀明 松永 郁也 横山 栄介

3 ネットワーク館及び分館

(1) コミュニティセンター図書室

(50音順)

名 称	所 在 地	電 話	開 館 日	図書室面積
西部コミュニティセンター図書室	本新町7丁目50番地3	36-3001	平成9年5月1日	162㎡
高岡コミュニティセンター図書室	高岡町長根51番地	53-7771	平成4年4月21日	298㎡
高橋コミュニティセンター図書室	東山町2丁目1番地1	80-4729	昭和60年10月6日	291㎡

(2) 交流館図書室

(50音順)

名 称	所 在 地	電 話	開 館 日	図書室面積
逢妻交流館図書室	田町3丁目20番地	34-3220	平成22年3月2日	86㎡
旭交流館図書室	小渡町船戸15番地1	68-2215	平成17年4月1日	68㎡
朝日丘交流館図書室	御幸町1丁目80番地	34-1561	平成17年11月6日	65㎡
足助交流館図書室	足助町蔵ノ前16番地	62-1251	平成17年4月1日	179㎡
井郷交流館図書室	四郷町東畑70番地1	45-4807	平成6年4月10日	278㎡
石野交流館図書室	力石町深田57番地2	42-1711	昭和52年6月1日	64㎡
稲武交流館図書室	稲武町竹ノ下1番地1	83-1007	平成22年4月1日	121㎡
梅坪台交流館図書室	梅坪町1丁目15番地	31-0402	昭和58年4月9日	29㎡
小原交流館図書室	永太郎町落681番地1	65-3711	平成17年4月1日	97㎡
上郷交流館図書室	上郷町5丁目1番地1	21-1881	昭和63年10月18日	256㎡
猿投北交流館図書室	加納町西股67番地	45-5480	平成5年9月11日	53㎡
猿投台交流館図書室	青木町2丁目56番地26	45-2838	平成2年12月1日	35㎡
下山交流館図書室	大沼町越田和37番地1	91-1650	平成17年4月1日	144㎡
浄水交流館図書室	大清水町大清水12番地1	42-5920	平成28年4月1日	43㎡
末野原交流館図書室	豊栄町11丁目36番地1	26-6200	平成2年6月23日	70㎡
崇化館交流館図書室	昭和町2丁目46番地	33-0750	昭和60年7月20日	58㎡
高橋交流館図書室	高橋町3丁目100番地1	88-4887	平成5年11月7日	70㎡
藤岡交流館図書室	藤岡飯野町田中245番地	76-1612	令和2年3月10日	106㎡
藤岡南交流館図書室	西中山町後田96番地1	75-1707	平成23年4月1日	47㎡
豊南交流館図書室	水源町1丁目11番地	27-2866	平成7年3月26日	152㎡
保見交流館図書室	保見町四反田121番地1	48-3403	平成19年11月13日	92㎡
前林交流館図書室	前林町行田29番地	52-5474	昭和59年4月15日	79㎡
益富交流館図書室	志賀町稔台30番地	80-3520	昭和62年5月3日	44㎡
松平交流館図書室	九久平町寺前16番地	58-0073	昭和61年4月1日	101㎡
美里交流館図書室	美里4丁目9番地6	80-1697	平成17年10月30日	68㎡
竜神交流館図書室	竜神町新生115番地2	29-1819	平成14年2月26日	167㎡
若園交流館図書室	花園町脇ノ田8番地5	53-0028	令和5年3月28日	106㎡
若林交流館図書室	若林東町沖田124番地	52-3858	平成11年7月1日	118㎡

(3) 分館

名 称	所 在 地	電 話	開 館 日	図書室面積
豊田市こども図書館	高橋町3丁目100番地1	88-1322	平成7年3月26日	354㎡

(4) ネットワーク館及び分館 配置図



4 年度別中央館・ネットワーク館 蔵書数

年度	中央館				ネットワーク館			合計	人口 各年10月(人)	1人当り の冊数(冊)	
	一般	児童	視聴覚	点字資料等	合計	一般	児童				合計
S30	6,001				6,001				6,001	34,010	0.18
S35	14,219				14,219				14,219	46,822	0.30
S40	20,638	3,794			24,432				24,432	107,455	0.23
S45	38,841	10,717			49,558				49,558	197,193	0.25
S50	66,490	20,853			87,343	7,982	10,388	18,370	105,713	248,774	0.42
S51	69,253	22,752	324		92,329	11,124	12,919	24,043	116,372	254,561	0.46
S52	76,399	25,113	530		102,042	13,760	18,102	31,862	133,904	262,231	0.51
S53	83,018	27,782	668		111,468	16,316	23,605	39,921	151,389	269,293	0.56
S54	89,076	32,822	778		122,676	21,112	29,114	50,226	172,902	274,202	0.63
S55	95,892	35,643	964		132,499	24,526	32,818	57,344	189,843	279,874	0.68
S56	101,255	39,904	1,040		142,199	30,464	37,926	68,390	210,589	283,425	0.74
S57	105,994	43,155	1,278		150,427	34,295	43,138	77,433	227,860	289,339	0.79
S58	111,303	45,390	1,363		158,056	38,920	47,259	86,179	244,235	294,478	0.83
S59	119,556	43,815			163,371	40,822	47,307	88,129	251,500	300,355	0.84
S60	125,767	47,593	2,614		175,974	58,817	71,550	130,367	306,341	306,024	1.00
S61	141,850	35,922	2,293		180,065	64,503	79,127	143,630	323,695	312,135	1.04
S62	153,104	38,359	2,863		194,326	73,594	88,486	162,080	356,406	316,524	1.13
S63	137,327	34,762	3,106		175,195	89,739	105,202	194,941	370,136	320,025	1.16
H 1	146,447	36,389	2,856		185,692	92,316	106,678	198,994	384,686	323,785	1.19
H 2	156,387	38,085	3,391		197,863	101,141	114,224	215,365	413,228	328,641	1.26
H 3	165,196	40,727	3,391		209,314	103,773	114,811	218,584	427,898	333,427	1.28
H 4	174,878	42,480	3,472		220,830	133,926	137,529	271,455	492,285	336,928	1.46
H 5	181,458	45,009	3,610		230,077	142,245	143,346	285,591	515,668	337,757	1.53
H 6	185,386	46,562	3,602		235,550	159,811	153,578	313,389	548,939	339,272	1.62
H 7	183,716	46,654	3,613		233,983	170,131	155,992	326,123	560,106	340,821	1.64
H 8	187,659	47,960	3,102		238,721	174,005	152,542	326,547	565,268	342,623	1.65
H 9	192,811	48,465	3,088		244,364	189,583	169,107	358,690	603,054	345,832	1.74
H10	428,740	73,294	10,134	8,571	520,739	194,251	180,292	374,543	895,282	348,132	2.57
H11	476,380	81,159	13,031	9,130	579,700	196,372	182,353	378,725	958,425	349,202	2.74
H12	513,089	87,528	15,019	9,473	625,109	200,995	189,931	390,926	1,016,035	350,282	2.90
H13	540,987	93,792	16,672	9,669	661,120	214,589	204,104	418,693	1,079,813	353,314	3.06
H14	584,646	112,385	18,503	9,997	725,531	223,811	213,421	437,232	1,162,763	355,711	3.27
H15	619,425	117,071	19,403	8,196	764,095	225,385	219,783	445,168	1,209,263	357,826	3.38
H16	642,827	127,375	19,930	8,598	798,730	217,852	218,865	436,717	1,235,447	360,698	3.43
H17	667,061	135,494	22,042	8,829	833,426	250,151	248,899	499,050	1,332,476	411,137	3.24
H18	709,289	141,833	23,991	9,591	884,704	264,822	261,777	526,599	1,411,303	414,839	3.40
H19	754,432	149,345	26,350	10,187	940,314	273,832	269,055	542,887	1,483,201	419,055	3.54
H20	792,383	156,448	29,169	10,863	988,863	284,883	279,320	564,203	1,553,066	423,200	3.67
H21	816,502	161,139	27,669	11,199	1,016,509	286,810	283,389	570,199	1,586,708	423,677	3.75
H22	838,251	166,656	28,652	11,469	1,045,028	284,556	286,703	571,259	1,616,287	423,822	3.81
H23	858,964	171,676	28,661	11,493	1,070,794	284,379	289,448	573,827	1,644,621	423,183	3.89
H24	878,917	174,096	28,478	11,733	1,093,224	281,628	293,311	574,939	1,668,163	423,744	3.94
H25	902,236	179,784	26,667	11,809	1,120,496	283,786	295,922	579,708	1,700,204	422,679	4.02
H26	922,245	184,507	27,233	11,991	1,145,976	283,827	296,696	580,523	1,726,499	422,181	4.09
H27	916,547	184,172	27,775	15,164	1,143,658	286,514	301,701	588,215	1,731,873	422,521	4.10
H28	924,272	184,120	26,693	14,895	1,149,980	286,793	300,211	587,004	1,736,984	424,716	4.09
H29	927,004	184,612	26,116	15,451	1,153,183	285,348	296,520	581,868	1,735,051	425,718	4.08
H30	924,969	184,777	23,464	15,882	1,149,092	279,599	294,867	574,466	1,723,558	425,828	4.05
R 1	930,529	185,437	23,298	16,154	1,155,418	277,004	292,606	569,610	1,725,028	426,142	4.05
R 2	929,936	186,878	22,809	16,313	1,155,936	277,208	290,606	567,814	1,723,750	423,084	4.07
R 3	892,033	187,059	21,960	16,553	1,117,605	275,530	288,999	564,529	1,682,134	420,022	4.00
R 4	855,372	185,744	21,022	16,415	1,078,553	274,087	290,847	564,934	1,643,487	418,009	3.93
R 5	818,601	179,925	20,357	15,024	1,033,907	267,834	286,577	554,411	1,588,318	416,880	3.81
R 6	790,059	182,031	19,565	15,041	1,006,696	262,704	284,901	547,605	1,554,301	415,286	3.74
R 7	778,410	182,245	18,975	15,259	994,889	253,562	282,146	535,708	1,530,597	414,523	3.69

※平成10年11月3日より中央館となる。

5 令和7年度 分類別蔵書増減数及び分類別蔵書数

(冊)

		中 央 館				
区 分	分 類	令和7年度末蔵書数	令和7年度		令和6年度末蔵書数	
			受入数	除籍数		
一 般 図 書	0 分類	22,503	429	420	22,494	
	1 分類	31,000	514	1,191	31,677	
	2 分類	55,223	1,601	3,560	57,182	
	3 分類	95,931	2,050	3,705	97,586	
	4 分類	59,424	1,101	2,987	61,310	
	5 分類	68,164	1,138	2,637	69,663	
	6 分類	26,803	460	1,242	27,585	
	7 分類	56,065	842	2,061	57,284	
	8 分類	14,766	224	402	14,944	
	9 分類	184,580	2,695	5,356	187,241	
	自動車	和 書	55,118	844	779	55,053
		洋 書	13,004	12	0	12,992
		全国史誌	8,247	8	0	8,239
		郷土資料	58,915	792	4	58,127
		洋 書	12,857	66	166	12,957
		英文多読	4,369	49	3	4,323
	ティーンズ	11,441	603	564	11,402	
	小 計	778,410	13,428	25,077	790,059	
児 童 図 書	児 童	和 書	98,405	1,996	2,227	98,636
		洋 書	2,463	29	5	2,439
	絵 本	和 書	65,377	1,480	652	64,549
		洋 書	11,424	74	8	11,358
		紙 芝 居	4,576	78	551	5,049
	小 計	182,245	3,657	3,443	182,031	
視 聴 覚 資 料	C D	13,586	294	813	14,105	
	D V D	5,389	74	145	5,460	
	小 計	18,975	368	958	19,565	
点 字 資 料 等	一般点字	5,820	38	0	5,782	
	児 童 点 字	1,397	0	0	1,397	
	点字絵本	774	5	0	769	
	録音図書	3,489	35	1	3,455	
	字幕ビデオ	388	0	0	388	
	小 計	11,868	78	1	11,791	
団 体 セ ッ ト	児童書	2,261	183	42	2,120	
	絵 本	947	16	0	931	
	ティーンズ	183	0	16	199	
	小 計	3,391	199	58	3,250	
中央館合計		994,889	17,730	29,537	1,006,696	

		ネットワーク館			
区 分	分 類	令和7年度末蔵書数	令和7年度		令和6年度末蔵書数
			受入数	除籍数	
一 般 図 書	0 分類	3,817	149	397	4,065
	1 分類	7,530	276	779	8,033
	2 分類	19,476	1,269	1,579	19,786
	3 分類	19,531	890	1,689	20,330
	4 分類	14,764	478	1,333	15,619
	5 分類	50,591	2,420	5,352	53,523
	6 分類	8,346	178	691	8,859
	7 分類	18,616	257	1,732	20,091
	8 分類	3,826	61	503	4,268
	9 分類	107,065	5,849	6,914	108,130
	小 計	253,562	11,827	20,969	262,704
児 童 図 書	児童書	156,077	4,884	7,869	159,062
	絵 本	115,190	5,033	4,755	114,912
	紙 芝 居	10,879	25	73	10,927
	小 計	282,146	9,942	12,697	284,901
ネットワーク館合計		535,708	21,769	33,666	547,605

		こども図書室			
区 分	分 類	令和7年度末蔵書数	令和7年度		令和6年度末蔵書数
			受入数	除籍数	
	一般図書	263	22	0	241
	児童書	12,068	317	2	11,753
	絵 本	17,755	678	30	17,107
	紙 芝 居	861	44	0	817
	洋書	4	0	0	4
こども図書室合計		30,951	1,061	32	29,922
総 合 計		1,561,548	40,560	63,235	1,584,223

6 館別蔵書数（令和7年度末）

（冊）

	一般図書	児童図書	絵本	紙芝居	視聴覚資料	点字資料等	合計
中央館	778,410	100,868	76,801	4,576	18,975	15,259	994,889
西部コミュニティセンター図書室	10,949	7,810	5,639	405	0	0	24,803
高岡コミュニティセンター図書室	25,672	14,582	8,245	792	0	0	49,291
高橋コミュニティセンター図書室	25,038	13,559	6,971	782	0	0	46,350
逢妻交流館図書室	3,927	3,482	2,815	277	0	0	10,501
旭交流館図書室	4,907	2,921	2,585	200	0	0	10,613
朝日丘交流館図書室	3,888	2,687	2,506	395	0	0	9,476
足助交流館図書室	8,123	4,145	4,784	252	0	0	17,304
井郷交流館図書室	19,528	11,326	5,686	396	0	0	36,936
石野交流館図書室	3,530	2,651	2,036	200	0	0	8,417
稲武交流館図書室	6,806	3,909	2,662	211	0	0	13,588
梅坪台交流館図書室	3,675	2,525	2,336	474	0	0	9,010
小原交流館図書室	7,760	2,789	3,744	238	0	0	14,531
上郷交流館図書室	19,264	11,776	6,628	626	0	0	38,294
猿投北交流館図書室	4,491	2,979	2,520	244	0	0	10,234
猿投台交流館図書室	4,193	2,519	2,078	249	0	0	9,039
下山交流館図書室	7,859	4,455	3,086	212	0	0	15,612
浄水交流館図書室	8,919	3,958	3,052	359	0	0	16,288
末野原交流館図書室	5,648	3,407	2,862	214	0	0	12,131
崇化館交流館図書室	2,437	2,132	1,647	255	0	0	6,471
高橋交流館図書室	6,820	4,035	2,756	448	0	0	14,059
藤岡交流館図書室	5,481	3,544	2,911	299	0	0	12,235
藤岡南交流館図書室	5,293	3,552	3,478	207	0	0	12,530
豊南交流館図書室	10,008	5,331	4,233	521	0	0	20,093
保見交流館図書室	6,547	4,606	3,033	179	0	0	14,365
前林交流館図書室	6,969	4,089	4,578	271	0	0	15,907
益富交流館図書室	5,047	3,266	3,046	462	0	0	11,821
松平交流館図書室	5,948	5,840	3,822	406	0	0	16,016
美里交流館図書室	5,318	4,674	3,937	379	0	0	14,308
竜神交流館図書室	9,998	5,833	5,059	402	0	0	21,292
若園交流館図書室	3,035	2,901	3,207	245	0	0	9,388
若林交流館図書室	6,484	4,794	3,248	279	0	0	14,805
ネットワーク館合計	253,562	156,077	115,190	10,879	0	0	535,708
こども図書室	267	12,068	17,755	861	0	0	30,951
総合計	1,032,239	269,013	209,746	16,316	18,975	15,259	1,561,548

7 逐次刊行物の種別一覧（中央館 開架分）

雑誌の種別一覧表（令和8年3月31日現在）

	配架フロア	タイトル数	
		購入	寄贈
一般和雑誌	3階	79	9
	4階	134	6
	5階	120	9
自動車	4階	22	15
郷土資料	4階	8	35
児童	4階	39	1
点字資料等	3階	0	0
一般洋雑誌	3階	9	0
自動車洋雑誌	4階	12	0
新聞縮刷版	3階	6	0
合計		429	75

	配架フロア	タイトル数	
		購入	寄贈
日本語新聞	3階	23	7
外国語新聞	3階	4	0
自動車新聞	4階	2	0
児童新聞	4階	3	0
合計		32	7

雑誌合計	504
新聞合計	39
逐次刊行物合計	543

8 令和7年度 電子図書館 分類別蔵書数及び特集別蔵書数

電子図書館（分類別）					
区分	分類	令和7年度末蔵書数	令和7年度		令和6年度末蔵書数
			受入数	除籍数	
一般図書	0 分類	100	42	5	63
	1 分類	116	51	19	84
	2 分類	145	60	60	145
	3 分類	276	91	44	229
	4 分類	228	78	32	182
	5 分類	428	115	78	391
	6 分類	71	33	2	40
	7 分類	179	58	25	146
	8 分類	34	13	8	29
	9 分類	512	133	131	510
	その他	103	37	12	78
	小計	2,192	711	416	1,897
児童図書	児童	702	352	174	524
	絵本	283	90	112	305
	小計	985	442	286	829
電子図書館合計		3,177	1,153	702	2,726

※TRCMARCにおいてNDCの指定がない資料は「その他」に含む。

※受入数には更新した資料は含まない。

電子図書館（特集別）				
特集名	令和7年度末蔵書数	令和7年度		令和6年度末蔵書数
		受入数	除籍数	
新着資料	67	960	967	74
季節の本を集めました（4月～5月）	0	20	20	0
季節の本を集めました（6月～7月）	0	20	20	0
季節の本を集めました（8月～9月）	0	20	20	0
季節の本を集めました（10月～11月）	0	20	20	0
季節の本を集めました（12月～1月）	0	20	20	0
季節の本を集めました（2月～3月）	20	20	0	0
動く絵本ライブラリー	40	0	0	40
どこいく？旅行ガイド	70	30	33	73
【みんなで読める】よみもの・学習・まんが	152	152	180	180
【じどう】えほんのほんだな（ちいさいこむけ）	128	27	67	168
【じどう】えほんの本棚（小学生からおすすめ）	123	20	58	161
【じどう】よみもの	143	55	59	147
【じどう】学ぼう！しらべよう！	112	50	43	105
【じどう】あそぼう！つくろう！	102	48	42	96
【じどう】まんがで学ぼう	176	53	22	145
ティーンズにおすすめの本、集めました	198	64	58	192
ラノベ大好き	193	48	20	165
WE ARE 小説ラバーズ	199	60	60	199
おいしくいただきます	170	41	47	176
暮らしとお金のこと	169	40	17	146
「#心地よい住まいづくり」に懂れています	113	30	21	104
身体を守る・いやす・整える	168	56	19	131
子どもと一緒に成長する	140	42	18	116
日常を彩る趣味の世界	199	78	17	138
心軽やかに過ごすために	173	62	18	129
日本を知ろう、世界を知ろう	125	52	37	110
スキルアップ！インターネット・パソコン	135	64	8	79
働き方をデザインする	150	50	7	107

※複数の特集に重複して設定されている資料も含む。

※受入数には新たに特集区分に設定した資料も含む。

9 中央館・ネットワーク館 年度別登録者数、貸出利用者数、貸出冊数

年	新規登録者数(人)			貸出利用者数(人)			貸出冊数(冊)		
	中央館	ネットワーク館	合計	中央館	ネットワーク館	合計	中央館	ネットワーク館	合計
H2	4,113	3,200	7,313	63,324	147,844	211,168	290,434	700,734	991,168
H3	4,206	2,882	7,088	66,554	148,537	215,091	297,902	703,552	1,001,454
H4	4,213	5,163	9,376	73,710	169,367	243,077	321,377	831,405	1,152,782
H5	4,457	3,697	8,154	86,388	174,323	260,711	374,384	870,086	1,244,470
H6	4,648	3,926	8,574	92,501	183,431	275,932	392,870	911,784	1,304,654
H7	4,383	4,690	9,073	91,614	186,042	277,656	399,899	902,821	1,302,720
H8	4,018	3,608	7,626	96,896	180,389	277,285	418,485	859,887	1,278,372
H9	3,686	4,952	8,638	99,090	190,188	289,278	426,739	900,233	1,326,972
H10	15,970	21,834	37,804	134,845	236,431	371,276	533,044	1,160,977	1,694,021
H11	20,194	8,351	28,545	328,892	227,362	556,254	1,278,725	1,161,243	2,439,968
H12	12,666	4,647	17,313	337,435	233,642	571,077	1,329,886	1,202,425	2,532,311
H13	10,656	4,359	15,015	336,882	249,104	585,986	1,339,674	1,284,390	2,624,064
H14	10,172	4,474	14,646	354,616	282,446	637,062	1,417,306	1,467,134	2,884,440
H15	10,688	4,344	15,032	401,757	300,909	702,666	1,676,954	1,531,738	3,208,692
H16	9,997	3,822	13,819	399,065	314,013	713,078	1,729,061	1,567,099	3,296,160
H17	11,212	3,925	15,137	409,631	326,836	736,467	1,820,326	1,625,610	3,445,936
H18	10,357	3,518	13,875	431,097	361,373	792,470	1,924,181	1,770,880	3,695,061
H19	10,009	3,531	13,540	461,654	383,565	845,219	2,070,374	1,871,021	3,941,395
H20	10,469	3,292	13,761	456,867	393,396	850,263	2,120,293	1,946,977	4,067,270
H21	8,705	3,221	11,926	455,771	416,636	872,407	2,115,607	2,040,627	4,156,234
H22	8,516	3,305	11,821	432,695	411,993	844,688	2,019,470	2,028,500	4,047,970
H23	7,397	2,800	10,197	422,327	419,858	842,185	1,966,508	2,010,982	3,977,490
H24	7,215	2,356	9,571	392,153	397,363	789,516	1,833,229	1,885,542	3,718,771
H25	6,632	2,247	8,879	367,807	391,544	759,351	1,735,185	1,878,351	3,613,536
H26	6,829	2,328	9,157	346,318	385,150	731,468	1,627,877	1,822,137	3,450,014
H27	6,862	2,368	9,230	338,053	385,676	723,729	1,592,317	1,822,887	3,415,204
H28	6,550	2,193	8,743	315,514	383,018	698,532	1,498,328	1,787,905	3,286,233
H29	6,468	2,000	8,468	310,371	361,249	671,620	1,437,251	1,690,810	3,128,061
H30	6,391	1,867	8,258	374,037	354,377	728,414	1,464,890	1,632,779	3,097,669
R1	6,132	1,788	7,920	356,181	349,207	705,388	1,415,231	1,576,294	2,991,525
R2	5,668	1,198	6,866	286,362	269,510	555,872	1,158,959	1,237,296	2,396,255
R3	6,367	1,509	7,876	335,779	321,746	657,525	1,362,438	1,464,845	2,827,283
R4	6,349	1,529	7,878	323,725	322,011	645,736	1,295,622	1,425,143	2,720,765
R5	6,462	1,435	7,897	313,632	321,789	635,421	1,237,170	1,384,770	2,621,940
R6	6,258	1,290	7,548	302,563	314,132	616,695	1,152,042	1,305,007	2,457,049
R7	5,728	1,227	6,955	285,941	310,200	596,141	1,075,825	1,268,827	2,344,652

※平成10年度は、4月～6月は旧図書館、11月～3月は中央図書館の数値を合算、7月～10月は休館。

※貸出冊数には、雑誌、紙芝居、視聴覚、点字資料などを含む。

10 令和7年度 中央館月別統計一覧

月	開館 日数	新規登録者数(人)				貸出人数(人)			
		一般	児童	その他	計	一般	児童	その他	計
4	26	315	346	10	671	20,831	3,090	750	24,671
5	28	349	693	6	1,048	21,652	3,120	865	25,637
6	25	341	992	3	1,336	20,256	3,239	627	24,122
7	29	341	80	2	423	22,021	4,300	545	26,866
8	31	372	75	2	449	23,164	5,052	595	28,811
9	26	236	39	2	277	19,755	3,005	598	23,358
10	28	273	28	1	302	19,916	2,681	668	23,265
11	28	224	60	1	285	19,830	2,963	747	23,540
12	19	149	23	1	173	15,845	2,268	455	18,568
1	24	205	44	0	249	18,822	2,865	536	22,223
2	25	205	34	1	240	18,881	2,705	528	22,114
3	26	221	53	1	275	19,272	3,072	422	22,766
合計	315	3,231	2,467	30	5,728	240,245	38,360	7,336	285,941

※「その他」とは障がい者利用者、郵送利用者、団体貸出利用者など。

月	貸出冊数(冊)							合計
	一般	児童	絵本	紙芝居	視聴覚	点字等	雑誌	
4	53,905	16,133	15,395	821	4,418	126	2,538	93,336
5	55,587	16,965	16,738	1,052	4,242	108	2,618	97,310
6	49,806	17,429	16,789	1,011	3,799	99	2,475	91,408
7	54,024	20,768	18,126	984	3,995	102	2,500	100,499
8	58,096	21,869	19,024	867	4,210	111	2,820	106,997
9	49,632	14,901	15,910	818	3,993	119	2,421	87,794
10	49,581	14,662	15,779	786	3,744	101	2,483	87,136
11	49,289	16,564	16,195	878	3,858	143	2,312	89,239
12	41,412	11,504	11,810	560	3,258	100	2,062	70,706
1	47,626	13,954	15,517	797	3,879	122	2,445	84,340
2	46,883	13,634	15,000	756	3,745	100	2,245	82,363
3	48,282	14,214	14,921	765	4,005	115	2,395	84,697
合計	604,123	192,597	191,204	10,095	47,146	1,346	29,314	1,075,825

月	入館者数 (人)	複 写		閉 架		児 童 コ ー ナ ー		A V	インターネット開放	20歳以上専用
		枚数 (枚)	件数 (件)	図書・雑誌 (冊)	新聞	お話室利用 (人)	団体見学 (団体)	視聴 (人)	申請 (件)	閲覧席 申請(件)
4	55,187	1,904	216	2,623	37	317	0	1,121	436	2,346
5	66,274	2,291	243	2,747	23	386	0	1,149	453	2,787
6	65,719	1,684	188	2,738	13	379	0	1,095	436	2,908
7	75,598	1,545	216	2,845	18	336	0	1,466	524	3,610
8	88,177	1,793	258	3,125	26	439	0	1,763	557	4,257
9	64,675	1,701	214	2,555	19	278	0	1,239	489	3,089
10	63,705	1,490	199	2,701	5	383	0	1,042	421	3,182
11	70,928	1,472	182	2,102	16	283	0	988	415	3,264
12	43,059	1,075	126	2,237	4	176	0	651	277	1,885
1	57,017	1,414	200	2,402	34	338	0	816	369	2,943
2	62,475	1,183	174	2,187	4	278	0	909	372	3,082
3	52,468	1,844	182	2,205	26	362	0	482	383	2,330
合計	765,282	19,396	2,398	30,467	225	3,955	0	12,721	5,132	35,683

月	レファレンス(件)				ホームページアクセス件数(件)			電子図書館		
	口頭	文書	電話	相談 カウンター	トップページ	蔵書検索	メール	ログイン (回)	利用 (人)	貸出 (回)
4	1,120	0	1	3	341,336	272,819	20	2,360	318	1,294
5	1,205	1	1	1	255,337	280,353	36	2,604	364	1,628
6	1,241	0	2	3	221,797	272,049	25	2,862	373	1,606
7	1,665	0	1	5	160,049	275,666	44	2,950	379	1,696
8	1,829	0	20	4	228,210	281,544	35	2,952	387	1,688
9	1,150	0	1	1	183,323	272,063	32	3,173	401	1,860
10	1,200	0	2	2	165,728	279,016	0	3,309	378	1,624
11	1,195	0	2	5	252,686	285,845	42	2,563	318	1,487
12	849	0	1	3	116,567	279,196	33	2,642	317	1,639
1	1,005	0	0	4	128,120	275,079	30	3,151	366	1,673
2	1,071	0	1	1	108,284	264,799	15	2,648	338	1,540
3	1,037	0	2	2	111,248	282,376	0	3,072	369	1,638
合計	14,567	1	34	34	2,272,685	3,320,805	312	34,286	4,308	19,373

月	障がい者サービス									
	利用人数 (人)	電話利用 (人)	郵送貸出		対面朗読 (人)	リクエスト(件)				
			(人)	(対ル)		受付	渡(予約)	渡(作成)	渡(相互貸借)	渡(在庫)
4	24	59	84	170	1	194	4	2	94	0
5	17	58	101	201	0	184	8	4	101	0
6	17	54	92	168	1	213	5	1	120	0
7	11	41	99	164	1	201	9	2	103	0
8	18	41	85	157	1	187	6	0	94	0
9	13	35	77	136	1	163	4	2	82	0
10	17	47	100	180	1	198	8	3	105	0
11	14	53	88	157	0	188	9	1	79	0
12	25	43	72	167	1	189	6	3	84	0
1	20	30	67	139	0	161	6	4	77	0
2	12	40	70	138	1	152	8	2	69	0
3	17	35	84	171	1	207	4	1	106	0
合計	205	536	1,019	1,948	9	2,237	77	25	1,114	0

月	リクエスト(件) ※点字資料等は除く ※市全体									
	受 付			貸 出		未 貸 出				
	WEB	OPAC	紙	予約・購入	相互貸借	期限切れ	キャンセル	基準不適合 相互貸借不可	品切れ等	
4	27,879	1,559	1,960	28,480	231	732	1,925	6	24	
5	28,444	1,699	1,835	28,847	237	862	2,008	4	20	
6	27,480	1,513	1,697	28,059	236	684	1,698	5	8	
7	28,893	1,711	1,854	29,408	232	784	1,988	22	24	
8	28,797	1,738	1,637	28,909	184	1,117	1,907	29	26	
9	28,121	1,436	1,719	28,453	198	850	1,752	9	14	
10	27,879	1,519	1,735	28,136	206	927	1,837	16	11	
11	26,670	1,347	1,561	26,596	134	902	1,902	22	22	
12	24,946	1,231	1,328	24,817	153	695	1,827	5	8	
1	28,610	1,481	1,596	28,616	134	761	2,153	11	12	
2	27,186	1,328	1,680	27,274	162	790	1,960	7	1	
3	27,554	1,455	1,700	27,525	217	908	2,042	11	6	
合計	332,459	18,017	20,302	335,120	2,324	10,012	22,999	147	176	

11 令和7年度 ネットワーク館月別統計一覧

月	新規登録者数 (人)			貸出利用者数 (人)				貸出冊数 (冊)							リクエスト (件)
	一般	児童	合計	一般	児童	他	合計	一般	児童	絵本	紙芝居	視聴覚	雑誌	合計	
4	73	51	124	21,513	3,753	134	25,400	48,545	25,122	26,523	1,277	847	3,771	106,085	1,282
5	70	37	107	22,104	3,810	156	26,070	49,150	25,191	27,546	1,363	855	3,921	108,026	1,153
6	60	21	81	20,761	3,822	158	24,741	45,255	25,100	27,824	1,394	745	3,714	104,032	1,077
7	91	45	136	23,343	5,157	186	28,686	49,835	33,746	30,796	1,344	810	3,916	120,447	1,174
8	94	91	185	23,463	11,285	152	34,900	51,683	37,377	32,364	1,200	827	4,111	127,562	1,040
9	67	27	94	21,422	3,893	175	25,490	45,897	24,029	27,723	1,166	724	3,895	103,434	1,144
10	66	23	89	21,511	3,878	167	25,556	46,746	23,115	27,918	1,357	835	4,054	104,025	1,157
11	47	21	68	20,482	3,695	180	24,357	44,778	23,789	27,513	1,266	759	3,957	102,062	959
12	29	16	45	18,745	3,166	165	22,076	41,457	20,642	24,004	982	708	3,681	91,474	948
1	48	32	80	19,626	3,260	139	23,025	43,371	20,846	25,846	1,225	726	3,884	95,898	1,022
2	89	35	124	21,049	3,567	128	24,744	45,515	22,825	27,275	1,337	715	3,849	101,516	1,118
3	60	34	94	21,134	3,895	126	25,155	46,636	24,767	26,881	1,151	804	4,027	104,266	1,118
合計	794	433	1,227	255,153	53,181	1,866	310,200	558,868	306,549	332,213	15,062	9,355	46,780	1,268,827	13,192

12 令和7年度 ネットワーク館別統計一覧

名称	新規登録者数 (人)			貸出利用者数 (人)				貸出冊数 (冊)							リクエスト (件)
	一般	児童	合計	一般	児童	他	合計	一般	児童	絵本	紙芝居	視聴覚	雑誌	合計	
西部CC	28	16	44	12,255	1,917	6	14,178	28,972	14,226	11,880	378	627	2,051	58,134	704
高岡CC	62	23	85	14,239	2,732	83	17,054	38,218	20,007	20,569	1,166	225	3,025	83,210	485
高橋CC	45	22	67	17,261	2,464	254	19,979	45,202	16,754	15,241	869	104	3,556	81,726	1,019
逢妻	20	13	33	5,537	1,369	48	6,954	11,828	8,663	6,777	253	288	722	28,531	249
旭	7	0	7	1,347	336	222	1,905	3,038	1,118	2,430	49	56	207	6,898	31
朝日丘	21	6	27	8,336	2,056	71	10,463	17,713	10,097	9,911	511	238	1,286	39,756	287
足助	12	4	16	2,515	724	80	3,319	4,852	3,965	5,981	171	54	461	15,484	463
井郷	53	32	85	19,904	3,582	75	23,561	46,093	21,140	28,414	1,211	317	4,463	101,638	955
石野	5	6	11	2,440	897	11	3,348	4,237	3,672	5,506	169	49	319	13,952	74
稲武	13	1	14	1,233	287	12	1,532	1,956	874	1,194	95	17	177	4,313	61
梅坪台	22	9	31	7,584	1,513	32	9,129	14,924	7,214	8,160	385	155	1,592	32,430	398
小原	12	5	17	1,909	393	31	2,333	3,678	1,663	2,004	151	62	404	7,962	176
上郷	80	31	111	19,208	2,711	44	21,963	47,116	20,752	22,037	1,027	733	2,941	94,606	569
猿投北	9	4	13	3,082	817	38	3,937	5,360	4,175	4,255	223	24	370	14,407	224
猿投台	20	14	34	6,840	1,793	201	8,834	15,037	7,445	7,971	310	428	1,164	32,355	451
下山	12	2	14	2,296	766	57	3,119	4,490	4,139	3,395	56	103	755	12,938	177
浄水	21	14	35	11,039	3,434	9	14,482	20,750	19,837	17,994	375	267	1,868	61,091	285
末野原	35	37	72	12,481	2,908	15	15,404	25,274	16,095	17,389	662	638	2,415	62,473	949
崇化館	15	4	19	5,264	1,707	13	6,984	10,754	8,555	6,500	150	328	831	27,118	218
高橋交	15	15	30	7,127	2,350	14	9,491	13,699	10,403	12,501	515	271	1,322	38,711	385
藤岡	45	13	58	4,578	1,186	156	5,920	8,828	6,164	7,641	562	244	739	24,178	318
藤岡南	26	11	37	3,133	1,196	73	4,402	5,405	5,650	6,335	240	215	380	18,225	161
豊南	23	40	63	15,390	2,752	11	18,153	35,240	16,963	16,864	719	553	4,038	74,377	826
保見	34	19	53	13,577	2,100	32	15,709	30,947	12,083	13,219	704	564	2,015	59,532	849
前林	17	7	24	5,024	1,044	45	6,113	10,603	7,284	8,668	247	309	1,602	28,713	216
益富	12	4	16	9,634	1,189	16	10,839	19,399	6,738	7,586	751	933	1,454	36,861	589
松平	20	16	36	5,065	1,014	32	6,111	10,892	7,209	8,148	459	185	1,021	27,914	163
美里	17	7	24	6,286	1,495	36	7,817	12,337	6,663	9,631	311	189	901	30,032	244
竜神	26	15	41	12,252	3,129	50	15,431	25,039	18,554	21,747	1,227	391	2,488	69,446	466
若園	30	23	53	7,154	1,330	62	8,546	13,754	6,949	9,913	360	337	699	32,012	419
若林	37	20	57	11,163	1,990	37	13,190	23,233	11,498	12,352	756	451	1,514	49,804	781
合計	794	433	1,227	255,153	53,181	1,866	310,200	558,868	306,549	332,213	15,062	9,355	46,780	1,268,827	13,192

13 令和7年度 こども図書館月別統計一覧

月	開館日数	入館者数 (人)	新規登録者数 (人)	貸出利用者数 (人)	貸出冊数 (冊)	レファレンス (件)
4	22	1,423	22	1,163	3,353	322
5	25	1,460	17	1,274	3,791	353
6	21	1,361	19	1,235	3,699	367
7	23	1,680	35	1,289	3,800	334
8	24	2,011	36	1,431	3,786	382
9	22	1,469	25	1,278	3,719	406
10	24	1,459	19	1,244	3,692	348
11	24	1,376	11	1,184	3,449	365
12	17	1,069	17	927	2,716	278
1	20	1,252	25	1,064	3,129	301
2	21	1,260	26	1,016	2,975	329
3	21	1,331	27	1,061	3,065	276
合計	264	17,151	279	14,166	41,174	4,061

※令和7年度末蔵書冊数 30,951冊

14 令和7年度 中央館年齢別貸出利用者数・貸出冊数

年齢	貸出利用者数 (人)	貸出冊数 (冊)
～6	8,786	48,028
	3.07%	4.46%
7～12	24,222	118,490
	8.47%	11.01%
13～15	5,409	21,291
	1.89%	1.98%
16～18	5,483	15,670
	1.92%	1.46%
19～22	6,496	18,850
	2.27%	1.75%
23～29	11,003	35,299
	3.85%	3.28%
30～39	32,723	130,292
	11.44%	12.11%
40～49	45,768	172,521
	16.01%	16.04%
50～59	46,506	155,352
	16.26%	14.44%
60～69	40,695	131,268
	14.23%	12.20%
70～79	42,403	151,757
	14.83%	14.11%
80～89	10,670	38,155
	3.73%	3.55%
90～	961	2,883
	0.34%	0.27%
その他	4,816	35,969
	1.68%	3.34%
合計	285,941	1,075,825

※相互貸借・団体貸出などは「その他」に含む。

15 令和7年度 最多利用図書

総貸出回数ベスト10

(一般図書)

順位	書名	著者	巻次	貸出回数 (回)	複本冊数 (冊)	1冊あたり (冊)
1	あなたが誰かを殺した	東野 圭吾		408	28	14.57
2	クスノキの女神	東野 圭吾		385	22	17.50
3	架空犯	東野 圭吾		377	23	16.39
4	透明な螺旋	東野 圭吾		341	30	11.37
5	白鳥とコウモリ	東野 圭吾		319	23	13.87
6	クスノキの番人	東野 圭吾		305	23	13.26
7	ブラック・ショーマンと覚醒する女たち	東野 圭吾		285	17	16.76
8	希望の糸	東野 圭吾		282	19	14.84
9	ブラック・ショーマンと名もなき町の殺人	東野 圭吾		275	17	16.18
10	マスカレード・ゲーム	東野 圭吾		270	22	12.27

(絵本)

順位	書名	著者	巻次	貸出回数 (回)	複本冊数 (冊)	1冊あたり (冊)
1	大ピンチずかん	鈴木 のりたけ	2	544	33	16.48
2	大ピンチずかん	鈴木 のりたけ	1	530	33	16.06
3	大ピンチずかん	鈴木 のりたけ	3	488	32	15.25
4	ノラネコぐんだんぺこぺこキャンプ	工藤 ノリコ		477	31	15.39
5	ぬまの100かいだてのいえ	いわい としお		447	32	13.97
6	ぼくはいったいどこにいるんだ	ヨシタケ シンスケ		434	34	12.76
7	ノラネコぐんだんうみのたび	工藤 ノリコ		425	31	13.71
8	もりの100かいだてのいえ	いわい としお		418	33	12.67
9	りゆうがあります	ヨシタケ シンスケ		412	35	11.77
10	パンどろぼうとほっかほっカー	柴田 ケイコ		404	23	17.57

(児童図書)

順位	書名	著者	巻次	貸出回数 (回)	複本冊数 (冊)	1冊あたり (冊)
1	火災のサバイバル	スウィートファクトリー		532	51	10.43
2	鳥のサバイバル	ゴムドリco.	1	526	51	10.31
3	ナイトサファリのサバイバル	ゴムドリco.	1	515	50	10.30
4	月のサバイバル	洪 在徹		514	32	16.06
5	水不足のサバイバル	スウィートファクトリー		513	50	10.26
6	ナイトサファリのサバイバル	ゴムドリco.	2	507	49	10.35
7	鳥のサバイバル	ゴムドリco.	2	497	49	10.14
8	水族館のサバイバル	ゴムドリco.	2	495	34	14.56
9	植物世界のサバイバル	スウィートファクトリー	1	482	52	9.27
10	ロボット世界のサバイバル	金 政郁	3	480	40	12.00

1冊あたりの貸出回数ベスト10

(一般図書)

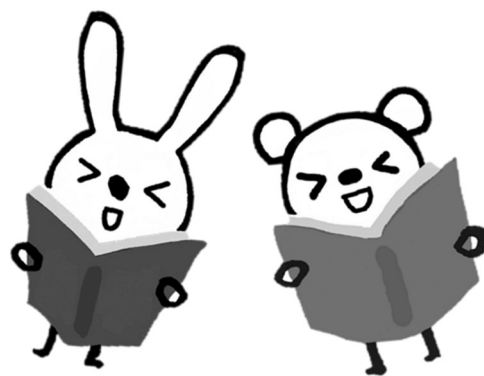
順位	書名	著者	巻次	貸出回数 (回)	複本冊数 (冊)	1冊あたり (冊)
1	任侠梵鐘	今野 敏		203	10	20.30
2	クスノキの女神	東野 圭吾		385	22	17.50
3	魔女と過ごした七日間	東野 圭吾		221	13	17.00
4	成瀬は天下を取りに行く	宮島 未奈		203	12	16.92
5	俺たちの箱根駅伝	池井戸 潤	1	219	13	16.85
6	ブラック・ショーマンと覚醒する女たち	東野 圭吾		285	17	16.76
7	俺たちの箱根駅伝	池井戸 潤	2	217	13	16.69
8	架空犯	東野 圭吾		377	23	16.39
9	ブラック・ショーマンと名もなき町の殺人	東野 圭吾		275	17	16.18
10	星を編む	凧良 ゆう		234	15	15.60

(絵本)

順位	書名	著者	巻次	貸出回数 (回)	複本冊数 (冊)	1冊あたり (冊)
1	パンどろぼうとりんごかめん	柴田 ケイコ		393	21	18.71
2	パンどろぼう	柴田 ケイコ		399	22	18.14
3	パンどろぼうとほっかほっカー	柴田 ケイコ		404	23	17.57
4	パンどろぼうvsにせパンどろぼう	柴田 ケイコ		297	17	17.47
5	大ピンチずかん	鈴木 のりたけ	2	544	33	16.48
6	大ピンチずかん	鈴木 のりたけ	1	530	33	16.06
7	アンパンマンとたけとんぼまん	やなせ たかし		218	14	15.57
8	アンパンマンとまほうのロープ	やなせ たかし		218	14	15.57
9	アンパンマンとゆうれいせん	やなせ たかし		216	14	15.43
10	ノラネコぐんだんぺこぺこキャンプ	工藤 ノリコ		477	31	15.39

(児童図書)

順位	書名	著者	巻次	貸出回数 (回)	複本冊数 (冊)	1冊あたり (冊)
1	どっちが強い!?大空の究極バトル	ヴェズイル		305	17	17.94
2	どっちが強い!?すごすぎる!なんでもNo.1生き物ファイル	小宮 輝之		288	17	16.94
3	どっちが強い!?もっと動物オリンピック編	Xベンチャーオールスターズ		280	17	16.47
4	どっちが強い!?最強牙バトル	ヴェズイル		261	16	16.31
5	どっちが強い!?ブツとび動物オリンピック編	Xベンチャーオールスターズ		273	17	16.06
6	月のサバイバル	洪 在徹		514	32	16.06
7	どっちが強い!?宇宙アドベンチャー	フロッグ	2	268	17	15.76
8	どっちが強い!?W巨大ヒグマの暴走	ウィルソン・リュウ		267	17	15.71
9	どっちが強い!?W猛毒サソリ軍団	タダタダ		282	18	15.67
10	どっちが強い!?Wシベリアトラとの激闘	タダタダ		265	17	15.59



豊田市中心図書館事業概要

＝令和8年度＝

発行日 令和8年6月 第1版

編集・発行 豊田市中心図書館
〒471-0025 愛知県豊田市西町1-200
TEL (0565)32-0717
FAX (0565)32-4343
URL <https://www.library.toyota.aichi.jp/>
