

豊田市中心図書館 事業概要

＝令和5年度＝



豊田市では毎月23日を「本を語ろう」の日と定め、
家族全員で本を読み、話し合う時間を持つことを
推奨しています。

は じ め に

豊田市中心図書館は、平成10年に名鉄豊田市駅東側にある豊田参合館内に開館いたしました。今年度で25年目を迎え、開館以来大変多くの方々にご利用いただいております。

この間、インターネットの普及による急速な情報化や社会の高齢化など、図書館界を取り巻く環境は大きく変化しています。平成15年には地方自治法の一部改正により指定管理者制度が創設され、民間企業やNPO法人などが運営に携わるようになりました。図書館運営も多様化し、開館時間の延長、開館日の拡大、子育て支援、館内への書店・カフェ設置、電子図書館の導入といった利用者のニーズや地域性に沿ったサービスを展開する図書館も現れています。

当館においては、平成27年1月に豊田市中心図書館運営基本方針（人と地域の育ちを支援する知と心のオアシス）を策定いたしました。方針では、「出会いと交流」「子どもの読書活動」「課題解決」の3つの柱のもとに7つの図書館像を掲げ、それらを実現するべく、効果的・効率的な運営を行うこととしました。平成29年度からは指定管理者制度を導入し、新たな体制の下で、開館時間の延長、自動貸出機の設置を行い、専門性の向上、地域との連携強化などに取り組みました。

令和4年度は、新型コロナウイルス感染症の感染拡大防止に努めながら、中央館6階閲覧席の座席数などの制限を一部緩和しました。他にイベントでは、対面だけでなく、オンライン配信を実施するなど、ウィズコロナを意識した企画運営を進めました。また、秋からは電子図書館の運用を開始するなど、非来館サービスの向上に取り組みました。

「第10回豊田市学校や地域の図書館を使った調べる・伝える学習コンクール」には、過去最多である6,345点の作品の応募がありました。そのうち3点が「第26回図書館を使った調べる学習コンクール」にて優良賞を受賞しました。また、豊田市教育委員会と中央館が開催している地域コンクールの取組が評価され、「図書館を使った調べる学習活動賞」を受賞しました。

今後も引き続き、図書館に求められる多様な要望や時代の要請を真摯に受け止め、市民の自立を支援する図書館作りを目指してまいります。

最後に、令和4年度事業概要をご報告するにあたり、多くの皆様方に更なる図書館事業の充実のためのご意見、ご指導を賜りますようお願い申し上げます。

令和5年6月

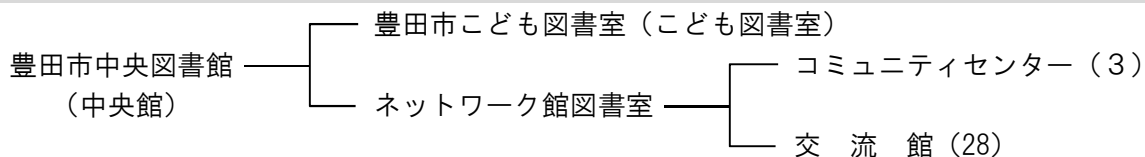
豊田市中心図書館

目 次

はじめに	1
I 図書館サービス	3
II 所蔵資料	6
III 図書館事業	8
IV 中央館	27
V 利用状況	28
VI 組 織	30
VII 図書館協議会	31
VIII 予算と重点取組項目	32
資 料 編	
1 図書館のあゆみ	33
2 歴代協議会委員	38
3 ネットワーク館及び分館	39
4 年度別中央館・ネットワーク館 蔵書冊数	41
5 令和4年度 分類別蔵書増減冊数及び分類別蔵書冊数	42
6 館別蔵書数（令和4年度末）	43
7 逐次刊行物の種別一覧（中央館 開架分）	43
8 令和4年度 電子図書館 分類別蔵書点数及び特集別蔵書点数	44
9 中央館・ネットワーク館 年度別登録者数、貸出利用者数、貸出冊数	45
10 令和4年度 中央館月別統計一覧	45
11 令和4年度 ネットワーク館月別統計一覧	47
12 令和4年度 ネットワーク館別統計一覧	47
13 令和4年度 こども図書室月別統計一覧	48
14 令和4年度 中央館年齢別貸出利用者数・貸出冊数	48
15 令和4年度 最多利用図書	49

I 図書館サービス

1 図書館サービスの体系



豊田市における図書館サービスは、中央館及びネットワーク館で構成され「どこでも借りられ、どこでも返却できる」を実現している。

中央館では、収集した図書資料を図書館システムで集中管理している。

こども図書室は、平成7年3月26日に開館し、平成20年4月1日から中央館の分館となった。

蔵書規模は、中央館が約108万冊、各ネットワーク館が約56万冊、こども図書室が約2万9千冊である。

※ネットワーク館は、各施設担当課と協定を交わした指定管理者が運営している。

2 中央館サービス

(1) 一般図書サービス

① 館内利用

入館者は自由に資料の利用ができる。ただし、AV資料の視聴は登録利用者に限られる。また、閲覧席は車椅子専用席を始め、20歳以上専用席などの各種専用席が設けられている。

閉架図書は、3階～5階の総合案内に申込みをして閲覧できる。本多兄弟文庫・全国史誌・DVD及び郷土資料・自動車資料・参考図書類などの一部は、館内の利用に限られている。

② 館外貸出

愛知県内に在住又は市内在勤在学の人には、利用カードの交付を受け、資料の館外貸出ができる。

1人につき同時に、図書15冊、紙芝居5組、CD5点を15日間貸出できる。図書の返却については、休館日も総合館1階にある図書返却ポストを利用することができる。

③ リクエスト制度

利用したい資料が貸出中や未所蔵（AV資料を除く）の場合は、リクエストできる。リクエストは1人1か月に5冊（AV資料は3点）まで申し出ることができる。

④ レファレンス・サービス

3階～5階の総合案内での問い合わせのほか、電話・文書・メールによる問合せにも対応する。

⑤ 図書館相互貸借制度

利用したい図書が未所蔵で購入不可能な場合は、豊田市外の図書館から借受けて貸出又は閲覧に供することができる。

⑥ 複写サービス

図書館の資料に限り著作権法の範囲内で複写することができる。マイクロフィルムの複写もできる。複写実費は利用者の負担となる。白黒コピーは1枚10円、カラーコピーは1枚60円。

⑦ 豊田市内3大学図書館及び豊田工業高等専門学校との相互利用

所蔵していない図書は、3大学図書館（日本赤十字豊田看護大学図書館・中京大学豊田図書館・愛知工業大学附属図書館）及び豊田工業高等専門学校図書館に在庫中の資料を借受けて貸出する。

(2) 児童図書サービス

館内利用・館外貸出ともに、原則として一般図書サービスに準ずる。利用カード申請に年齢制限はなく、希望者には0歳児から利用カードを交付している。

(3) 障がい者サービスコーナー

障がいなどにより図書館の利用が困難な人が利用でき、以下のサービスを行っている。

① 点字資料などの貸出

点訳・音訳・障がい者用映像資料の貸出を行っている。

② 資料の郵送貸出

市内在住の身体障がい者手帳1～3級、療育手帳A判定所持者を対象に、図書館資料の郵送貸出を行っている。

③ 対面朗読

視覚障がい者を対象に、活字による印刷物の朗読を行っている。

(4) インターネット・マイクロフィルム・データベース

利用登録者を対象に、インターネット・マイクロフィルム・データベース（中日新聞・東京新聞記事データベース、官報情報検索サービス、第一法規 法情報総合データベース、ELNET、医中誌web、ヨミダス歴史館、ブリタニカ・オンライン・ジャパン、国立国会図書館デジタルコレクション、ナクソス・ミュージック・ライブラリー）の閲覧サービスを行っている。

(5) AV コーナー

利用登録者を対象に、DVD・CDの館内視聴及びCDの館外貸出を行っている。

(6) ティーンズコーナー

中高生世代に向けて書かれた図書、将来を考える上で参考になるような図書などを収集したコーナーを設置している。

(7) 電子図書館

市内在住・在勤・在学者を対象に、WEB上で電子書籍などの貸出を行っている。

3 こども図書室（分館）

「人と人のあたたかい交流のある図書室」という理念のもと、ボランティアと共働で運営している。入館者は自由に資料の利用ができ、1人につき同時に、図書と紙芝居を合わせて3点まで15日間貸出できる。

4 コミュニティセンター・交流館図書室（ネットワーク館）

(1) 館内利用

入館者は自由に資料の利用ができる。

(2) 館外利用

愛知県内に在住又は市内在勤在学の方は、資料の館外貸出の利用登録ができ、利用カードの交付を受けることができる。1人につき同時に、図書15冊、紙芝居5組、CD5点を15日間貸出できる。

(3) 図書館ネットワーク

図書資料を市内全域で活用できるように、中央館とコミュニティセンター・交流館図書室31か所全てをネットワーク化し、他館で貸出した資料の返却受付など「どこでも借りられ、どこでも返すことができる」サービスを実施している。

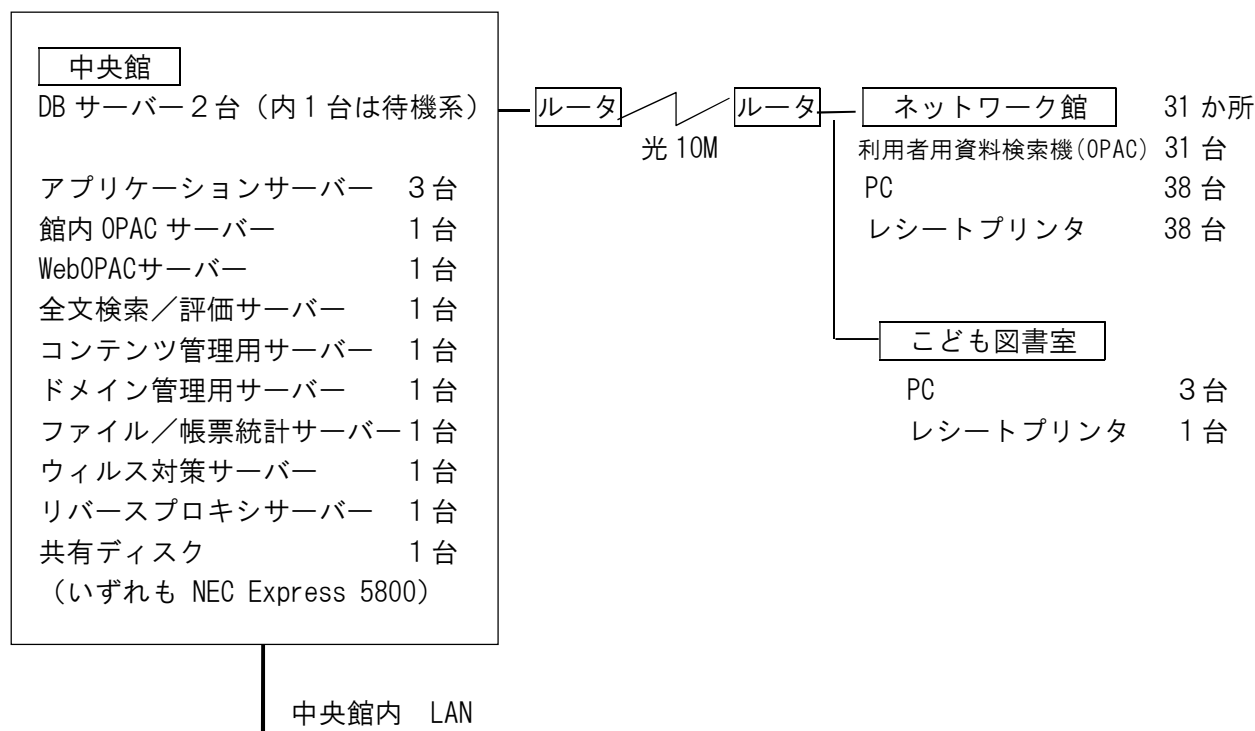
5 図書館システム

(1) IT化の経緯

昭和60年10月から図書館システムによって業務を開始する。平成4年1月、汎用コンピュータに更新する。システムは平成9年1月にハード系を更新、平成10年2月システム更新、平成14年1月にハード系と利用者資料検索システムを更新、平成18年1月に汎用コンピュータを更新、平成20年1月に図書館システムを更新、平成25年1月からは新図書館システムに移行、平成30年1月にハード系と利用者資料検索システムを更新、自動貸出機、自動返却機、予約棚を設置した。

(2) 図書館システム概要 (令和5年3月31日現在)

《NEC 図書館システム Lics-Web II》



事務室・バックヤード等

PC 49 台
レシートプリンタ 22 台

カウンター

PC 11 台
レシートプリンタ 12 台

利用者用

利用者用資料検索機 (OPAC) 15 台
利用者用自動貸出機 12 台
利用者用自動返却機 5 台
利用者用予約照会機 1 台

(その他の機器)

デジ図書作成用 PC・点訳用 PC	8 台	利用者開放用インターネット PC	7 台
点訳用プリンタ	2 台	利用者開放用インターネットサーバー	1 台
事務用プリンタ	12 台	データベース検索用 PC	1 台
内部事務用インターネット PC	14 台	座席予約システム用管理端末	3 台
座席予約システム用予約端末	8 台		

(3) 資料予約

平成17年11月1日から、インターネットによる予約受付を開始した。平成18年11月1日から、予約対象資料範囲を拡大した。さらに、今までのタッチパネル式利用者開放端末から、利用者用資料検索機 (OPAC) に更新した。中央館に15台、コミュニティセンター・交流館図書室に各1台 (計46台) 設置し、予約受付を開始した。平成20年3月25日から携帯サイトを開設し携帯電話からの予約受付、平成30年1月19日からスマートフォンサイトを開設しスマートフォンからの予約受付を開始した。

II 所蔵資料

1 図書資料

(1) 収 集

図書資料は、豊田中央図書館 資料収集方針に基づき幅広く収集している。各種図書リスト(出版情報、新刊情報、選定図書速報など)、現物見計らい、カタログなどで選定している。

中央館では、自動車資料・郷土資料については特に積極的に収集し、また一般資料は専門書を含めて幅広く偏りのないよう選定している。

ネットワーク館は、児童書・実用書・小説などを中心に収集している。

(2) 蔵 書 数

市民1人当り蔵書 4.01冊 (令和5年4月1日人口:416,747人)					
・総蔵書数 1,672,487冊	中央館 1,078,553冊 〔開架 402,184冊 閉架 676,369冊〕	—	一般	855,372冊	
			児童	185,744冊	
			視聴覚	21,022点	
			点字資料等	13,407点	
			団体セット	3,008点	
			—	一般	274,087冊
			—	児童	290,847冊
ネットワーク館 564,934冊					
こども図書室 29,000冊					

・逐次刊行物(令和5年3月31日現在)

中央館	新聞 日本語・37紙 外国語・4紙
(開架分)	雑誌 日本語・533誌 外国語・25誌
ネットワーク館	雑誌 日本語・363誌
	※ネットワーク館の雑誌は31館の総数
こども図書室	雑誌 日本語・8誌

・電子図書館(令和5年3月31日現在)

電子書籍	1,468点	独自資料	241点
------	--------	------	------

2 特色ある所蔵資料

(1) 自動車資料

クルマのまち豊田市にちなみ、自動車会社の社史、自動車工学の専門書や修理書、世界中の自動車の紹介本、モータースポーツに関する資料の専門書から趣味の本に至るまで、自動車に関する図書・雑誌を集めている。

個人、団体から寄贈された資料も多く、非売品や古書などの貴重な資料が多く含まれている。図書は約66,000冊(うちカタログは約12,000冊)、雑誌は約300誌を所蔵し、質・量ともに充実した内容となっている。

これらの資料は独自の分類表を用いて主題別に分類・配架している。4階フロアの自動車資料展示コーナーでは、平成24年10月から市民サポーターとの共働による展示を行っている。

(2) 郷土資料

郷土資料は、豊田市を中心に愛知県内の資料を収集し、現在の資料数は図書約56,000冊である。
その中の藤井達吉文庫は、美術工芸家である藤井達吉氏が愛用した美術関係書籍約700冊の寄贈を受け所蔵している。

(3) 本多兄弟文庫

本多兄弟文庫は、郷土出身の実業家の故本多静雄氏と、その弟で文芸評論家の故本多秋五氏の顕彰を目的として開設され、両氏から豊田市に寄贈された図書・雑誌などの収蔵資料を展示するコーナーである。

兄の静雄氏は、実業界で大きな足跡を残すとともに、陶磁器、民芸品の収集研究家として数々の功績を上げ、弟の秋五氏は、戦後日本を代表する文芸評論家の一人として、ロシア文学、白樺派の研究などで知られている。

所蔵資料数は、静雄氏資料が約11,700点、秋五氏資料が約68,800点である。

(4) 全国史誌

北は北海道から南は沖縄まで、日本全国約1,700の自治体の歴史・地誌の研究資料約8,200冊を所蔵している。

3 その他所蔵資料

- (1) 視聴覚資料 CD・DVDを所蔵し、視聴・貸出に応じている。
(DVDについては視聴のみ)

〈内 訳〉

	C D	D V D	合 計
点 数	15,463 点	5,559 点	21,022 点

- (2) 点字資料など 点字・録音図書13,407点を所蔵している。

- (3) 新聞・雑誌 1年分を現物で所蔵している。また、過去の新聞は、中央紙は縮刷版で、地方紙は製本で所蔵している。
雑誌は、保存年限区分により所蔵している。

- (4) マイクロフィルム 朝日新聞・毎日新聞・中日新聞・読売新聞の豊田・三河・県内版などをマイクロフィルム化して所蔵している。

4 令和4年度購入図書資料一覧

	冊 数	購 入 費
中 央 館	15,879 冊	41,082,399 円
ネットワーク館	21,947 冊	36,256,141 円
こども図書室	776 冊	1,237,965 円

※逐次刊行物は含まない。

※電子書籍を含む。

Ⅲ 図書館事業

1 令和4年度中央館事業実績

(1) 豊田中央図書館ホームページ

利用案内、新着情報、お知らせ、イベント・講座情報、こどものページ、ティーンズコーナー、自動車資料コーナーなど、中央館及びネットワーク館を紹介するホームページを開設した。全所蔵資料の検索を実施(平成25年11月トップページをリニューアル)。また、平成27年度より Facebook・Twitter を活用した情報発信を開始した。令和3年度に調べる学習に関するページを新設した。令和4年度に「豊田市電子図書館」と利用カード電子化を開始した。

① 開設日

平成11年11月3日(中央館開館1周年日)

② アドレス

<https://www.library.toyota.aichi.jp/>

③ 利用件数

トップページアクセス 1,267,870件 蔵書検索アクセス 3,413,448件

④ 「豊田市電子図書館」

平成30年1月より図書館で所蔵する貴重資料や郷土資料をデジタル化し、誰でもWEB上で閲覧できるサービスを開始した。令和4年10月より電子書籍などの貸出と閲覧ができるサービスを開始した。

登録タイトル数 電子書籍 1,468点 独自資料 241点(令和5年3月31日現在)
貸出・閲覧回数 電子書籍 14,941回 独自資料 8,043件

(2) 調べる学習関連事業

① 中央図書館出前授業(全10回 参加者:計471人、教員21人)

古瀬間小	令和4年5月24日	(参加者:59人、教員 2人)
野見小	令和4年5月26日	(参加者:62人、教員 2人)
幸海小	令和4年6月28日	(参加者:6人、教員 1人)
冷田小	令和4年9月6日	(参加者:7人、教員 2人)
中金小	令和4年9月14日	(参加者:10人、教員 3人)
東保見小	令和4年9月29日	(参加者:112人、教員 3人)
上鷹見小	令和4年10月25日	(参加者:10人、教員 1人)
元城小	令和5年1月12日	(参加者:52人、教員 2人)
梅坪小	令和5年1月17日	(参加者:102人、教員 4人)
高岡中	令和5年1月27日	(参加者:51人、教員 1人)

② 中央図書館出前授業の支援

期 間 令和4年5月～令和5年3月

テキスト提供 計2,996部

③ 調べる学習応援企画 身近なごみのナゾを調べよう!!の作品募集

募集期間 令和4年5月10日～12月25日

応募作品 1,221点

④ 2022調べる・伝える学習応援講座 調べ学習を楽しもう!高校生～大人編

講 師 田中 佐知 氏 (図書館管理課 主任主査)

開催日 令和4年6月25日

参加者 10人

⑤ 2022調べる・伝える学習応援講座 調べ学習を楽しもう!保護者編

講 師 田中 佐知 氏 (図書館管理課 主任主査)

開催日 令和4年6月26日

参加者 4人

- ⑥ 2022調べる・伝える学習応援講座 レポート相談教室
 講師 田中 佐知 氏 (図書館管理課 主任主査)
 開催日 令和4年7月2日
 参加者 3人、保護者 2人
- ⑦ 2022調べる・伝える学習応援講座 太陽の力にびっくり！ソーラークッカーを作ろう！
 講師 長内 隆久 氏 (豊田市環境学習施設 eco-T)
 田中 佐知 氏 (図書館管理課 主任主査)
 開催日 令和4年7月9日
 参加者 21人、保護者 5人
- ⑧ 2022調べる・伝える学習応援講座 みやくみやくと葉っぱの世界～葉脈標本をつくろう～
 講師 小池 彩 氏 (豊田市自然観察の森 レンジャー)
 田中 佐知 氏 (図書館管理課 主任主査)
 開催日 令和4年7月16日
 参加者 24人、保護者 11人
- ⑨ 2022調べる・伝える学習応援講座 スーパー土団子はどのようにして光るのか？団子づくりと粘土の性質
 講師 緒方 秀充 氏 (豊田市教育センター 所長)
 田中 佐知 氏 (図書館管理課 主任主査)
 開催日 令和4年7月23日
 参加者 21人、保護者 13人
- ⑩ 2022調べる・伝える学習応援講座 猿投山はどうやってできたのか？石と鉱物の実験と観察
 講師 緒方 秀充 氏 (豊田市教育センター 所長)
 田中 佐知 氏 (図書館管理課 主任主査)
 開催日 令和4年7月24日
 参加者 23人
- ⑪ 2022調べる・伝える学習応援講座 調べ学習を楽しもう！小学1～4年生編
 講師 田中 佐知 氏 (図書館管理課 主任主査)
 開催日 令和4年7月25日
 参加者 20人、保護者 11人
- ⑫ 2022調べる・伝える学習応援講座 調べ学習を楽しもう！小学5年生～中学生編
 講師 田中 佐知 氏 (図書館管理課 主任主査)
 開催日 令和4年7月26日
 参加者 10人
- ⑬ 2022調べる・伝える学習応援講座 じゃこ調査隊 ちりめんじゃこから生き物をさがせ！
 講師 鶴田 博嗣 氏 (豊田市郷土資料館 学芸員)
 田中 佐知 氏 (図書館管理課 主任主査)
 開催日 令和4年8月1日
 参加者 24人、保護者 8人
- ⑭ 2022調べる・伝える学習応援講座 矢作川の石から何ができた？石から考える持続可能なものづくり
 講師 市澤 泰峰 氏 (豊田市郷土資料館 学芸員)
 駒野 雅彦 氏 (豊田市郷土資料館 主任主査)
 田中 佐知 氏 (図書館管理課 主任主査)
 開催日 令和4年8月7日
 参加者 25人、保護者 1人

- ⑮ 2022調べる・伝える学習応援講座 図書館を使いこなそう！
 講師 田中 佐知 氏（図書館管理課 主任主査）
 開催日 令和4年8月28日
 参加者 8人、保護者 3人
- ⑯ 調べる・伝える学習応援講座 新聞切りぬき作品づくりにチャレンジ
 講師 岩井 伸江 氏（中日新聞NIEコーディネーター）
 田中 佐知 氏（図書館管理課 主任主査）
 開催日 令和4年12月11日
 参加者 子ども 12人、大人 2人、保護者 8人
- ⑰ 調べる・伝える学習応援講座 レポート相談教室 レベルアップ編
 講師 田中 佐知 氏（図書館管理課 主任主査）
 開催日 令和4年12月18日
 参加者 9人、保護者 8人
- ⑱ 藤嶋昭氏講演会【藤嶋塾】豊田市で発見！調べて伝える楽しさ かこさとしの絵本をヒントに
 講師 藤嶋 昭 氏（東京理科大学 栄誉教授）
 開催日 令和5年2月5日
 参加者 中学生 5人、大人 128人、関係者 19人
- ⑲ 調べる・伝える学習応援講座 新聞となかよしになろう
 講師 岩井 伸江 氏（中日新聞NIEコーディネーター）
 田中 佐知 氏（図書館管理課 主任主査）
 開催日 令和5年3月25日
 参加者 10人、保護者 8人
- ⑳ 調べる・伝える学習応援講座 本とインターネットで調べてみよう
 講師 田中 佐知 氏（図書館管理課 主任主査）
 開催日 令和5年3月26日
 参加者 7人、保護者 7人

（3）第10回 豊田市 学校や地域の図書館を使った調べる・伝える学習コンクール

学校図書館や公共図書館を使った調べ学習の普及、図書館資料をはじめ、さまざまな情報を活用した調べる学習を通じて、市民が考え、判断し、表現する力を育むことを目的に開催した。今年度は特別審査員に豊田市名誉市民の藤嶋昭氏を招へいた。

《応募期間》 令和4年5月10日～9月30日

《応募作品》 6,345点（小学生の部3,971点、中学生の部1,020点、高校生の部1,352点、大人の部1点、こどもと大人の部1点、計61校より応募）

《表彰式》 令和4年11月20日

《作品展示》 令和4年12月3日～12月25日

（4）第26回 図書館を使った調べる学習コンクール

市のコンクールの受賞作品を公益財団法人図書館振興財団が主催する全国コンクールに推薦した。

《入賞》 優良賞：3人、奨励賞：7人

図書館を使った調べる学習活動賞：豊田中央図書館・豊田市教育委員会

《表彰式》 令和5年3月4日 受賞作品の表彰（オンライン）

（5）図書館講座・イベントなど

《障がい者資料製作のためのボランティア講座》

① 障がい者サービスボランティア総会

開催日 令和4年5月20日

参加者 15人

② 音訳ボランティア養成講座説明会

開催日 令和4年6月25日
参加者 5人

③ 音訳ボランティア養成講座（全20回の連続講座）

講師 吉田 ふさ子 氏（音訳ボランティア）
開催日 令和4年7月2日、9日、16日、23日、8月6日、20日、27日、9月3日、10日、
17日、24日、10月1日、8日、15日、22日、29日、11月5日、12日、19日、26日
参加者 延べ166人

④ 音訳ボランティアレベルアップ講座

講師 夏目 久子 氏（田原市図書館・蒲郡市立図書館 音訳講師）
開催日 令和5年3月11日
参加者 12人

《教養・趣味講座、イベントなど》

① 音読教室～音読でイキイキ生活！～

開催日 令和4年4月20日、6月23日、11月16日、令和5年3月9日
参加者 計50人

② バックヤードツアー～閉架書庫編～

開催日 令和4年5月13日～5月15日、9月30日、10月1日～10月2日
参加者 計54人

③ 柚木麻子氏講演会 光をともし読書会『若草物語』を読む！

講師 柚木 麻子 氏（小説家）
開催日 令和4年9月24日
参加者 現地 46人、オンライン 68人

④ 「探求学習のススメ」読んで感じるアメリカ文学

講師 佐々木 裕美 氏（愛知東邦大学 教授）
開催日 令和4年10月1日
参加者 10人

⑤ 【オンライン講座】始めてみよう♪英文多読

講師 西澤 一 氏（豊田工業高等専門学校 名誉教授）
開催日 令和4年11月13日
参加者 18人

⑥ 不安解消！トラブルにならない終活のススメ

講師 中村 弥生 氏（弁護士法人たいよう総合法律事務所 代表）
開催日 令和5年1月7日
参加者 24人

⑦ 和装本の愉しみ～図書館に伝わる江戸時代の書物に触れる～

講師 明木 茂夫 氏（中京大学国際学部 教授）
開催日 令和5年2月18日
参加者 30人

⑧ 【文学講座】現役編集者が語る！本の作られかた

講師 岸田 健児 氏（株式会社サンマーク出版 書籍編集者）
開催日 令和5年2月19日
参加者 42人

⑨ 豊田市製造業フェア in メタバース

開催日 令和5年2月24日
問合せ 0件

⑩ バックヤードツアー～設備編～

開催日 令和5年3月4日
参加者 計15人

⑪ ボードゲームで遊ぼう

開催日 令和5年3月19日
参加者 61人、ボランティア5人

⑫ 岡田悠氏オンラインイベント【図書館探偵の事件簿～あなたの本のさがし方～】

講師 岡田 悠 氏（作家）
開催日 令和5年3月25日
参加者 総数37人

⑬ 【オンライン講座】英文多読講座 ステップアップ編

講師 西澤 一 氏（豊田工業高等専門学校 名誉教授）
開催日 令和5年3月5日
参加者 総数19人

(6) 読書活動の支援

① 読書会

図書の貸出（十冊文庫）、活動場所の提供、読書相談など

読書会名	活動場所	会員数	読書会名	活動場所	会員数
逢妻交流館読書会	代表者宅	6	にじいろパレット	代表者宅	7
駒の会	若林交流館	5	はらっぱの会	こども図書室	11
読書会ふぐるま	竜神交流館	4	文月の会	中央館	11
読書会ワルツ	中央館	9	マドレーヌちゃんズ	中央館	8
読書メーカー	中央館	3	夢ポケット	中央館	5
中山読書会	藤岡南交流館	6			

② 団体貸出 ※子ども読書活動団体は別項目に記載

地域文庫、市議会、障がい者ボランティアなど
実績 891件 貸出冊数 3,167冊

(7) 機関紙の発行

図書館だより『よもよも』 毎月1回

(8) 展示コーナー利用

令和4年5月10日～5月27日 野菜・山菜とそれに似た有毒植物にご注意を！
(農林水産省東海農政局)

6月3日～7月1日 教科書展示会 (学校教育課)

7月5日～7月31日 ジュニアもりレンジャーの活動紹介
(豊田市自然観察の森)

8月3日～8月16日 「原爆と人間」展 (秘書課)

8月17日～8月30日 水道事業の現状と未来の水道水のために
(上下水道局)

8月31日～9月30日 119番通報に関する広報 (豊田市消防本部)

10月2日～10月30日 ラムサール条約10周年企画展示
(豊田市自然観察の森)

- 11月1日～11月25日 救急医療の啓発展示、豊田市の在宅療養
(地域包括ケア企画課)
- 12月4日～12月15日 ありがとう旭歌舞伎～その42年の軌跡～in 豊田市中央図書
(公益財団法人豊田市文化振興財団)
- 12月17日～1月15日 とよた市民活動センター登録団体の紹介
(とよた市民活動センター)
- 令和5年1月20日～1月25日 出張！リユース工房 IN 中央図書館
(ごみ減量推進課)
- 1月28日～1月29日 豊田市小・中・特別支援学校児童生徒書き初め選抜展
(豊田市教育研究会書写部会)
- 2月14日～3月3日 環境の保全を推進する協定協議会の活動を紹介します！
(環境の保全を推進する協定協議会)

(9) 中学生の職場体験学習

12校(計30日間) 計28人、引率 1人

(10) 高校生の職場体験

なし

(11) 高校生のインターンシップ

2校(3日間) 6人

(12) 大学生のインターンシップ

1校(1日間) 2人

(13) 図書館実習

1校(6日間) 2人

(14) 図書館見学

- ・小学校など市内の施設団体 18団体 計494人、引率他 74人
- ・その他 2団体 計119人(資料送付のみ含む)、指導主事 2人
- ・生涯学習出前講座 2団体 計33人、引率 4人

(15) 児童コーナー運営

① 定例行事

- ・小さい子のおはなし会 毎週 木曜日 午前11時～11時30分(第2週は中止)
※新型コロナウイルス感染症対策のため、4月～6月29日は中止
- ・おはなし会 毎週 土・日曜日 午後2時30分～3時
- ・英語おはなし会 毎月 第4日曜日 午前11時～11時30分
偶数月 第1火曜日 午前11時～11時30分
毎月 第2土曜日 午前11時～11時30分
(令和5年3月11日より開始)
- ・夏の毎日おはなし会
期間 令和4年7月30日～8月14日
演者 読み聞かせボランティアグループ、図書館スタッフ
実績 14回
参加者 178人(平均13人)、ボランティア 25人

- ・春休み毎日おはなし会
 - 期 間 令和5年3月25日～31日
 - 演 者 読み聞かせボランティアグループ、図書館スタッフ
 - 実 績 6回
 - 参加者 74人(平均12人)、ボランティア 11人

② 子ども向けの行事

- ・15分で完成！わくわく夏の工作会【ものづくりサポートセンター連携企画】
 - 講 師 植田 舞 氏(ものづくりサポートセンター 職員)、ものづくりサポーター
 - 期 間 令和4年7月23日～7月27日、8月25日～28日
 - 参加者 計141人(保護者含む)
- ・子ども食堂おはなし会
 - 演 者 はらっぱの会
 - 開催日 令和4年8月30日
 - 参加者 24人、関係者 7人
- ・クリスマスおはなし会【読み聞かせボランティア連携企画】
 - 演 者 子どもと本をつなぐ会、豊田腹話術、ぽっぽ
 - 開催日 令和4年12月18日
 - 参加者 50人

(16) 子どもの読書活動推進事業

① 豊田市ブックスタート

平成19年4月から計画・検討を行い、平成20年8月から実施している。平成30年3月に策定された「第3次豊田市子ども読書活動推進計画」の事業9にも位置づけられている。ブックスタートとは、親子が絵本を通して心ふれあうひとときを持つことを応援する事業。

豊田市ブックスタートでは、ボランティアが健診会場で親子1組ごとに読み聞かせをしながら絵本の楽しさを伝え、絵本と絵本リストを手渡している。

※新型コロナウイルス感染症対策のため、絵本の読み聞かせなどを中止

《対 象 者》 豊田市に住所を有する満3歳の誕生日までの子どもとその保護者

《実施方法》 3、4か月児健康診査の際に実施

医療機関などで健診を受けた人は、中央館、こども図書室にて実施

《実施回数》 3、4か月児健康診査時 72回

中央館 86回

こども図書室 8回

地域保健課家庭訪問時 29回

《実施実績》 ブックスタートセット配布数 2,828セット

転入者など配布数 123セット

- ・ブックスタートボランティア総会(書面開催)

開催日 令和5年3月31日

参加者 28人

② 団体貸出

1か月に50冊まで貸出

- ・子ども読書活動団体(小・中・高・特別支援学校、こども園、放課後児童クラブなど)

実績 1,768件 貸出冊数 34,813冊

③ 出前講座

図書館職員、ボランティアによる交流館などでの読み聞かせの実演と親子読書の講座

実績 4回 参加者 子ども39人、大人40人

④ 講座、イベントなど

《ボランティア向け講座》

- ・ 読み聞かせボランティア基礎講座（講師は読書指導者）
 - 〈中央館〉（全2回 1回2日間の連続講座 参加者：延べ87人）
 - 6月開催 奥川 佳子 氏 令和4年6月1日、6月8日（参加者：延べ55人）
 - 9月開催 青山 和子 氏 令和4年9月16日、9月23日（参加者：延べ32人）
 - 〈学校〉（全10回 参加者：計127人）
 - 西広瀬小 奥川 佳子 氏 令和4年5月18日 （参加者：6人）
 - 山之手小 安藤 里美 氏 令和4年5月19日 （参加者：22人）
 - 寺部小 加藤 みどり 氏 令和4年5月24日 （参加者：15人）
 - 朝日小 樫木 輝美 氏 令和4年6月2日 （参加者：11人）
 - 中山小 中野 峰子 氏 令和4年6月10日 （参加者：15人）
 - 矢並小 土田 綾乃 氏 令和4年6月16日 （参加者：8人）
 - 四郷小 涌井 美由紀 氏 令和4年7月7日 （参加者：13人）
 - 市木小 彦坂 千穂 氏 令和4年11月17日 （参加者：10人）
 - 道慈小 道山 由美 氏 令和5年3月3日 （参加者：7人）
 - 小清水小 前田 一子 氏 令和5年3月7日 （参加者：20人）
- ・ 読み聞かせボランティアステップアップ講座（講師は読書指導者）（全3回 参加者：計87人）
 - 第1回 藤村 純子 氏、松岡 須美子 氏
令和4年6月30日 （参加者：38人）
 - 第2回 奥川 佳子 氏、樫木 輝美 氏
令和4年11月11日 （参加者：34人）
 - 第3回 篠田 木末 氏、涌井 美由紀 氏
令和5年2月8日 （参加者：15人）
- ・ 読み聞かせレベルアップ講座（図書館ボランティア対象）（全3回 参加者：計113人）
 - 第1回 永井 陽子 氏（株式会社アリス館 営業）
令和4年6月24日 （参加者：32人）
 - 第2回 とよた かずひこ 氏（絵本作家）
令和4年10月14日 （参加者：39人）
 - 第3回 松井 エイコ 氏（紙芝居作家）
令和5年1月17日 （参加者：42人）
- ・ 読書指導者研修会（参加者：延べ76人）
 - 第1回 令和4年4月15日 （参加者：17人）
 - 第2回 彦坂 千穂 氏（愛知教育大学 非常勤講師）
令和4年5月25日 （参加者：14人）
 - 第3回 白樺 八青 氏（ことばのまなびや 主宰）
令和4年7月13日 （参加者：16人）
 - 第4回 二村 昌子 氏（特定非営利活動法人名古屋コダーイセンター）
令和4年10月19日 （参加者：14人）
 - 第5回 令和4年12月7日 （参加者：15人）
- ・ 読書指導者養成講座（全12回 参加者：延べ194人）
 - 開講式 峯岸 進（豊田市中央図書館 館長）
令和4年5月25日 （参加者：14人）
 - 第1回 彦坂 千穂 氏（愛知教育大学 非常勤講師）
令和4年5月25日 （参加者：14人）
 - 第2回 奥川 佳子 氏（読書指導者）
令和4年6月1日 （参加者：14人）

- 第3回 奥川 佳子 氏（読書指導者）
令和4年6月8日（参加者：14人）
- 第4回 青山 和子 氏、奥川 佳子 氏（読書指導者）
田中 佐知 氏（図書館管理課 主任主査）
令和4年6月29日（参加者：14人）
- 第5回 白樺 八青 氏（ことばのまなびや 主宰）
令和4年7月13日（参加者：13人）
※読書指導者研修会を兼ねた。
- 第6回 加藤 みどり 氏（読書指導者）
令和4年9月7日、8日（参加者：計14人）
- 第7回 加藤 みどり 氏、道山 由美 氏（読書指導者）
田中 佐知 氏（図書館管理課 主任主査）
令和4年9月28日（参加者：14人）
- 第8回 二村 昌子 氏（特定非営利活動法人名古屋コダーイセンター）
令和4年10月19日（参加者：14人）
※読書指導者研修会を兼ねた。
- 第9回 奥川 佳子 氏、樫木 輝美 氏（読書指導者）
令和4年11月11日（参加者：14人）
- 第10回 藤村 純子 氏、松岡 須美子 氏（読書指導者）
田中 佐知 氏（図書館管理課 主任主査）
令和4年12月7日（参加者：14人）
- 第11回 藤村 純子 氏、松岡 須美子 氏（読書指導者）
令和5年1月25日（参加者：13人）
- 第12回 田中 佐知 氏（図書館管理課 主任主査）
令和5年2月15日（参加者：14人）
- 修了式 峯岸 進（豊田中央図書館 館長）
令和5年2月15日（参加者：14人）

・読み聞かせボランティアグループと図書館の打合せ会

開催日 令和4年5月27日、11月4日

参加者 計28人

《子ども向け講座・イベント》

・赤ちゃんのための絵本講座（講師は読書指導者）（参加者：計105組、計237人）

- 5月講座 清水 恵子 氏 令和4年5月11日（0歳児）（参加者：6組、14人）
杉本 はるみ 氏 令和4年5月12日（1歳児）（参加者：6組、12人）
- 7月講座 嶋田 里香 氏 令和4年7月6日（0歳児）（参加者：9組、19人）
安藤 里美 氏 令和4年7月7日（0歳児）（参加者：9組、19人）
山本 明美 氏 令和4年7月8日（1歳児）（参加者：4組、8人）
- 9月講座 加藤 みどり 氏 令和4年9月7日（0歳児）（参加者：10組、30人）
加藤 みどり 氏 令和4年9月8日（1歳児）（参加者：7組、21人）
- 10月講座 江口 初子 氏 令和4年10月5日（2歳児）（参加者：8組、17人）
- 11月講座 土田 綾乃 氏 令和4年11月9日（0歳児）（参加者：8組、16人）
道山 由美 氏 令和4年11月10日（1歳児）（参加者：7組、15人）
- 1月講座 鈴木 芳子 氏 令和5年1月18日（0歳児）（参加者：7組、18人）
高木 雅美 氏 令和5年1月19日（1歳児）（参加者：7組、14人）
- 3月講座 中野 峰子 氏 令和5年3月1日（0歳児）（参加者：10組、20人）
高木 雅美 氏 令和5年3月2日（1歳児）（参加者：7組、14人）

- ・ ナニヨモ袋（毎月23日）
 - 実績 子ども向け 平均20テーマ、計735冊（1袋3冊）
 - 大人向け 平均4テーマ、計147冊（1袋3冊）
- ・ 大人も子どももガチャガチャガチャ（毎月23日）
 - 参加者 子ども向け 計299人
 - 大人向け 計131人
- ・ 一日図書館職員体験
 - 開催日 令和4年4月23日、9月25日（1日に2回開催）
 - 参加者 計13人
- ・ とびだすしかけが楽しい！ポップアップカード講座
 - 講師 嵐田 康平 氏（鎌倉のしかけ絵本専門店メッゲンドルフアー 代表）
 - 開催日 令和4年10月9日
 - 参加者 20人
- ・ としょかんシールラリー2022 ～ぐるっとまわって本と出会う夏休み～
 - 期間 令和4年8月1日～8月27日
 - 参加者 計2,985人、参加賞 777人
- ・ はじめての読書かんそう文書き方教室
 - 講師 野場 能子 氏（豊田市教育センター 授業アドバイザー）
 - 開催日 令和4年7月17日
 - 参加者 16組、32人
- ・ 夏休み図書館出張講座 in 藤岡交流館 はじめての読書かんそう文書き方教室
 - 講師 野場 能子 氏（豊田市教育センター 授業アドバイザー）
 - 開催日 令和3年7月30日
 - 参加者 12組、24人、見学者 1人
- ・ めいぐるみのおとまりかい
 - 開催日 令和4年12月23日～12月24日・12月24日～12月25日
 - 参加者 計18人、保護者 16人
- ・ プログラミングロボット「こくり」ワークショップ
 - 開催日 令和5年1月14日（1日に2回開催）
 - 参加者 計8人、保護者 7人

⑤ 家庭読書の推進

- ・ 読書ノート『よみりん・かたるんどくしょノート』の作成及び配付
 - 《対象者》 全小学校1年生児童とその保護者
 - 《配付方法》 在籍する小学校を通して配付（配付数：76校、4,707冊）
 - その他（配付数：1校、250冊）
 - 達成者にはプレゼントを配付（配付数：155個）
- ・ 家庭読書推進リーフレット（推薦図書紹介）の配付
 - 《対象者》 希望した園の保護者
 - 《配付方法》 在籍する園を通して配付（配付数：15施設、933枚）
 - その他（配付数：2施設、100枚）
- ・ 園児用読書記録『とよたしちゅうおうとしょかん ほんのかあど』の配付
 - 《対象者》 希望した園の園児とその保護者
 - 《配付方法》 在籍する園を通して配付（配付数：15施設、1,067枚）
 - その他（配付数：2施設、100枚）
 - 達成者にはプレゼントを配付（配付数：16個）
- ・ 家庭読書講座の支援（講師の紹介、講座で活用する絵本などの資料の準備）

- ・家庭読書講座の実施（講師は読書指導者）

若林こども園	藤村 純子 氏	令和4年6月3日	（参加者：18組、41人）
道慈こども園	藤村 純子 氏	令和4年6月10日	（参加者：9組、23人）
大蔵こども園	藤村 純子 氏	令和4年9月27日	（参加者：10組、31人）
- ・家庭読書推進部会の実施（1回、令和4年11月8日）

(17) ティーンズコーナーの運営

① 企画展示

- 令和4年4月1日～5月31日 「おいしい」特集
- 6月1日～7月31日 何気ない日常がおもしろい！エッセイ特集
- 8月1日～9月30日 ライトノベル特集【豊田高等学校連携企画】
- 10月1日～10月30日 文芸部企画特集【図書館文芸部連携企画】
- 11月1日～11月27日 第2回POPフェスタ

② 図書館文芸部

- 活動日 毎月第3日曜日（12回開催）（参加者：延べ25人、見学者：延べ4人）
- 活動内容 『Librarty』の原稿作成、展示や配架に関わる本の選書、部内ビブリオバトル、柚木麻子氏講演会の運営（9月24日）

③ イベント

- ・第2回 大好きな本をPOPで紹介しよう！POPフェスタ

募集期間	令和4年9月1日～10月9日
応募作品	345点
展示期間	令和4年11月1日～11月27日
- ・2022イチオシ本を動画で紹介しよう！！ビブリオスピーチ

募集期間	令和4年11月8日～12月27日
応募作品	101点
入賞作品	小学生の部1点、中学生の部1点、ハイティーンの部1点
展示期間	令和5年2月1日～3月31日

(18) 自動車資料コーナーの運営

① 資料展示

- 令和4年4月1日～6月30日 ル・マン24時間レース
- 7月1日～9月30日 くるまdeアウトドア
- 10月1日～12月27日 WRCが豊田市にやってくる！！
- 令和5年1月5日～3月26日 自動車動物園

② 自動車資料展示コーナーサポーター会議

- 活動日 毎月第3日曜日（11回開催）※12月はイベント実施のため、開催なし
- 活動内容 展示やイベントの計画、本の選書、勝田貴元選手ファンミーティングの運営（12月10日）

(19) 障がい者コーナーの事業と実績

① 点訳サービス

- ・点訳ボランティアによる資料の製作（40タイトル）
- ・中日新聞連載小説（53回分）

② 音訳サービス

- ・中日新聞ニュースの追跡（50回分）
- ・音訳ボランティア及び編集ボランティアによる資料の製作（28タイトル）

③ その他

- ・ 広報紙の発行
「障がい者コーナーだより」(12回)
「録音だより」(4回)
「点訳だより」(4回)
- ・ 相互貸借の実施(830冊)
- ・ 障がい者用機器貸出サービスの実施(1回)
- ・ 対面朗読(13回)

(20) 読書週間関連事業

子ども読書の日・こどもの読書週間・読書週間に合わせたイベント企画を実施しました。

- ・ おすすめ本を教えてね！～みんなでお花をさかせよう～
実施期間 令和4年4月1日～5月31日
参加者 計235人
- ・ おすすめ本を教えてね！～ハロウィンの空を彩ろう～
実施期間 令和4年10月2日～10月30日
参加者 計267人
- ・ BOOK DIARY～めざせ20冊！！読書チャレンジ～
実施期間 令和4年11月1日～12月27日
プレゼント進呈期間 令和4年11月1日～1月31日
参加者 計357人(プレゼント配付：118人)
- ・ おすすめ本を教えてね！～みんなで桜をさかせよう～
実施期間 令和5年3月1日～4月30日
参加者 計80人

(21) 市内施設・団体との連携事業 ※子ども、ティーンズは各項目に記載

【未来都市推進課】

- ・ SDGs 展示(資料展示)
 - ・ グローバルヘルスと未来の人づくり 令和4年4月1日～5月29日
 - ・ 川のいきものと環境(環境保全課連携企画) 6月1日～7月29日
 - ・ 地球の未来のためにできること 8月1日～9月28日
 - ・ 平和と安定の社会へ(循環型社会推進課連携企画) 10月1日～11月27日
 - ・ パートナーシップで目標を達成しよう 12月3日～1月28日
 - ・ SDGs 総まとめ展示 令和5年2月1日～3月26日

【とよた科学体験館】

- ・ よもよも×プラネタリウム(資料展示) 令和4年4月1日～4月30日

【市民活躍支援課】

- ・ 新しいことをはじめてみませんか～セカンドライフ～(資料展示)
令和4年4月1日～4月30日

【都市整備課】

- ① 豊田市中心図書館×とよしば Monthly pickup book(資料展示)
 - ・ テーマ：自動車・のりもの 令和4年4月1日～5月29日
 - ・ テーマ：まちなか図書館 6月14日～7月31日
 - ・ テーマ：ものづくり 8月2日～9月30日
 - ・ テーマ：アート 10月2日～11月30日
 - ・ テーマ：北欧 12月1日～1月31日

・テーマ：おすすめ本

令和5年2月1日～3月31日

② Meets with Books：本との出会い まちなか図書館プロジェクト

・開催日 令和4年10月1日～10月30日

スタンプラリー達成者 5人

【映画を活かしたまちづくり実行委員会（イオンシネマ豊田KiTARA）】

① 資料展示

- ・映画『ホリック xxxHOLiC』 令和4年4月1日～5月31日
- ・映画『ベイビー・ブローカー』 6月1日～7月31日
- ・映画『レット・トレイン』 8月1日～9月30日
- ・映画『すずめの戸締まり』 10月1日～11月27日
- ・映画『レジェンド&バタフライ』 12月3日～1月31日
- ・映画『仕掛人・藤枝梅安』 令和5年2月1日～3月26日

② WE LOVE CINEMA 変わらぬ感動を伝えたい

- ・上映作品 『千と千尋の神隠し』
- 講師 葵 真弓 氏（ラジオ・ラビーストパーソナリティー）
- 開催日 令和4年9月18日
- 参加者 36人

③ WE LOVE CINEMA 昭和ノスタルジー

- ・上映作品 『二十四の瞳』
- 講師 葵 真弓 氏（ラジオ・ラビーストパーソナリティー）
- 開催日 令和5年1月22日
- 参加者 27人

④ WE LOVE CINEMA 変わらぬ感動を伝えたい

- ・上映作品 『すみっコぐらしとびだす絵本とひみつのコ』
- 講師 葵 真弓 氏（ラジオ・ラビーストパーソナリティー）
- 開催日 令和5年1月22日
- 参加者 45人

⑤ WE LOVE CINEMA 昭和ノスタルジー

- ・上映作品 『伊豆の踊り子』
- 講師 葵 真弓 氏（ラジオ・ラビーストパーソナリティー）
- 開催日 令和5年3月12日
- 参加者 36人

⑥ WE LOVE CINEMA 変わらぬ感動を伝えたい

- ・上映作品 『プーと大人になった僕』
- 講師 葵 真弓 氏（ラジオ・ラビーストパーソナリティー）
- 開催日 令和5年3月12日
- 参加者 27人

【スポーツ戦略課】

・名古屋グランパスを応援しよう！

令和4年4月6日～4月13日

5月3日、14日、25日

6月26日

7月10日～7月16日

8月3日～8月6日

8月19日、27日

9月14日～9月17日

10月1日、29日

11月25日

令和5年2月25日
3月18日

【豊田市コンサートホール・能楽堂】

・よもよも×能・狂言（資料展示）

令和4年5月1日～5月31日

【豊田市自然観察の森】

・よもよも×自然観察（資料展示）

令和4年6月1日～6月30日

【保健部総務課】

・6/4～6/10 歯と口の健康週間 歯を大切にしよう（資料展示）

令和4年6月1日～6月30日

・睡眠（資料展示）

令和4年9月1日～9月30日

・11月8日は「いい歯の日」（資料展示）

令和4年11月1日～11月27日

・男性の更年期障害（資料展示）

令和5年3月1日～3月26日

【豊田市美術館】

・「交歓するモダン機能と装飾のポリフォニー」展関連資料展示

令和4年6月2日～8月31日

・「ゲルハルト・リヒター/未生の美」展覧会関連資料展示
（12月より「よもよも×豊田市美術館」に展示名を変更）

令和4年11月1日～12月27日

・「ねこのほそ道」展覧会関連資料展示

令和5年3月1日～4月30日

【ゆるっと♡ほけんしつ 夢カフェ】

①資料展示

・おしえてほしい大切な性のこと

令和4年6月18日～6月29日

10月1日～10月16日

令和5年1月17日～1月29日

・よもよも×ゆるっと♡ほけんしつ夢カフェ

令和4年8月1日～8月31日

②生理用ナプキンの無料配布

実施日 令和4年6月18日～6月29日、8月1日～8月14日、10月8日～10月30日、
令和5年1月17日～1月29日

配布数 計945個

【豊田市郷土資料館】

・よもよも×石っておもしろい！！（資料展示）

令和4年7月1日～7月31日

【野村證券株式会社】

①資料展示

・お金について学ぼう

令和4年8月1日～8月22日

・インフレと投資

令和4年12月16日～1月20日

②野村證券共催 野村まなぼう教室 サイコロゲームで輸入体験

講師 柏崎 洋平 氏（野村證券株式会社ファイナンシャル・ウェルビーイング室
兼サステナビリティ推進室 ヴァイス・プレジデント）

開催日 令和4年8月22日

参加者 10人、保護者 3人

③野村證券株式会社共催 新春セミナー 豊かな長生きライフのために「インフレへの備え」

講師 牛田 葵 氏（野村證券株式会社ファイナンシャル・パートナー課）
近藤 純子 氏（野村證券株式会社ウェルス・パートナー課）

開催日 令和5年1月20日

参加者 25人

④野村證券株式会社共催 新春セミナー 時間を味方に！コツコツ積立分散投資

講師 植原 一輝 氏（野村證券株式会社ファイナンシャル・パートナー課）
都築 研吾 氏（野村證券株式会社ウェルス・パートナー課）

開催日 令和5年1月20日

参加者 13人

【介護保険課】

- ・介護のお仕事（資料展示） 令和4年8月1日～8月21日
- ・介護の仕事（資料展示） 令和5年1月7日～1月22日

【高齢福祉課】

- ・認知症について知ろう（資料展示） 令和4年9月1日～9月30日

【公益財団法人豊田都市交通研究所・交通安全防犯課】

- ・交通事故が起こらない安全なまち（資料展示） 令和4年9月1日～9月30日

【公益社団法人インテリア産業協会中部支部】

- ・おうち de SDGs～インテリアから考える省エネ！
講師 水谷 陽子 氏（インテリアコーディネーター）
開催日 令和4年9月3日
参加者 子ども 1人、大人 2人

【図書館動画プロジェクトボランティア】

- ・よみりん・かたるんのインターネットで本を予約しよう！<動画>
公開日 令和4年9月15日
閲覧数 マイ図書館ページ作成編 計211回、本の予約編 計177回
- ・よみりん・かたるんのインターネットで本を予約しよう！順番予約編<ワークシート>
公開日 令和4年9月15日
閲覧数 計80回

【森林課・西垣林業株式会社】

- ・木製個室型ブースの試験的設置 令和4年10月1日～11月6日

【TOYOTA VERBLITZ】

- ・よもよも×TOYOTA VERBLITZ（資料展示） 令和4年10月1日～10月30日
- ・TOYOTA VERBLITZ ホストゲームにおける公共PRブース出展 12月17日

【環境政策課】

- ・矢並湿地を知っていますか？—環境政策課【ラムサール条約10周年企画展示】との連携展示—
（資料展示） 令和4年10月1日～10月30日

【障がい福祉課】

- ・ バリアフリー映画上映会関連資料展示 令和4年10月1日～10月30日
- ・ 読書バリアフリー法を知ろう 令和5年2月1日～2月28日

【公益財団法人豊田市文化振興財団】

- ・ 『とよたまちなか芸術祭2022』連携展示（資料展示） 令和4年10月4日～10月30日

【住友商事株式会社・障がい福祉課・NPO 人にやさしい色づかいをすすめる会・障がい福祉と地域を結ぶアンテナショップきらり・特定非営利活動法人視聴覚障害者センターつえの里・豊田みよし聴覚障害者協会】

- ・ バリアフリー映画上映会『博士の愛した数式』&特別企画展
開催日 令和4年10月16日
参加者 18人

【社会福祉法人愛知玉葉会児童養護施設梅ヶ丘学園】

- ・ よもよも×もっと知りたい里親制度（資料展示） 令和4年11月1日～11月27日
- ・ 児童虐待防止推進月間 本を手にとることから、はじめの一步。みんなで知ろう・考えよう
児童虐待防止推進月間（子ども家庭課連携企画）（資料展示）
令和4年11月1日～11月27日

【上郷交流館】

- ・ WE LOVE かみごう「図書室ボランティア体験」への研修講師派遣
開催日 令和4年11月5日
参加者 6人

【とよた男女共同参画センター】

- ①『さんかくフェスタ2022』へのリサイクル資料の提供
開催日 令和4年11月27日
持帰り 53冊
- ②生理用ナプキンの無料配布
実施日 令和4年7月1日～7月31日、11月16日～11月27日、12月3日～12月27日
配布数 計1,333個

【地域包括ケア企画課】

- ・ 人生会議～もしものときのために～（資料展示） 令和4年12月3日～1月31日

【市民相談課】

- ・ 人権を考える（資料展示） 令和4年12月6日～12月25日

【自動車資料展示コーナーサポーター・ラリーまちづくり推進課】

- ・ 勝田貴元選手ファンミーティング
開催日 令和4年12月10日
講師 勝田 貴元 氏（TOYOTA GAZOO Racing World Rally Team Next Generation）
近藤 好和 氏（元自動車資料展示コーナーサポーター）
参加者 現地 49人、自動車資料展示コーナーサポーター 4人、関係者 8人、
オンライン 総数138人

【豊田みよし聴覚障害者協会】

・手話のおはなし会

開催日 令和5年2月12日

参加者 40人（内聴覚障がい者 3人）

【金融広報中央委員会】

・グローバル・マネー・ウィーク！もっとお金を知ろう！（資料展示）

令和5年3月1日～3月26日

(22) パスファインダーの提供

特定のテーマに関する文献、情報の探し方・調べ方の案内であるパスファインダーを提供することで、図書館利用者の調査・研究における情報収集の初期段階を支援した。

(23) 中央館特別展示コーナー

利用者により多くの図書資料を提供するため、特別展示コーナーを設置し、テーマごとの図書資料を展示した。

(24) 図書館運営懇話会の開催

図書館で行う事業・企画展示・サービスなどを効果的・効率的に行うために、関係機関職員との意見交換を行った。

・第1回

開催日 令和4年5月18日

議 題 令和3年度実績、令和4年度の重点取組項目について ほか

・第2回

開催日 令和4年10月25日

議 題 令和4年度の利用状況について、電子図書館の利用状況について、今後の地域連携について ほか

(25) その他ボランティア活動事業

① 製本ボランティア 毎月第2・第4木曜日に中央館にて修理

協力 茅の会

内容 学校図書館及び中央館・ネットワーク館図書室の破損図書の修理製本

学校図書館 小・中学校25校

冊数 計1,390冊

活動人数 計202人

・傷ついた本の修理体験会

講 師 製本ボランティア 茅の会

開催日 令和4年11月17日

参加者 計21人

② 返本ボランティア 随時

協力 個人、トヨタ・ボランティアセンター紹介者

内容 返却図書の書架への返本と書架整理業務

活動人数 計39人

③ とよた手作り絵本展実行委員会

・とよた手作り絵本展（第7回）

《応募作品》 57点

《表彰式》 令和4年11月3日 受賞作品の表彰

《作品展示》 令和4年10月22日～11月3日

- ・ 手作り絵本講座「ドイツ装本の絵本作り」コース【とよた手作り絵本展実行委員会 連携企画】

講師 こうむら ゆきな 氏（絵本作家）

開催日 令和4年8月2日、9日、23日

受講者 延べ44人、保護者 21人

- ・ 手作り絵本講座「ハードカバーの絵本作り」コース【とよた手作り絵本展実行委員会 連携企画】

講師 鈴木 美智子 氏（豊田手作り絵本の会 あおむし）

開催日 令和4年8月2日、9日、23日

受講者 延べ23人、保護者 6人

2 こども図書室事業

(1) 運営

室長1人 職員5人（常時2人配置）

毎週水曜日～日曜日及び祝日 午前10時～午後4時

※夏季休暇期間は午後5時まで開館

（12月28日～1月4日休館）

(2) 読書相談

読書相談員2人 毎月 第1・第3木曜日、第2・第4土曜日 ほか

(3) おはなし会

- ・ おはなし会 毎週土曜日 午後2時～3時

※新型コロナウイルス感染症対策のため、4月は中止

- ・ ちいさいこのためのおはなしタイム

毎月 第1・第3水曜日 午前11時15分～11時45分

※新型コロナウイルス感染症対策のため、4～7月は中止

- ・ 赤ちゃんとおかあさんのおはなしタイム

毎月 第2・第4・第5水曜日 午前11時15分～11時45分

※新型コロナウイルス感染症対策のため、4～7月は中止

- ・ 小学生のための昔話 毎月 第1・第3日曜日 午後2時～2時30分

※新型コロナウイルス感染症対策のため、4月は中止

(4) 主な行事

実施日	事業名	参加人数等
令和4年4月9日	子ども読書の日 スペシャルおはなし会	16人、ボランティア 7人
5月8日	母の日プレゼント	24個
5月26日	ブックブックセミナー「わらべうた講座」	ボランティア 11人
6月19日	父の日プレゼント	19個
6月26日	第8回お父さんのための絵本講座	11人、こども 10人
7月16日	ブックトーク「夏休み 何読もう 本で世界一周の旅」	子どもの部 6人、保 護者 1人 ボランティアの部 17 人
7月31日	夏休み工作教室「動くおもちゃコトコト車を作って遊ぼう」	8人
9月23日	自然ふれあい教室「秋のいきもので図鑑づくり」	17人
10月20日	ブックブックセミナー「SDGs と日本人とは」	ボランティア 22人
11月15日	特別講演会「絵本と紙芝居はごはんです」	12人、ボランティア 45人
12月7日	紙しばいの会	23人、大人 18人
12月23日～25日	クリスマスプレゼント	35人
令和5年1月14日	新春お楽しみ会	6人、大人 7人、ボ ランティア 15人
1月20日～29日	世界のバリアフリー児童図書展	100人、大人 153人、 ボランティア 28人
2月21日	ブックブックセミナー「親子で楽しむ絵本の世界」	ボランティア 32人
3月21日	夢まつり 科学あそび「おっと音の実験だ～エコマイクとおどるへび君をつくろう～」	18人、ボランティア 23人

IV 中央館

1 概要

- 名称：豊田市中央図書館 電話：(0565) 32-0717
 所在地：豊田市西町1丁目200番地（名鉄豊田市駅東）
 施設：豊田参合館3～7階（5階層） 1階図書返却ポスト 地下1階車庫
 延べ床面積：12,567㎡
 蔵書数：約108万冊（内開架約40万冊）
 閲覧席：608席
 施設の特徴：全フロア、段差を無くしたフルフラット構造
 図書館専用のエレベーター、エスカレーターを設置
 各階に男女別多目的トイレを設置
 3階に障がい者サービスコーナーを設置
 視覚障がい者のために誘導ブロックを設置

2 館内利用

- 開館時間：午前10時～午後8時
 休館日：毎週月曜日（祝日及び夏季休暇期間は開館）
 年末年始（12月28日～1月4日）
 特別整理休館日（年間4日間以内）

3 館外貸出

- 個人貸出対象者：愛知県内在住者または豊田市在勤者・在学者
 個人貸出点数：図書15冊以内、紙芝居5組以内、CD5点以内
 個人貸出期間：15日間

4 階層案内

7階	閉架書庫 事務室（図書館管理課）			
6階	インターネットコーナー 閲覧席 休憩室 会議室 多目的ホール ボランティア室 キュービクル	館内エレベーター	→ ←	中央館 出入口
5階	哲学・宗教 歴史 地理・旅行ガイド 社会科学 芸術 スポーツ AVコーナー 企画展示コーナー 雑誌 ブレイクルーム 図書返却ポスト			
4階	自然科学 医学・薬学 技術・工学 家政学・生活学 産業 児童コーナー 自動車資料コーナー 郷土資料 雑誌 データベースコーナー 事務室（指定管理者）			
3階	総記 図書館学 情報科学 言語 文学 外国語図書 大活字本 新聞 雑誌 本多兄弟文庫 予約本コーナー 障がい者サービスコーナー ブレイクルーム 図書返却ポスト			
1階	図書返却ポスト（24時間利用可）			
				参合館エレベーター

V 利用状況

1 令和4年度の利用動向

			令和4年度	令和3年度	差R04-R03	率R04/R03
新規登録者数 (人)	中央館	一般	3,286	3,268	18	1.01
		児童	3,042	3,076	-34	0.99
		他	21	23	-2	0.91
		計	6,349	6,367	-18	1.00
	ネットワーク館	一般	979	957	22	1.02
		児童	550	552	-2	1.00
		計	1,529	1,509	20	1.01
	こども図書室	児童	196	197	-1	0.99
	合計	一般	4,265	4,225	40	1.01
		児童	3,788	3,825	-37	0.99
		他	21	23	-2	0.91
		計	8,074	8,073	1	1.00
貸出利用者数 (人)	中央館	一般	271,125	281,790	-10,665	0.96
		児童	44,688	46,452	-1,764	0.96
		他	7,912	7,537	375	1.05
		計	323,725	335,779	-12,054	0.96
	ネットワーク館	一般	267,847	267,602	245	1.00
		児童	52,703	52,858	-155	1.00
		他	1,461	1,286	175	1.14
		計	322,011	321,746	265	1.00
	こども図書室	児童	10,919	10,172	747	1.07
	合計	一般	538,972	549,392	-10,420	0.98
		児童	108,310	109,482	-1,172	0.99
		他	9,373	8,823	550	1.06
計		656,655	667,697	-11,042	0.98	
貸出冊数 (冊)	中央館	一般	733,745	780,934	-47,189	0.94
		児童	217,877	231,050	-13,173	0.94
		絵本	231,123	233,575	-2,452	0.99
		紙芝居	13,478	13,895	-417	0.97
		視聴覚	62,475	62,011	464	1.01
		点字資料等	1,468	1,559	-91	0.94
		雑誌	35,456	39,414	-3,958	0.90
		計	1,295,622	1,362,438	-66,816	0.95
	ネットワーク館	一般	623,310	635,227	-11,917	0.98
		児童	345,155	363,637	-18,482	0.95
		絵本	375,468	380,021	-4,553	0.99
		紙芝居	19,510	20,820	-1,310	0.94
		視聴覚	9,985	10,184	-199	0.98
		雑誌	51,715	54,956	-3,241	0.94
		計	1,425,143	1,464,845	-39,702	0.97
	こども図書室	児童	33,132	31,263	1,869	1.06
	合計	一般	1,357,055	1,416,161	-59,106	0.96
		児童	596,164	625,950	-29,786	0.95
		絵本	606,591	613,596	-7,005	0.99
		紙芝居	32,988	34,715	-1,727	0.95
		視聴覚	72,460	72,195	265	1.00
		点字資料等	1,468	1,559	-91	0.94
		雑誌	87,171	94,370	-7,199	0.92
		計	2,753,897	2,858,546	-104,649	0.96
入館者数(人)	中央館	837,115	812,708	24,407	1.03	
	こども図書室	14,170	13,613	557	1.04	

※貸出利用者「他」とは、障がい者利用者、郵送利用者など。

2 貸出指標（令和4年度）

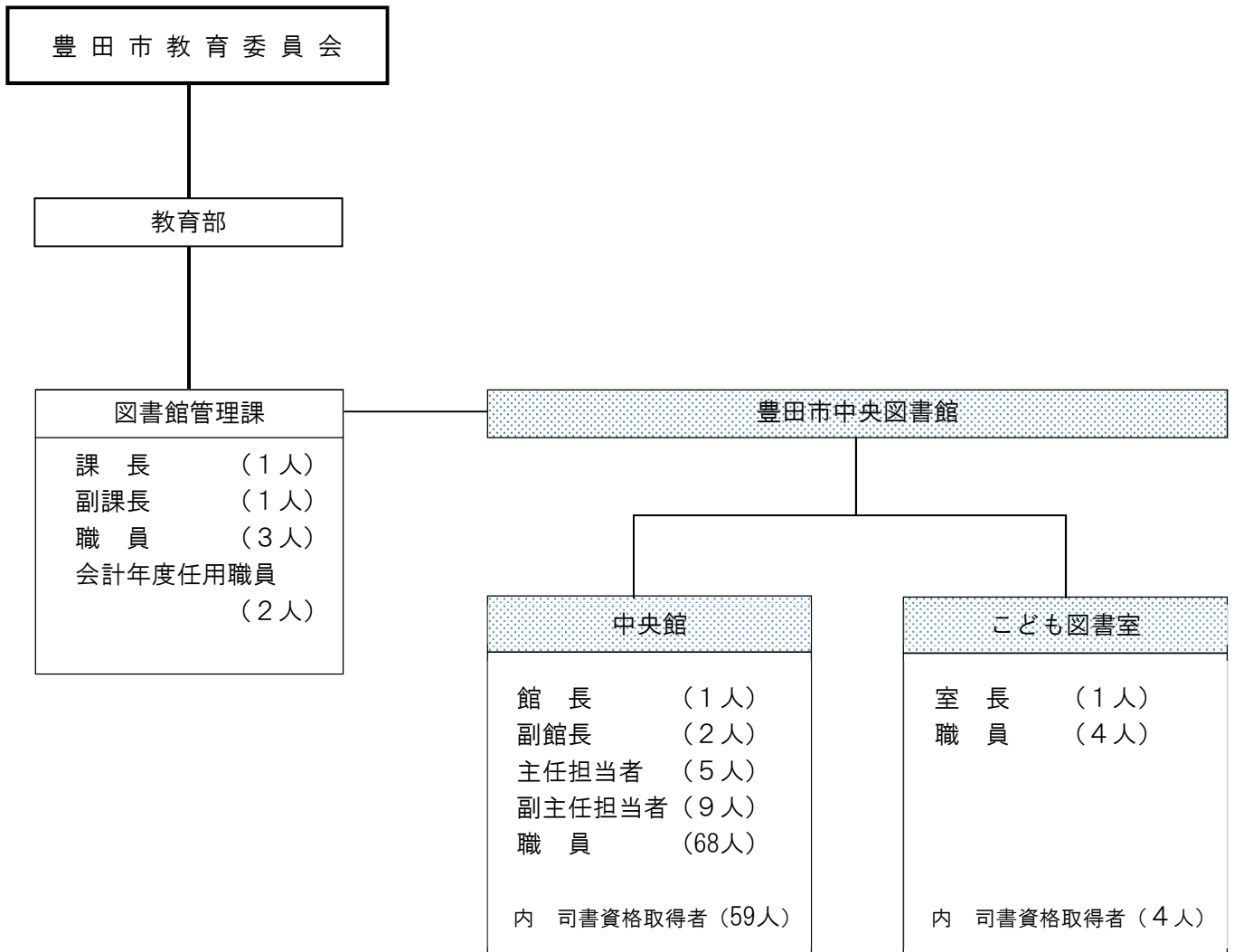
項 目		中央館	ネットワーク館	こども図書室	総 計
人口1人当り 貸出冊数	貸出冊数 / 人口 (冊)	3.11	3.42	0.08	6.61
登 録 率	登録者数 / 人口 (%)	—	—	—	0.96
実質貸出密度 (貸出率)	貸出冊数 / 登録者数 (冊)	3.24	3.57	0.08	6.90
蔵書回転率	貸出冊数 / 蔵書冊数 (回転)	1.20	2.52	1.14	1.65
人口1人当り 図 書 費	図書購入費 / 人口 (円)	98.58	87.00	2.97	188.55
職員1人当り 貸出冊数	貸出冊数 / 職員数 (冊)	15,424	—	6,626	—
行政効果	(図書購入費 / 購入図書冊数) × 貸出冊数 - 総経費 (円)	—	—	—	4,976,513,099
貸出コスト	総経費 / 貸出冊数 (円)	—	—	—	209
総貸出金額	平均単価 × 貸出冊数 (円)	3,351,774,114	2,354,336,236	52,845,540	5,606,934,292

基礎データ

貸出冊数	(冊)	1,295,622	1,425,143	33,132	2,753,897
蔵書冊数	(冊)	1,078,553	564,934	29,000	1,672,487
登録者数	(人)	—	—	—	399,361
年間増加冊数	(冊)	-39,052	405	251	-38,396
購入図書冊数	(冊)	15,879	21,947	776	38,602
図書購入費	(円)	41,082,399	36,256,141	1,237,965	78,576,505
平均単価	(円)	2,587	1,652	1,595	2,036
総 経 費	(円)	—	—	—	596,174,240
人 口	令和5年4月1日 現在 (人)	—	—	—	416,747
職 員 数 (含館長)	令和5年4月1日 現在 (人)	84	—	5	89

VI 組 織

1 組織体系 (令和5年4月1日現在)



※平成29年度から豊田市中央図書館は指定管理者による運営を開始。
指定管理者：TRC・ホームックス共同企業体

2 業務内容

(1) 図書館管理課の業務内容

- ① 読書活動の推進に関すること。
- ② 豊田市図書館協議会の運営に関すること。
- ③ 豊田市中央図書館の施設、設備などの整備に関すること。
- ④ 豊田市中央図書館の運営管理に関すること。
- ⑤ 図書館資料の収集整理(選書及び除籍を含む)の決定に関すること。
- ⑥ 図書館資料の利用及び管理に関すること。

(2) 豊田市中央図書館(指定管理者)の業務内容

- ① 豊田市中央図書館条例(昭和40年条例第45号)第3条に規定する事業に関する業務
(※図書館資料の収集及び廃棄に係る決定を除く。)
- ② 図書館の施設及び設備の維持管理に関する業務

VII 図書館協議会

1 令和5年度図書館協議会委員

豊田市中心図書館条例に基づき教育委員会の諮問機関として設置されている。協議会委員の数は、10名以内、任期は2年。

(50音順)

令和5年度	
氏名	所属等
加山 麻里	利用者代表 (こども図書室ボランティア代表)
川合 信吾	市民公募委員
小崎 早苗	高等学校長代表 (愛知県立豊田東高等学校 校長)
玉村 美樹	こども園長代表 (豊田市立平山こども園 園長)
堀田 奈津子	市民公募委員
松永 郁也	有識者 (豊田市商業連合(協) 副理事長)
村林 聖子	学識経験者 (福岡大学法学部 教授)
横山 栄介	有識者 (横山興業株式会社 代表取締役社長)
吉田 博子	小・中学校長代表 (豊田市立道慈小学校 校長)
來田 享子	学識経験者 (中京大学スポーツ科学部 教授)

任期：令和5年6月1日 ～ 令和7年5月31日

2 令和4年度協議会開催議題

区分	開催日	議題
第1回	7月15日(金)	図書館運営について 豊田市子ども読書活動アクションプランについて
第2回	11月18日(金)	図書館からの報告 令和4年度豊田市子ども読書活動アクションプラン 取組計画について
第3回	3月10日(金)	図書館からの報告

VIII 予算と重点取組項目

1 令和5年度図書館予算

(1) 図書館予算構成比率

一般会計予算	188,300,000 千円	構成比率	100.0 %
教育費	28,993,795 千円		15.4 %
社会教育費	4,654,916 千円		2.5 %
図書館費	901,291 千円		0.5 %
		(社会教育費内)	19.4 %

(2) 令和5年度図書館費

(千円)

節 区 分	令和5年度	令和4年度	比 較
1 報 酬	216	168	48
8 旅 費	53	52	1
10 需 用 費	2,629	1,873	756
11 役 務 費	6,858	7,023	△165
12 委 託 費	611,054	604,008	7,046
13 使用料及び賃借料	67,513	103,796	△36,283
18 負担金、補助及び交付金	212,968	197,406	15,562
計	901,291	914,326	

2 令和5年度図書館重点取組項目

(1) 子ども読書活動の推進

- ・調べる学習関連事業の実施
- ・市内高校生に対して利用カード一括登録の実施
- ・高校生ボランティアスクールに協力し、図書館の活動を知る機会を創出

(2) サービスの拡充

- ・館内全フロアにWi-Fiの導入
- ・4月～9月中の開館時間延長（こども図書室）
- ・高齢者向けイベントの充実
- ・開館25周年記念講演会、展示の実施
- ・電子図書館資料の充実

(3) 資料のデジタル化・公開

- ・貴重資料や郷土に関する資料などのデジタル化
- ・豊田市の郷土について学べる特集を電子図書館に公開

3 令和5年度豊田参合館管理費（図書館分）

豊田参合館管理協議会負担金

212,961 千円

資料編

1 図書館のあゆみ

西町時代

昭和21年7月1日	拳母町立図書館設立委員会を組織する。
昭和21年9月1日	都市計画事務所内に町立図書館を設置する。
昭和23年4月1日	中央公民館内に移転する。
昭和26年3月1日	市制施行とともに「拳母市立図書館」と改称する。

喜多町時代

昭和29年3月29日	蚕業指導所を改装し移転開館する。
昭和29年6月1日	貸出巡回文庫を開始する。
昭和29年9月14日	拳母市立図書館条例を公布「公立図書館」として発足する。
昭和34年1月1日	市名変更により「豊田市立図書館」と改称する。
昭和35年5月11日	書庫99㎡（鉄筋コンクリート2階建）を増築する。
昭和40年12月23日	新図書館用地4,306㎡（陣中町地内）を購入する。
昭和44年4月2日	新館起工式を行う。

陣中町時代

昭和45年3月5日	新館竣工落成式を挙げる。（延2,004.75㎡）
昭和45年3月6日	開館、蔵書約6万冊で業務を開始する。
昭和45年3月10日	移動図書館車「ひまわり号」業務を開始する。
昭和45年12月5日	中部建築賞を受賞する。
昭和48年6月1日	高橋公民館内に高橋図書室を開館する。
昭和48年9月1日	移動図書館業務を豊田加茂広域市町村圏移動図書室に移管する。
昭和48年10月1日	松平公民館内に松平図書室、猿投公民館内に猿投図書室を開館する。
昭和48年11月10日	会議室、資料作成室（67.50㎡）を増築する。
昭和48年12月1日	豊田加茂広域市町村圏移動図書館が業務を開始する。 移動図書館用書庫車庫（102.00㎡）を増築する。
昭和49年4月1日	豊南公民館内に豊南図書室を開設する。
昭和49年4月1日	視聴覚資料（カセットテープ）及び紙芝居の貸出を開始する。
昭和50年7月1日	上郷公民館内に上郷図書室、高岡公民館内に高岡図書室を開館する。
昭和51年4月1日	加納公民館内に加納図書室を開館する。
昭和52年6月1日	石野公民館内に石野図書室を開館する。
昭和53年4月1日	朝日丘公民館内に朝日丘図書室を開館する。
昭和54年3月28日	竜神公民館内に竜神図書室を開館する。
昭和54年10月20日	児童室（95.00㎡）を増築する。
昭和55年4月13日	美里公民館内に美里図書室を開館する。
昭和55年4月20日	逢妻公民館内に逢妻図書室を開館する。
昭和56年2月15日	書庫・会議室・事務室など（123.73㎡）を増改築する。
昭和56年4月6日	若園公民館内に若園図書室を開館する。
昭和57年4月1日	猿投コミュニティセンター内猿投図書室新築移転、猿投コミュニティセンター図書室を蔵書約1万2千冊で開館する。
昭和57年8月1日	保見公民館内に保見図書室を開館する。
昭和58年4月9日	梅坪台公民館内に梅坪台図書室を開館する。
昭和59年3月20日	保見公民館新築移転、保見図書室を移転開館する。
昭和59年4月15日	前林公民館内に前林図書室を開館する。
昭和60年7月20日	崇化館公民館内に崇化館図書室を開館する。

昭和60年10月6日	高橋コミュニティセンター内に高橋コミュニティセンター図書室を蔵書約3万冊で開館する。 本館電算本体機（NEC システム150/78）を導入する。 本館と高橋コミュニティセンター図書室をオンラインで結ぶ図書館業務電算化を開始する。
昭和61年4月1日	松平コミュニティセンター内に松平コミュニティセンター図書室を蔵書1万冊で開館する。
昭和61年7月1日	高橋コミュニティセンター図書室・松平コミュニティセンター図書室がオンラインで電算業務を開始する。高橋コミュニティセンター図書室はシステム改善を実施する。
昭和61年10月1日	本館児童室（約2万3千冊）が電算業務を開始する。
昭和61年11月1日	猿投コミュニティセンター図書室がオンラインで電算業務を開始する。 本館一般開架（約5万冊）が電算業務を開始する。本館・コミュニティセンター図書室（高橋・猿投・松平）の集中分散処理方式によるシステムが完了する。
昭和62年3月1日	自費出版物補助事業補助金交付（対象年は昭和61年）を開始する。
昭和62年5月3日	益富公民館内に益富図書室を開館する。
昭和62年7月1日	「古絵図書」作成事業を開始する。
昭和62年12月1日	本館一般開架（約6万冊）電算業務を開始する。
昭和63年5月1日	国立国会図書館書誌データ（J-BISC）の検索サービスを開始する。
昭和63年7月13日	豊田市中心図書館建設検討委員会が発足する。
昭和63年8月1日	一般利用者開放端末を本館2階に増設する。
昭和63年10月18日	上郷コミュニティセンター内に上郷図書室新築移転し、上郷コミュニティセンター図書室を蔵書約3万冊で開館する。オンラインで電算業務も開始する。
平成元年3月1日	本館児童室に低学年児童用図書検索パソコン「本吾空」を導入する。
平成元年9月21日	豊田市中心図書館建設検討委員会が中央図書館建設基本計画書を教育委員会に答申する。
平成2年4月1日	豊田市図書館建設準備室が発足する。 郵送貸出の受付を開始する。同年5月1日より貸出を開始する。
平成2年5月1日	祝日開館を開始する。
平成2年6月23日	末野原公民館内に末野原図書室を開館する。
平成2年10月1日	コミュニティセンター図書室、公民館図書室に配本委託を開始する。
平成2年12月1日	猿投台公民館内に猿投台図書室を開館する。
平成4年1月15日	電算本体機を汎用機（NEC システム ACOS3400/8）に更新する。 全館オンラインにより貸出券の共通化を開始する。
平成4年4月21日	高岡コミュニティセンター内に蔵書3万冊で高岡コミュニティセンター図書室を開館する。オンラインで電算業務も開始する。
平成4年7月7日	オックスフォード大学ボドリアン図書館と国際交流宣言に調印する。
平成5年9月11日	猿投北公民館内に旧加納図書室新築移転、猿投北図書室を開館する。
平成5年11月7日	高橋公民館新築移転、高橋図書室を移転開館する。
平成6年4月10日	猿投コミュニティセンター増築、猿投コミュニティセンター図書室を蔵書約4万冊で開館する。
平成7年3月26日	豊南公民館新築移転、蔵書約1万6千冊で豊南図書室が移転開館する。 オンラインで電算業務も開始する。 こども図書室が旧高橋公民館で開館する。
平成7年7月1日	本館及び6コミュニティセンター図書室を物流で結ぶ「図書館ネットワーク」を開始し、「どこでも借りられ、どこでも返却できる。」を実現する。
平成7年11月26日	末野原公民館増築、蔵書約1万2千冊で末野原図書室を開館する。 オンラインで電算業務も開始する。

平成8年8月5日	オックスフォード大学ボドリアン図書館と図書資料借用契約に調印する。
平成9年1月5日	電算本体機（NEC システム ACOSPX750/8）を更新する。 タッチパネル式利用者開放端末を本館2階に2台、児童室に1台設置する。
平成9年3月4日	石野公民館新築移転、石野図書室を移転開館する。
平成9年4月17日	愛知県図書館オンライン端末を接続する。
平成9年5月1日	西部コミュニティセンター内に蔵書約1万3千冊で西部コミュニティセンター図書室を開館する。オンラインで電算業務も開始する。
平成10年2月17日	7コミュニティセンター図書室にタッチパネル式利用者開放端末を設置する。3公民館図書室（保見・竜神・若園）オンラインで電算業務を開始する。
平成10年4月28日	益富公民館図書室オンラインで電算業務を開始する。
平成10年9月1日	豊田市図書館（陣中町）を閉館する。

中央館

平成10年11月3日	中央館が開館する。
平成11年2月18日	オックスフォード大学ボドリアン図書館重宝展が開かれる。
平成11年2月19日	石野・猿投台・前林図書室オンラインで電算業務を開始する。
平成11年6月1日	朝日丘・梅坪台図書室オンラインで電算業務を開始する。
平成11年6月2日	逢妻・猿投北・崇化館図書室オンラインで電算業務を開始する。 高橋・美里図書室オンラインで電算業務を開始する。 これにより豊田市のコミュニティセンター図書室、公民館図書室のネットワーク化がすべて終了し、中央館、市内23のネット館及び移動図書室で「どこでも借りられ、どこでも返却できる。」を実現する。
平成11年7月1日	若林公民館に若林図書室を蔵書約7千5百冊で開館する。
平成11年7月6日	中央館入館者50万人達成記念式典。
平成11年11月3日	中央館開館1周年記念木之下晃氏写真展を開催する。 図書館ホームページを開設する。
平成12年2月3日	中央館入館者100万人達成記念式典。
平成12年11月3日	図書館ホームページで、自動車資料の検索を開始する。
平成13年1月5日	稲武町在住者が貸出対象となる。
平成13年4月1日	平日の開館時間が、年間通じて午前10時～午後7時に変更。
平成13年5月1日	中央館入館者200万人達成記念式典。
平成13年7月1日	図書返却ポストの終日開放を開始する。
平成13年10月1日	窓口の一部（3F・AVコーナー）を外部委託化する。
平成13年11月3日	図書館ホームページで郷土資料の検索を開始する。
平成14年1月5日	東郷町在住者が貸出対象となる。 電算本体機（NEC システム ACOSipx7600/108）に更新する。 利用者検索システムを更新し、すべてのネット館にタッチパネル式利用者開放端末機を設置する。
平成14年2月26日	竜神公民館を新築移転し、蔵書約1万2千5百冊で開館する。
平成14年4月1日	窓口（4F・児童コーナー・5F）を外部委託化する。 公民館を交流館に名称変更する。
平成14年11月3日	図書館ホームページで全資料の検索を開始する。
平成15年4月1日	月曜日の祝日開館を開始する。
平成15年9月1日	インターネット閲覧用端末（3台）の利用者閲覧を開始する。
平成17年1月25日	中央館入館者500万人達成記念式典。
平成17年1月31日	7F閉架に電動書架増設により、蔵書能力約80万冊から約130万冊となる。
平成17年3月31日	移動図書館事業の廃止（市町村合併により）より三好町立図書館とのネット機能を廃止する。

平成17年4月1日	藤岡町、小原村、足助町、下山村、旭町との合併により、各図書室をオンラインで接続し、電算業務を開始する。
平成17年5月1日	合併地区の図書室にタッチパネル式利用者用開放端末を設置する。
平成17年10月30日	美里交流館を新築移転し、蔵書約9千百冊で開館する。
平成17年11月1日	インターネット予約受付を開始する。
平成17年11月6日	朝日丘交流館を新築移転し、蔵書約7千3百冊で開館する。
平成18年2月1日	AVコーナーシステム機器の老朽化により更新する。
平成18年3月1日	市内4大学図書館と図書館資料相互利用協定を締結する。
平成18年6月24日	インターネット閲覧用端末(4台)を増設する。
平成18年11月1日	インターネットによる予約対象資料範囲を拡大する。 タッチパネル式利用者用開放端末から利用者用資料検索機(OPAC)に更新し、予約受付を開始する。
平成18年12月31日	図書館システム機器の更新およびネットワーク回線とネットワーク機器を更新する。
平成19年3月1日	「豊田市子ども読書活動推進計画」を策定する。
平成19年11月13日	保見交流館を新築移転し、蔵書約1万冊で開館する。
平成19年12月1日	豊田工業高等専門学校図書館と図書館資料相互利用協定を締結する。
平成20年1月1日	図書館システムを更新する。
平成20年3月23日	携帯サイトを開設し、予約受付を開始する。
平成20年4月1日	こども図書室を中央館の分館とする。
平成20年8月1日	子ども読書活動推進計画に基づき「ブックスタート事業」を開始する。
平成20年11月3日	中央館開館10周年記念事業を開催する。
平成22年3月2日	逢妻交流館を新築移転し、蔵書約9千5百冊で開館する。
平成22年4月1日	稲武基幹集落センターを稲武交流館に転用し、蔵書約1万5千冊で開館する。
平成23年3月16日	AVコーナーシステム機器を更新する。
平成23年4月1日	藤岡南交流館に藤岡南図書室を蔵書約6千2百冊で開館する。
平成24年4月1日	整理休館日(第4金曜日)を開館に変更する。 館外貸出対象者を県内在住に拡大する。 6F窓口を外部委託化する。
平成24年6月14日	ティーンズコーナーを開設する。 レファレンス(相談)カウンターを開設する。
平成25年1月1日	図書館システムを更新する。 中央館来館者カウントシステム機器を更新する。
平成25年7月1日	インターネット閲覧用端末(7台)、聞蔵検索端末(1台)を更新する。
平成25年11月1日	図書館ホームページ編集用のCMSサーバーを導入する。 図書館ホームページをリニューアルする。
平成26年4月1日	中央館窓口業務外部委託を更新する。(長期継続契約3年)
平成26年7月1日	中央館防犯カメラシステム機器を更新する。
平成27年3月26日	こども図書室20周年。
平成27年11月1日	こども図書室に図書館システムを導入する。
平成28年4月1日	浄水交流館に浄水図書室を蔵書約7千百冊で開館する。 前林交流館を新築移転し、蔵書約9千5百冊で開館する。
平成29年4月1日	指定管理者制度の導入。図書館管理課と指定管理者の新体制で運営開始。 開館時間を全日午前10時～午後8時に変更。
平成30年1月19日	中央館リニューアルオープン。図書館システムを更新する。 自動貸出機、自動返却機、予約棚コーナーを設置する。 スマートフォンサイトを開設し、予約受付を開始する。 図書館ホームページにふるさとアーカイブを開設する。
平成30年3月20日	AVコーナーシステム機器を更新する。
平成30年11月3日	中央館開館20周年記念事業を開催する。
令和2年3月10日	藤岡交流館を新築移転し、蔵書約1万1千冊で開館する。

令和2年3月26日	こども図書室25周年。
令和2年12月15日	中央館に座席予約システム（eBOOTH）を導入する。
令和4年10月1日	豊田市電子図書館（旧ふるさとアーカイブ）を開始する。
令和5年1月5日	利用カード電子化を開始する。
令和5年3月28日	若園交流館を新築移転し、蔵書約1万1千冊で開館する。

2 歴代協議会委員

◎会長 ○副会長

平成5年度	平成6年度	平成7年度	平成8年度	平成9年度	平成10年度
◎林 信吾 ○織田 顕信 伊藤 稔 岡田 克彦 加藤 修 城殿 晃 近藤 銕司 杉山 勇 高木しづ子 濱嶋 茂	◎光岡 保之 ○織田 顕信 伊藤 稔 岡田 克彦 城殿 晃 杉田 当代 杉山 勇 鈴木 郁夫 成瀬 俊輔 濱嶋 茂	◎岡田 滋 ○織田 顕信 市川 崇 城殿 晃 杉山 勇 鈴木 郁夫 高田 雅代 野澤 繁之 濱嶋 茂 米倉 明美	◎高木キヨ子 ○杉山 勇 岩井 直美 織田 顕信 市川 崇 城殿 晃 鈴木英四郎 高田 雅代 野澤 繁之 濱嶋 茂	◎花井 勝義 ○杉山 勇 安藤恭恵子 市川 崇 城殿 晃 澤村 仁 鈴木英四郎 鈴木 絹代 野澤 繁之 広瀬 紀子	◎太田 之朗 ○杉山 勇 大澤 弘子 神谷 邦壽 城殿 晃 澤村 仁 高松勝治郎 広瀬 紀子 藤谷 幸弘 山田 忠良
平成11年度	平成12年度	平成13年度	平成14年度	平成15年度	平成16年度
◎磯谷 満 ○酒井 住雄 岩月 幸雄 中井 敏郎 中野真理子 夏目 弘子 林 康子 三岡 英隆 山田 忠良 渡辺 美樹	◎磯谷 満 ○酒井 住雄 岩月 幸雄 中井 敏郎 中野真理子 夏目 弘子 林 康子 三岡 英隆 山田 忠良 渡辺 美樹	◎磯谷 満 ○安達 瑛二 伊藤 正皓 金子 富子 酒井きよ巳 夏目 弘子 福岡 武宏 松原美智子 八木 哲也 渡辺 美樹	◎磯谷 満 ○安達 瑛二 伊藤 正皓 稲葉 紀子 金子 富子 小林美代子 酒井きよ巳 田村 寛子 福岡 武宏 渡辺 美樹	◎磯谷 満 ○安達 瑛二 市川よし子 稲葉 紀子 小林美代子 田中佐知子 永田 和子 福岡 武宏 山田 博之 渡辺 美樹	◎磯谷 満 ○安達 瑛二 市川よし子 稲葉 紀子 倉地 誠子 小林美代子 高須 勝行 田中佐知子 福岡 武宏 渡辺 美樹
平成17年度	平成18年度	平成19年度	平成20年度	平成21年度	平成22年度
◎磯谷 満 ○安達 瑛二 市川 照代 宇野真知子 小林美代子 祖父江義信 平松 猛 福岡 武宏 元持千恵子 渡辺 美樹	◎磯谷 満 ○安達 瑛二 宇野真知子 大岡久美子 小林美代子 柴田 良枝 平松 猛 福岡 武宏 元持千恵子 渡辺 美樹	◎吉田 允昭 ○安達 瑛二 生嶋 明美 稲次 克之 宇野真知子 佐藤 幸子 柴田 良枝 福岡 武宏 堀 由佳 渡辺 美樹	◎吉田 允昭 ○安達 瑛二 安藤 剛司 伊藤 一三 稲次 克之 岩月 悦子 佐藤 幸子 福岡 武宏 堀 由佳 渡辺 美樹	◎吉田 允昭 ○安達 瑛二 安藤 剛司 石川みつ子 宇井 晴恵 佐藤 幸子 平松 猛 福岡 武宏 吉井 敏勝 渡辺 美樹	◎吉田 充昭 ○安達 瑛二 大山 康子 佐藤 幸子 野々山洋子 平松 猛 福岡 武宏 藤井 和弘 吉井 敏勝 渡辺 美樹
平成23年度	平成24年度	平成25年度	平成26年度	平成27年度	平成28年度
◎吉田万佐敏 ○安達 瑛二 大山 康子 小野田はるの 鹿島美千代 佐藤 幸子 藤井 和弘 増田 綾子 山村 博保 渡辺 美樹	◎吉田万佐敏 ○安達 瑛二 小野田はるの 鹿島美千代 小林 整次 佐藤 幸子 竹本 正子 増田 綾子 山村 博保 渡辺 美樹	◎吉田万佐敏 ○山村 博保 小木曾祐子 奥川 佳子 鹿島美千代 小林 整次 霜田美津子 古澤 清貴 山田みどり	◎吉田万佐敏 ○山村 博保 磯谷 和明 小木曾祐子 奥川 佳子 鹿島美千代 霜田美津子 山田 博子 山田みどり	◎笠井 保弘 ○霜田美津子 青山 和子 宇野 茂子 小木曾祐子 黒川 修一 鈴木 大輔 播磨 伸次 松永 郁也 山田 博子	◎笠井 保弘 ○霜田美津子 青山 和子 宇野 茂子 小木曾祐子 黒川 修一 鈴木 大輔 播磨 伸次 松永 郁也 山田 博子
平成29年度	平成30年度	令和元年度	令和2年度	令和3年度	令和4年度
◎笠井 保弘 ○村林 聖子 岩月 美加 櫻井 一代 鈴木 大輔 竹内 徹 野村 徹 松永 郁也 矢頭 敦子 山田 雅子	◎笠井 保弘 ○村林 聖子 岩月 美加 大石 益美 櫻井 一代 鈴木 大輔 竹内 徹 野場 能子 松永 郁也 矢頭 敦子	◎村林 聖子 ○來田 享子 岩月 美加 河合 龍二 鈴木 大輔 竹内 徹 野場 能子 二村 美紀 前田 一子 松永 郁也	◎村林 聖子 ○來田 享子 岩月 美加 河合 龍二 鈴木 大輔 竹内 徹 野場 能子 二村 美紀 前田 一子 松永 郁也	◎村林 聖子 ○來田 享子 川合 信吾 河合 龍二 北谷 美穂 鈴木 芳子 高山 公宏 二村 里美 松永 郁也 吉田 博子	◎村林 聖子 ○來田 享子 加山 麻里 川合 信吾 河合 龍二 北谷 美穂 高山 公宏 二村 里美 松永 郁也 吉田 博子

3 ネットワーク館及び分館

(1) コミュニティセンター図書室

(50音順)

名 称	所 在 地	電 話	開 館 日	図書室面積
西部コミュニティセンター図書室	本新町7丁目50番地3	36-3001	平成9年5月1日	162㎡
高岡コミュニティセンター図書室	高岡町長根51番地	53-7771	平成4年4月21日	298㎡
高橋コミュニティセンター図書室	東山町2丁目1番地1	80-4729	昭和60年10月6日	291㎡

(2) 交流館図書室

(50音順)

名 称	所 在 地	電 話	開 館 日	図書室面積
逢妻交流館図書室	田町3丁目20番地	80-4729	平成22年3月2日	86㎡
旭交流館図書室	小渡町船戸15番地1	68-2215	平成17年4月1日	68㎡
朝日丘交流館図書室	御幸町1丁目80番地	34-1561	平成17年11月6日	65㎡
足助交流館図書室	足助町蔵ノ前16番地	62-1251	平成17年4月1日	179㎡
井郷交流館図書室	四郷町東畑70番地1	45-4807	平成6年4月10日	278㎡
石野交流館図書室	力石町深田57番地2	42-1711	昭和52年6月1日	64㎡
稲武交流館図書室	稲武町竹ノ下1番地1	83-1007	平成22年4月1日	121㎡
梅坪台交流館図書室	梅坪町1丁目15番地	31-0402	昭和58年4月9日	29㎡
小原交流館図書室	永太郎町落681番地1	65-3711	平成17年4月1日	97㎡
上郷交流館図書室	上郷町5丁目1番地1	21-1881	昭和63年10月18日	256㎡
猿投北交流館図書室	加納町西股67番地	45-5480	平成5年9月11日	53㎡
猿投台交流館図書室	青木町2丁目56番地26	45-2838	平成2年12月1日	35㎡
下山交流館図書室	大沼町越田和37番地1	91-1650	平成17年4月1日	144㎡
浄水交流館図書室	大清水町大清水12番地1	42-5920	平成28年4月1日	43㎡
末野原交流館図書室	豊栄町11丁目36番地1	26-6200	平成2年6月23日	70㎡
崇化館交流館図書室	昭和町2丁目46番地	33-0750	昭和60年7月20日	58㎡
高橋交流館図書室	高橋町3丁目100番地1	88-4887	平成5年11月7日	70㎡
藤岡交流館図書室	藤岡飯野町田中245番地	76-1612	令和2年3月10日	106㎡
藤岡南交流館図書室	西中山町後田96番地1	75-1707	平成23年4月1日	47㎡
豊南交流館図書室	水源町1丁目11番地	27-2866	平成7年3月26日	152㎡
保見交流館図書室	保見町四反田121番地1	48-3403	平成19年11月13日	92㎡
前林交流館図書室	前林町行田29番地	52-5474	昭和59年4月15日	79㎡
益富交流館図書室	志賀町稔台30番地	80-3520	昭和62年5月3日	44㎡
松平交流館図書室	九久平町寺前16番地	58-0073	昭和61年4月1日	101㎡
美里交流館図書室	美里4丁目9番地6	80-1697	平成17年10月30日	68㎡
竜神交流館図書室	竜神町新生115番地2	29-1819	平成14年2月26日	167㎡
若園交流館図書室	花園町脇ノ田8番地5	53-0028	令和5年3月28日	106㎡
若林交流館図書室	若林東町沖田124番地	52-3858	平成11年7月1日	118㎡

(3) 分館

名 称	所 在 地	電 話	開 館 日	図書室面積
豊田市こども図書室	高橋町3丁目100番地1	88-1322	平成7年3月26日	354㎡

(4) ネットワーク館及び分館 配置図



4 年度別中央館・ネットワーク館 蔵書冊数

年度	中央館					ネットワーク館			合計	人口 各年10月(人)	1人当り の冊数(冊)
	一般	児童	視聴覚	点字資料等	合計	一般	児童	合計			
30	6,001				6,001				6,001	34,010	0.18
35	14,219				14,219				14,219	46,822	0.30
40	20,638	3,794			24,432				24,432	107,455	0.23
45	38,841	10,717			49,558				49,558	197,193	0.25
50	66,490	20,853			87,343	7,982	10,388	18,370	105,713	248,774	0.42
51	69,253	22,752	324		92,329	11,124	12,919	24,043	116,372	254,561	0.46
52	76,399	25,113	530		102,042	13,760	18,102	31,862	133,904	262,231	0.51
53	83,018	27,782	668		111,468	16,316	23,605	39,921	151,389	269,293	0.56
54	89,076	32,822	778		122,676	21,112	29,114	50,226	172,902	274,202	0.63
55	95,892	35,643	964		132,499	24,526	32,818	57,344	189,843	279,874	0.68
56	101,255	39,904	1,040		142,199	30,464	37,926	68,390	210,589	283,425	0.74
57	105,994	43,155	1,278		150,427	34,295	43,138	77,433	227,860	289,339	0.79
58	111,303	45,390	1,363		158,056	38,920	47,259	86,179	244,235	294,478	0.83
59	119,556	43,815			163,371	40,822	47,307	88,129	251,500	300,355	0.84
60	125,767	47,593	2,614		175,974	58,817	71,550	130,367	306,341	306,024	1.00
61	141,850	35,922	2,293		180,065	64,503	79,127	143,630	323,695	312,135	1.04
62	153,104	38,359	2,863		194,326	73,594	88,486	162,080	356,406	316,524	1.13
63	137,327	34,762	3,106		175,195	89,739	105,202	194,941	370,136	320,025	1.16
元	146,447	36,389	2,856		185,692	92,316	106,678	198,994	384,686	323,785	1.19
2	156,387	38,085	3,391		197,863	101,141	114,224	215,365	413,228	328,641	1.26
3	165,196	40,727	3,391		209,314	103,773	114,811	218,584	427,898	333,427	1.28
4	174,878	42,480	3,472		220,830	133,926	137,529	271,455	492,285	336,928	1.46
5	181,458	45,009	3,610		230,077	142,245	143,346	285,591	515,668	337,757	1.53
6	185,386	46,562	3,602		235,550	159,811	153,578	313,389	548,939	339,272	1.62
7	183,716	46,654	3,613		233,983	170,131	155,992	326,123	560,106	340,821	1.64
8	187,659	47,960	3,102		238,721	174,005	152,542	326,547	565,268	342,623	1.65
9	192,811	48,465	3,088		244,364	189,583	169,107	358,690	603,054	345,832	1.74
10	428,740	73,294	10,134	8,571	520,739	194,251	180,292	374,543	895,282	348,132	2.57
11	476,380	81,159	13,031	9,130	579,700	196,372	182,353	378,725	958,425	349,202	2.74
12	513,089	87,528	15,019	9,473	625,109	200,995	189,931	390,926	1,016,035	350,282	2.90
13	540,987	93,792	16,672	9,669	661,120	214,589	204,104	418,693	1,079,813	353,314	3.06
14	584,646	112,385	18,503	9,997	725,531	223,811	213,421	437,232	1,162,763	355,711	3.27
15	619,425	117,071	19,403	8,196	764,095	225,385	219,783	445,168	1,209,263	357,826	3.38
16	642,827	127,375	19,930	8,598	798,730	217,852	218,865	436,717	1,235,447	360,698	3.43
17	667,061	135,494	22,042	8,829	833,426	250,151	248,899	499,050	1,332,476	411,137	3.24
18	709,289	141,833	23,991	9,591	884,704	264,822	261,777	526,599	1,411,303	414,839	3.40
19	754,432	149,345	26,350	10,187	940,314	273,832	269,055	542,887	1,483,201	419,055	3.54
20	792,383	156,448	29,169	10,863	988,863	284,883	279,320	564,203	1,553,066	423,200	3.67
21	816,502	161,139	27,669	11,199	1,016,509	286,810	283,389	570,199	1,586,708	423,677	3.75
22	838,251	166,656	28,652	11,469	1,045,028	284,556	286,703	571,259	1,616,287	423,822	3.81
23	858,964	171,676	28,661	11,493	1,070,794	284,379	289,448	573,827	1,644,621	423,183	3.89
24	878,917	174,096	28,478	11,733	1,093,224	281,628	293,311	574,939	1,668,163	423,744	3.94
25	902,236	179,784	26,667	11,809	1,120,496	283,786	295,922	579,708	1,700,204	422,679	4.02
26	922,245	184,507	27,233	11,991	1,145,976	283,827	296,696	580,523	1,726,499	422,181	4.09
27	916,547	184,172	27,775	15,164	1,143,658	286,514	301,701	588,215	1,731,873	422,521	4.10
28	924,272	184,120	26,693	14,895	1,149,980	286,793	300,211	587,004	1,736,984	424,716	4.09
29	927,004	184,612	26,116	15,451	1,153,183	285,348	296,520	581,868	1,735,051	425,718	4.08
30	924,969	184,777	23,464	15,882	1,149,092	279,599	294,867	574,466	1,723,558	425,828	4.05
元	930,529	185,437	23,298	16,154	1,155,418	277,004	292,606	569,610	1,725,028	426,142	4.05
2	929,936	186,878	22,809	16,313	1,155,936	277,208	290,606	567,814	1,723,750	423,084	4.07
3	892,033	187,059	21,960	16,553	1,117,605	275,530	288,999	564,529	1,682,134	420,022	4.00
4	855,372	185,744	21,022	16,415	1,078,553	274,087	290,847	564,934	1,643,487	418,009	3.93

※平成10年11月3日より中央館となる。

5 令和4年度 分類別蔵書増減冊数及び分類別蔵書冊数 (冊)

中 央 館						
区 分	分 類	令和4年度末蔵書数	令和4年度		令和3年度末蔵書数	
			受 入 数	除 籍 数		
一 般 図 書	0 分 類	26,260	336	2,153	28,077	
	1 分 類	34,290	417	1,992	35,865	
	2 分 類	62,513	839	3,579	65,253	
	3 分 類	113,252	1,868	12,193	123,577	
	4 分 類	64,601	939	3,512	67,174	
	5 分 類	80,197	1,038	7,028	86,187	
	6 分 類	32,322	385	3,061	34,998	
	7 分 類	64,072	667	6,592	69,997	
	8 分 類	18,089	192	1,298	19,195	
	9 分 類	200,520	2,459	6,315	204,376	
	自動車	和 書	53,305	901	2	52,406
		洋 書	12,942	3	0	12,939
		全国史誌	8,194	11	0	8,183
		郷土資料	56,903	786	2	56,119
		洋 書	13,099	84	273	13,288
		英文多読	4,326	57	65	4,334
	ティーンズ	10,487	443	21	10,065	
	小 計	855,372	11,425	48,086	892,033	
児 童 図 書	児 童	和 書	104,512	1,836	3,438	106,114
		洋 書	2,404	15	5	2,394
	絵 本	和 書	62,429	1,248	1,035	62,216
		洋 書	11,283	67	67	11,283
		紙 芝 居	5,116	65	1	5,052
	小 計	185,744	3,231	4,546	187,059	
視 聴 覚 資 料	C D	15,463	359	847	15,951	
	D V D	5,559	100	550	6,009	
	小 計	21,022	459	1,397	21,960	
点 字 資 料 等	一般点字	5,730	67	0	5,663	
	児童点字	1,396	0	0	1,396	
	点字絵本	763	1	0	762	
	録音図書	5,138	50	0	5,088	
	字幕ビデオ	380	0	0	380	
	小 計	13,407	118	0	13,289	
団 体 セ ッ ト	児童書	2,045	52	293	2,286	
	絵 本	764	0	14	778	
	ティーンズ	199	0	1	200	
	小 計	3,008	52	308	3,264	
中央館合計		1,078,553	15,285	54,337	1,117,605	

ネットワーク館					
区 分	分 類	令和4年度末蔵書数	令和4年度		令和3年度末蔵書数
			受 入 数	除 籍 数	
一 般 図 書	0 分 類	4,231	188	156	4,199
	1 分 類	8,439	407	327	8,359
	2 分 類	21,295	1,242	1,452	21,505
	3 分 類	20,807	1,175	1,059	20,691
	4 分 類	16,373	643	978	16,708
	5 分 類	56,762	2,542	2,959	57,179
	6 分 類	9,429	272	474	9,631
	7 分 類	21,546	465	575	21,656
	8 分 類	4,551	87	136	4,600
	9 分 類	110,654	5,241	5,589	111,002
	小 計	274,087	12,262	13,705	275,530
児 童 図 書	児 童 書	163,404	4,672	4,828	163,560
	絵 本	116,357	6,243	4,200	114,314
	紙 芝 居	11,086	1	40	11,125
	小 計	290,847	10,916	9,068	288,999
ネットワーク館合計		564,934	23,178	22,773	564,529

こども図書室					
区 分	分 類	令和4年度末蔵書数	令和4年度		令和3年度末蔵書数
			受 入 数	除 籍 数	
	一般図書	209	4	2	207
	児童書	11,784	274	258	11,768
	絵 本	16,218	541	285	15,962
	紙 芝 居	785	29	56	812
	洋書	4	4	0	0
こども図書室合計		29,000	852	601	28,749

総 合 計		1,672,487	39,315	77,711	1,710,883
-------	--	-----------	--------	--------	-----------

6 館別蔵書数（令和4年度末）

（冊）

	一般図書	児童図書	絵 本	紙芝居	視聴覚資料	点字資料等	合 計
中 央 館	855,372	106,916	73,712	5,116	21,022	16,415	1,078,553
西部コミュニティセンター図書室	12,650	8,204	5,680	416	0	0	26,950
高岡コミュニティセンター図書室	27,823	15,431	8,591	794	0	0	52,639
高橋コミュニティセンター図書室	25,753	13,698	7,112	796	0	0	47,359
逢妻交流館図書室	3,737	3,484	2,805	277	0	0	10,303
旭交流館図書室	4,898	2,953	2,377	200	0	0	10,428
朝日丘交流館図書室	4,224	2,861	2,518	398	0	0	10,001
足助交流館図書室	8,935	3,971	4,549	251	0	0	17,706
井郷交流館図書室	22,423	11,884	5,771	400	0	0	40,478
石野交流館図書室	3,801	2,518	1,993	199	0	0	8,511
稲武交流館図書室	8,122	5,284	2,269	245	0	0	15,920
梅坪台交流館図書室	3,857	2,615	2,372	477	0	0	9,321
小原交流館図書室	8,542	3,936	3,797	239	0	0	16,514
上郷交流館図書室	21,545	12,404	6,848	641	0	0	41,438
猿投北交流館図書室	4,536	3,051	2,546	246	0	0	10,379
猿投台交流館図書室	4,417	2,644	2,186	248	0	0	9,495
下山交流館図書室	9,281	4,496	3,301	211	0	0	17,289
浄水交流館図書室	9,086	4,082	3,056	361	0	0	16,585
末野原交流館図書室	2,678	2,127	1,976	366	0	0	7,147
崇化館交流館図書室	7,429	4,431	3,208	449	0	0	15,517
高橋交流館図書室	6,401	3,600	2,475	293	0	0	12,769
藤岡交流館図書室	4,356	3,097	3,056	206	0	0	10,715
藤岡南交流館図書室	11,008	5,940	4,430	531	0	0	21,909
豊南交流館図書室	6,997	4,975	3,300	180	0	0	15,452
保見交流館図書室	6,740	4,015	4,209	271	0	0	15,235
前林交流館図書室	5,141	3,454	3,063	462	0	0	12,120
益富交流館図書室	6,205	6,004	3,939	407	0	0	16,555
松平交流館図書室	5,492	4,849	4,090	379	0	0	14,810
美里交流館図書室	10,564	5,965	4,926	406	0	0	21,861
竜神交流館図書室	4,147	3,069	3,249	244	0	0	10,709
若園交流館図書室	6,938	4,911	3,622	279	0	0	15,750
若林交流館図書室	6,361	3,451	3,043	214	0	0	13,069
館 計	274,087	163,404	116,357	11,086	0	0	564,934
こども図書室	213	11,784	16,218	785	0	0	29,000
合 計	1,129,672	282,104	206,287	16,987	21,022	16,415	1,672,487

7 逐次刊行物の種別一覧（中央館 開架分）

雑誌の種別一覧表（令和5年3月31日現在）

	配架フロア	タイトル数	
		購 入	寄 贈
一 般 和 雑 誌	3 階	85	9
	4 階	146	8
	5 階	129	10
自 動 車	4 階	25	22
郷 土 資 料	4 階	8	43
児 童	4 階	39	1
点 字 資 料 等	3 階	2	0
一 般 洋 雑 誌	3 階	9	1
自 動 車 洋 雑 誌	4 階	13	2
新 聞 縮 刷 版	3 階	6	0
合 計		462	96

	配架フロア	タイトル数	
		購 入	寄 贈
日本語新聞	3 階	26	5
外国語新聞	3 階	4	0
自動車新聞	4 階	3	0
児童新聞	4 階	3	0
官 報	3 階	5	0
合 計		41	5

雑 誌 合 計	558
新 聞 ・ 官 報 合 計	46
逐 次 刊 行 物 合 計	604

8 令和4年度 電子図書館 分類別蔵書点数及び特集別蔵書点数

令和4年10月開始

電子図書館（分類別）					
区分	分類	令和4年度末蔵書数	令和4年度		令和3年度末蔵書数
			受入数	除籍数	
一般図書	0 分類	28	28	0	
	1 分類	62	62	0	
	2 分類	9	9	0	
	3 分類	122	122	0	
	4 分類	116	116	0	
	5 分類	330	330	0	
	6 分類	25	25	0	
	7 分類	79	79	0	
	8 分類	16	16	0	
	9 分類	230	230	0	
	その他	32	32	0	
	小計	1,049	1,049	0	
児童図書	児童	273	273	0	
	絵本	146	146	0	
	小計	419	419	0	
電子図書館合計		1,468	1,468	0	

※TRCMARCにおいてNDCの指定がない資料は「その他」に含まれる。

電子図書館（特集別）				
特集名	令和4年度末蔵書数	令和4年度		令和3年度末蔵書数
		受入数	除籍数	
おいしくいただきます	144	144	0	
暮らしとお金のこと	108	108	0	
「#心地よい住まいづくり」に憧れています	80	80	0	
身体を守る・いやす・整える	99	99	0	
子どもと一緒に成長する	82	82	0	
日常を彩る趣味の世界	61	61	0	
「こころ」という森を歩く	90	90	0	
WE ARE 小説ラバース	154	154	0	
大人も子どもも頭の体操！	51	51	0	
世界を「アップデート」しよう。	40	40	0	
働き方をデザインする	67	67	0	
資格を取ってスキルアップしませんか？	29	29	0	
ラノベ大好き	49	49	0	
ティーンズにおすすめの本、集めました	126	126	0	
えほんの本棚	144	144	0	
子ども向け読み物	81	81	0	
まんがで学ぼう	66	66	0	
ふしぎな科学	43	43	0	
生き物って面白い	40	40	0	
新着資料	120	220	100	
季節の本を集めました（12月～1月）	0	20	20	
季節の本を集めました（2月～3月）	20	20	0	

※複数の特集に重複して設定されている資料も含まれる。

※受入数には新たに特集区分に設定した資料も含まれる。

9 中央館・ネットワーク館 年度別登録者数、貸出利用者数、貸出冊数

年	新規登録者数(人)			貸出利用者数(人)			貸出冊数(冊)		
	中央館	ネットワーク館	合計	中央館	ネットワーク館	合計	中央館	ネットワーク館	合計
H2	4,113	3,200	7,313	63,324	147,844	211,168	290,434	700,734	991,168
H3	4,206	2,882	7,088	66,554	148,537	215,091	297,902	703,552	1,001,454
H4	4,213	5,163	9,376	73,710	169,367	243,077	321,377	831,405	1,152,782
H5	4,457	3,697	8,154	86,388	174,323	260,711	374,384	870,086	1,244,470
H6	4,648	3,926	8,574	92,501	183,431	275,932	392,870	911,784	1,304,654
H7	4,383	4,690	9,073	91,614	186,042	277,656	399,899	902,821	1,302,720
H8	4,018	3,608	7,626	96,896	180,389	277,285	418,485	859,887	1,278,372
H9	3,686	4,952	8,638	99,090	190,188	289,278	426,739	900,233	1,326,972
H10	15,970	21,834	37,804	134,845	236,431	371,276	533,044	1,160,977	1,694,021
H11	20,194	8,351	28,545	328,892	227,362	556,254	1,278,725	1,161,243	2,439,968
H12	12,666	4,647	17,313	337,435	233,642	571,077	1,329,886	1,202,425	2,532,311
H13	10,656	4,359	15,015	336,882	249,104	585,986	1,339,674	1,284,390	2,624,064
H14	10,172	4,474	14,646	354,616	282,446	637,062	1,417,306	1,467,134	2,884,440
H15	10,688	4,344	15,032	401,757	300,909	702,666	1,676,954	1,531,738	3,208,692
H16	9,997	3,822	13,819	399,065	314,013	713,078	1,729,061	1,567,099	3,296,160
H17	11,212	3,925	15,137	409,631	326,836	736,467	1,820,326	1,625,610	3,445,936
H18	10,357	3,518	13,875	431,097	361,373	792,470	1,924,181	1,770,880	3,695,061
H19	10,009	3,531	13,540	461,654	383,565	845,219	2,070,374	1,871,021	3,941,395
H20	10,469	3,292	13,761	456,867	393,396	850,263	2,120,293	1,946,977	4,067,270
H21	8,705	3,221	11,926	455,771	416,636	872,407	2,115,607	2,040,627	4,156,234
H22	8,516	3,305	11,821	432,695	411,993	844,688	2,019,470	2,028,500	4,047,970
H23	7,397	2,800	10,197	422,327	419,858	842,185	1,966,508	2,010,982	3,977,490
H24	7,215	2,356	9,571	392,153	397,363	789,516	1,833,229	1,885,542	3,718,771
H25	6,632	2,247	8,879	367,807	391,544	759,351	1,735,185	1,878,351	3,613,536
H26	6,829	2,328	9,157	346,318	385,150	731,468	1,627,877	1,822,137	3,450,014
H27	6,862	2,368	9,230	338,053	385,676	723,729	1,592,317	1,822,887	3,415,204
H28	6,550	2,193	8,743	315,514	383,018	698,532	1,498,328	1,787,905	3,286,233
H29	6,468	2,000	8,468	310,371	361,249	671,620	1,437,251	1,690,810	3,128,061
H30	6,391	1,867	8,258	374,037	354,377	728,414	1,464,890	1,632,779	3,097,669
R1	6,132	1,788	7,920	356,181	349,207	705,388	1,415,231	1,576,294	2,991,525
R2	5,668	1,198	6,866	286,362	269,510	555,872	1,158,959	1,237,296	2,396,255
R3	6,367	1,509	7,876	335,779	321,746	657,525	1,362,438	1,464,845	2,827,283
R4	6,349	1,529	7,878	323,725	322,011	645,736	1,295,622	1,425,143	2,720,765

※平成10年度は、4月～6月は旧図書館、11月～3月は中央図書館の数値を合算、7月～10月は休館。

※貸出冊数には、雑誌、紙芝居、視聴覚、点字資料などを含む。

10 令和4年度 中央館月別統計一覧

月	開館日数	新規登録者数(人)				貸出人数(人)			
		一般	児童	その他	計	一般	児童	その他	計
4	26	311	356	3	670	22,782	3,409	590	26,781
5	26	342	1,742	3	2,087	23,375	3,411	708	27,494
6	26	264	438	3	705	23,265	3,399	684	27,348
7	29	327	94	0	421	25,139	4,972	683	30,794
8	31	315	103	1	419	24,709	5,681	665	31,055
9	27	269	50	2	321	23,000	3,557	614	27,171
10	27	293	58	0	351	23,151	3,608	796	27,555
11	24	236	41	0	277	20,708	3,174	651	24,533
12	21	157	31	1	189	19,245	3,042	571	22,858
1	24	259	44	0	303	21,864	3,407	703	25,974
2	24	252	39	5	296	21,677	3,424	626	25,727
3	27	261	46	3	310	22,210	3,604	621	26,435
合計	312	3,286	3,042	21	6,349	271,125	44,688	7,912	323,725

※「その他」とは障がい者利用者、郵送利用者、団体貸出利用者など。

月	貸出冊数(冊)							合計
	一般	児童	絵本	紙芝居	視聴覚	点字等	雑誌	
4	63,086	17,715	17,670	1,107	5,233	77	3,166	108,054
5	63,938	18,590	18,336	1,217	5,607	133	3,037	110,858
6	62,317	18,295	19,439	1,235	5,629	149	3,019	110,083
7	67,047	24,650	21,517	1,245	5,452	78	3,093	123,082
8	66,362	24,980	22,748	1,104	5,240	80	3,086	123,600
9	61,518	17,097	19,949	1,248	5,220	101	2,863	107,996
10	62,159	18,253	20,007	1,216	5,216	153	2,971	109,975
11	55,903	15,760	18,156	1,141	4,717	138	2,757	98,572
12	53,516	14,162	16,129	850	4,504	149	2,744	92,054
1	59,274	16,447	19,041	1,040	4,966	111	3,013	103,892
2	58,018	15,971	19,256	1,036	5,259	135	2,942	102,617
3	60,607	15,957	18,875	1,039	5,432	164	2,765	104,839
合計	733,745	217,877	231,123	13,478	62,475	1,468	35,456	1,295,622

月	入館者数 (人)	複 写		閉 架		児 童 コ ー ナ ー		A V	インターネット開放	成人専用
		枚 数 (枚)	件 数 (件)	図書・雑誌 (冊)	新 聞	お話室利用 (人)	団体見学 (団体)	視 聴 (人)	申 請 (件)	閲覧席 申請
4	61,952	1,936	224	2,523	53	111	0	974	409	1,598
5	69,439	1,850	274	2,965	15	112	0	1,038	466	2,051
6	70,194	1,811	244	2,975	32	101	0	1,070	476	2,189
7	80,180	1,836	231	3,359	59	158	0	1,281	462	2,503
8	89,911	2,453	295	3,553	16	231	0	1,541	565	2,913
9	70,234	1,805	232	3,030	50	147	0	1,213	499	2,152
10	72,621	1,850	238	3,057	14	178	0	1,076	538	2,156
11	65,812	1,697	211	2,304	52	138	0	898	418	2,036
12	54,192	1,519	243	2,729	45	133	0	659	363	1,382
1	68,418	2,038	266	3,138	58	152	0	765	448	2,119
2	68,648	1,620	178	2,765	32	160	0	964	447	2,181
3	65,514	1,960	252	2,573	79	177	0	996	449	1,656
合計	837,115	22,375	2,888	34,971	505	1,798	0	12,475	5,540	24,936

月	レファレンス(件)				ホームページアクセス件数(件)			電子図書館		
	口 頭	文 書	電 話	相談 カウンター	トップページ	蔵書検索	メール	ログイン (回)	利用 (人)	貸出 (回)
4	984	0	2	3	100,795	274,090	17	-	-	-
5	997	0	1	0	112,702	302,691	16	-	-	-
6	1,030	0	2	4	101,673	296,815	20	-	-	-
7	1,408	0	0	2	111,304	282,148	0	-	-	-
8	1,527	0	1	5	116,740	337,059	25	-	-	-
9	1,079	0	0	3	111,778	290,824	25	-	-	-
10	1,004	0	1	2	112,296	281,966	36	8,876	1,250	4,318
11	1,009	0	3	2	101,283	272,556	27	4,918	639	2,941
12	796	0	2	4	98,675	264,988	16	3,435	504	2,104
1	991	0	2	5	103,083	272,036	20	3,539	450	2,050
2	955	0	3	3	97,510	268,250	24	3,389	468	2,117
3	1,079	0	2	5	100,031	270,025	18	2,983	398	1,411
合計	12,859	0	19	38	1,267,870	3,413,448	244	27,140	3,709	14,941

月	障がい者サービス									
	利用人数 (人)	電話利用 (人)	郵送貸出		対面朗読 (人)	リクエスト(件)				
			(人)	(タイトル)		受 付	渡(予約)	渡(作成)	渡(相互貸借)	渡(在庫)
4	23	66	105	244	1	180	12	0	91	153
5	15	54	102	224	1	197	13	2	75	108
6	16	59	110	228	1	162	13	2	71	83
7	25	67	112	299	1	221	11	0	127	83
8	19	72	117	269	1	194	15	0	95	84
9	18	65	126	257	1	214	20	1	97	96
10	20	58	118	259	1	211	15	2	77	117
11	21	54	104	250	1	225	13	0	68	145
12	20	58	106	254	2	228	6	0	92	138
1	23	62	111	267	1	234	21	1	124	88
2	19	61	116	254	1	245	12	1	113	119
3	20	59	132	315	1	289	10	3	123	153
合計	239	735	1,359	3,120	13	2,600	161	12	1,153	1,367

月	リクエスト(点字資料等は除く)(件)									
	受付 (WEB)	受付 (OPAC)	受付 (紙)	渡(予約)	渡(購入)	渡 (相互貸借)	キャンセル	提供不能	購入不可	
4	26,035	2,055	851	7,967	51	221	422	22	9	
5	26,599	2,101	879	7,746	62	175	289	11	5	
6	26,529	2,009	924	8,119	44	230	387	3	15	
7	28,465	2,142	907	8,526	52	241	398	6	15	
8	27,517	2,135	887	8,702	49	202	536	8	27	
9	27,050	1,971	897	8,030	42	239	424	4	12	
10	27,127	1,929	809	8,200	61	200	377	4	38	
11	25,756	1,810	633	7,058	36	169	368	1	24	
12	24,915	1,759	686	7,436	38	269	343	2	12	
1	26,974	1,956	838	8,439	44	240	376	2	6	
2	26,394	1,894	706	7,863	19	220	343	0	0	
3	25,974	1,826	816	8,128	25	266	414	0	0	
合計	319,335	23,587	9,833	96,214	523	2,672	4,677	63	163	

11 令和4年度 ネットワーク館月別統計一覧

月	新規登録者数 (人)			貸出利用者数 (人)				貸出冊数 (冊)							リクエスト 件数
	一般	児童	合計	一般	児童	他	合計	一般	児童	絵本	紙芝居	視聴覚	雑誌	合計	
4	75	68	143	22,173	4,094	110	26,377	54,055	28,519	28,984	1,400	879	4,394	118,231	1,361
5	79	34	113	22,271	3,915	106	26,292	53,235	26,870	29,939	1,781	890	4,355	117,070	1,348
6	103	32	135	22,307	4,193	130	26,630	52,031	27,673	31,485	1,811	892	4,055	117,947	1,431
7	94	89	183	24,694	5,721	133	30,548	56,297	39,627	35,525	2,051	829	4,696	139,025	1,485
8	96	105	201	23,420	6,849	133	30,402	54,191	39,397	33,143	1,558	772	4,395	133,456	1,361
9	72	19	91	22,538	4,227	119	26,884	51,522	27,296	31,987	1,532	788	4,417	117,542	1,344
10	91	49	140	22,840	4,386	129	27,355	52,773	27,826	32,357	1,808	892	4,311	119,967	1,202
11	77	24	101	21,859	3,946	120	25,925	49,633	25,176	31,571	1,558	842	4,266	113,046	1,434
12	44	28	72	19,490	3,618	100	23,208	45,650	23,838	28,087	1,305	726	3,844	103,450	1,141
1	84	23	107	21,195	3,685	141	25,021	49,285	24,470	29,468	1,594	753	4,215	109,785	1,254
2	82	35	117	22,157	3,982	125	26,264	50,839	26,116	31,480	1,573	827	4,253	115,088	1,292
3	82	44	126	22,903	4,087	115	27,105	53,799	28,347	31,442	1,539	895	4,514	120,536	1,528
合計	979	550	1,529	267,847	52,703	1,461	322,011	623,310	345,155	375,468	19,510	9,985	51,715	1,425,143	16,181

12 令和4年度 ネットワーク館別統計一覧

名称	新規登録者数 (人)			貸出利用者数 (人)				貸出冊数 (冊)							リクエスト 件数
	一般	児童	合計	一般	児童	他	合計	一般	児童	絵本	紙芝居	視聴覚	雑誌	合計	
西部CC	51	31	82	13,320	2,424	16	15,760	34,257	18,421	15,235	583	661	2,348	71,505	771
高岡CC	117	30	147	17,890	2,856	45	20,791	50,228	26,240	27,444	1,605	338	3,419	109,274	659
高橋CC	59	26	85	19,550	2,826	245	22,621	54,347	20,253	22,675	1,502	145	3,629	102,551	1,315
逢妻	16	14	30	3,739	743	13	4,495	8,511	5,368	5,434	259	228	726	20,526	181
旭	5	3	8	1,595	377	142	2,114	3,741	2,161	2,720	157	10	367	9,156	168
朝日丘	31	22	53	9,026	2,282	60	11,368	18,349	13,670	12,601	628	189	1,483	46,920	425
足助	14	10	24	2,369	479	76	2,924	4,917	4,038	5,307	246	87	354	14,949	524
井郷	69	47	116	19,931	3,342	33	23,306	49,255	21,756	29,052	1,441	338	4,613	106,455	1,169
石野	12	2	14	2,669	551	2	3,222	4,953	3,725	5,376	251	72	628	15,005	83
稲武	10	6	16	1,208	218	11	1,437	1,949	1,163	1,465	59	24	149	4,809	100
梅坪台	31	13	44	8,085	1,587	9	9,681	16,278	9,401	9,613	481	265	1,888	37,926	569
小原	7	7	14	2,074	346	31	2,451	4,563	1,807	2,349	121	37	599	9,476	139
上郷	85	39	124	21,336	3,433	34	24,803	54,644	26,324	28,827	1,455	643	3,835	115,728	580
猿投北	8	10	18	2,821	847	13	3,681	4,999	5,000	4,777	470	70	334	15,650	171
猿投台	21	19	40	7,326	1,627	97	9,050	16,417	8,322	10,109	400	492	1,125	36,865	719
下山	12	7	19	2,463	727	31	3,221	4,904	4,069	4,294	137	109	591	14,104	260
浄水	35	23	58	11,979	4,072	30	16,081	25,184	24,981	21,863	461	442	2,320	75,251	425
末野原	47	23	70	12,625	2,945	16	15,586	28,264	15,977	17,762	727	747	2,244	65,721	821
崇化館	22	15	37	6,466	2,118	6	8,590	13,802	8,947	8,887	201	252	1,014	33,103	641
高橋交	19	19	38	6,537	1,976	28	8,541	14,093	9,897	12,104	925	220	964	38,203	495
藤岡	51	24	75	4,616	1,014	128	5,758	8,954	7,065	6,028	719	245	764	23,775	424
藤岡南	17	12	29	3,115	892	37	4,044	5,432	5,103	7,824	255	146	550	19,310	164
豊南	45	42	87	16,900	2,960	25	19,885	40,413	18,811	21,135	1,018	550	4,810	86,737	814
保見	37	23	60	14,976	2,418	13	17,407	35,287	15,377	15,856	799	663	2,538	70,520	989
前林	16	11	27	5,237	1,023	33	6,293	11,429	8,649	10,469	299	166	1,624	32,636	254
益富	12	11	23	9,921	888	35	10,844	20,503	7,715	8,256	1,086	949	1,554	40,063	652
松平	16	10	26	5,459	959	17	6,435	11,088	8,025	8,332	396	238	1,171	29,250	314
美里	17	9	26	6,238	1,289	13	7,540	13,586	7,354	8,158	435	243	1,137	30,913	296
竜神	29	12	41	12,454	2,760	87	15,301	28,235	18,992	22,006	1,424	492	2,701	73,850	451
若園	13	5	18	3,531	364	57	3,952	7,565	835	1,466	4	533	517	10,920	276
若林	55	25	80	12,391	2,360	78	14,829	27,163	15,709	18,044	966	391	1,719	63,992	1,332
合計	979	550	1,529	267,847	52,703	1,461	322,011	623,310	345,155	375,468	19,510	9,985	51,715	1,425,143	16,181

13 令和4年度 こども図書館月別統計一覧

月	開館日数	入館者数(人)	新規登録者数(人)	貸出利用者数(人)	貸出冊数(冊)
4	22	1,110	12	824	2,427
5	22	989	13	768	2,363
6	22	1,192	11	905	2,700
7	24	1,377	25	1,052	3,253
8	21	1,373	28	956	2,780
9	23	1,305	18	1,036	2,986
10	23	1,184	14	915	2,964
11	21	1,119	16	927	2,994
12	19	1,026	10	827	2,537
1	20	1,107	11	868	2,585
2	20	1,122	17	898	2,744
3	24	1,266	21	943	2,799
合計	261	14,170	196	10,919	33,132

※令和4年度末蔵書冊数 29,000冊

14 令和4年度 中央館年齢別貸出利用者数・貸出冊数

年齢	貸出利用者数(人)	貸出冊数(冊)
～6	12,483	69,786
	3.86%	5.39%
7～12	25,947	133,401
	8.02%	10.30%
13～15	6,289	25,334
	1.94%	1.96%
16～18	5,369	16,770
	1.66%	1.29%
19～22	8,531	27,070
	2.64%	2.09%
23～29	13,832	48,233
	4.27%	3.72%
30～39	41,082	172,317
	12.69%	13.30%
40～49	57,147	225,811
	17.65%	17.43%
50～59	51,541	182,638
	15.92%	14.10%
60～69	45,762	163,641
	14.14%	12.63%
70～79	42,468	160,317
	13.12%	12.37%
80～89	8,723	32,768
	2.69%	2.53%
90～	418	1,701
	0.13%	0.13%
その他	4,133	35,835
	1.28%	2.77%
合計	323,725	1,295,622

※「その他」には、相互貸借・団体貸出などが含まれる。

15 令和4年度 最多利用図書

総貸出回数ベスト10

(一般書)

順位	書名	著者	巻次	貸出回数 (回)	複本冊数 (冊)	1冊あたり (回)
1	透明な螺旋	東野 圭吾		532	31	17.16
2	クスノキの番人	東野 圭吾		398	23	17.30
3	52ヘルツのクジラたち	町田 そのこ		385	23	16.74
4	白鳥とコウモリ	東野 圭吾		364	24	15.17
5	沈黙のパレード	東野 圭吾		362	31	11.68
6	希望の糸	東野 圭吾		354	20	17.70
7	黒牢城	米澤 穂信		324	20	16.20
8	その扉をたたく音	瀬尾 まいこ		318	33	9.64
9	塞王の楯	今村 翔吾		317	20	15.85
10	硝子の塔の殺人	知念 実希人		309	19	16.26

(絵本)

順位	書名	著者	巻次	貸出回数 (回)	複本冊数 (冊)	1冊あたり (回)
1	もりの100かいだてのいえ	いわい としお		514	32	16.06
2	うみの100かいだてのいえ	いわい としお		451	31	14.55
3	そらの100かいだてのいえ	いわい としお		442	32	13.81
4	ポケモンをさがせ!サン&ムーン	吉野 恵美子		427	30	14.23
5	11ぴきのねこ	馬場 のぼる		413	34	12.15
6	ころべばいいのに	ヨシタケ シンスケ		408	33	12.36
7	ノンタンピクニックららら	キヨノ サチコ		406	34	11.94
8	もこもこもこ	谷川 俊太郎		403	52	7.75
9	りんごかもしれない	ヨシタケ シンスケ		381	34	11.21
10	あんなにあんなに	ヨシタケ シンスケ		372	32	11.63

(児童書)

順位	書名	著者	巻次	貸出回数 (回)	複本冊数 (冊)	1冊あたり (回)
1	火災のサバイバル	スウィートファクトリー		712	55	12.95
2	鳥のサバイバル	ゴムドリco.	1	688	54	12.74
3	ナイトサファリのサバイバル	ゴムドリco.	2	649	53	12.25
4	ナイトサファリのサバイバル	ゴムドリco.	1	642	53	12.11
5	植物世界のサバイバル	スウィートファクトリー	1	620	54	11.48
6	激流のサバイバル	スウィートファクトリー		617	53	11.64
7	水不足のサバイバル	スウィートファクトリー		614	52	11.81
8	鳥のサバイバル	ゴムドリco.	2	590	49	12.04
9	地下鉄のサバイバル	ゴムドリco.	1	590	33	17.88
10	ロボット世界のサバイバル	金 政郁	3	587	43	13.65

1冊あたりの貸出回数ベスト10

(一般書)

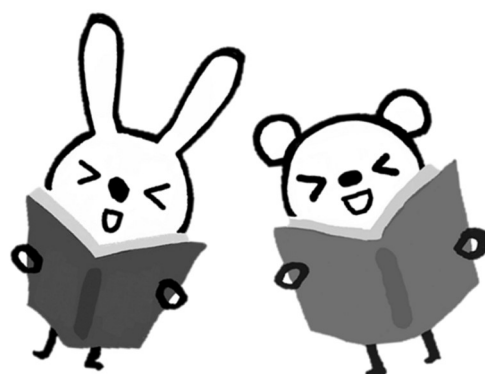
順位	書名	著者	巻次	貸出回数 (回)	複本冊数 (冊)	1冊あたり (回)
1	スーパーキャラデッサン	松本 剛彦		202	1	202.00
2	変な家	雨穴		267	14	19.07
3	お探し物は図書室まで	青山 美智子		243	13	18.69
4	魔力の胎動	東野 圭吾		249	14	17.79
5	希望の糸	東野 圭吾		354	20	17.70
6	もう別れてもいいですか	垣谷 美雨		263	15	17.53
7	ブラック・ショーマンと名もなき町の殺人	東野 圭吾		298	17	17.53
8	クスノキの番人	東野 圭吾		398	23	17.30
9	かがみの孤城	辻村 深月		241	14	17.21
10	透明な螺旋	東野 圭吾		532	31	17.16

(絵本)

順位	書名	著者	巻次	貸出回数 (回)	複本冊数 (冊)	1冊あたり (回)
1	ノラネコぐんだんカレーライス	工藤 ノリコ		211	11	19.18
2	ポケットモンスターアドバンスジェネレーション			211	12	17.58
3	ノラネコぐんだんラーメンやさん	工藤 ノリコ		238	14	17.00
4	もりの100かいだてのいえ	いわい としお		514	32	16.06
5	くろくとなぞのおばけ	なかや みわ		201	13	15.46
6	おばけのてんぷら	せな けいこ		230	15	15.33
7	つままないつままない	ヨシタケ シンスケ		274	18	15.22
8	それしかないわけないでしょう	ヨシタケ シンスケ		351	24	14.63
9	おしっこちょっぴりもれたろう	ヨシタケ シンスケ		335	23	14.57
10	うみの100かいだてのいえ	いわい としお		451	31	14.55

(児童書)

順位	書名	著者	巻次	貸出回数 (回)	複本冊数 (冊)	1冊あたり (回)
1	おしりたんてい おしりたんていのこい!?	トロール		207	11	18.82
2	地下鉄のサバイバル	ゴムドリco.	2	575	31	18.55
3	地下鉄のサバイバル	ゴムドリco.	1	590	33	17.88
4	どっちが強い!?オランウータンvsセンザンコウ	ジノ		303	17	17.82
5	ざんねんないきもの事典	今泉 忠明	4	229	13	17.62
6	ざんねんないきもの事典	今泉 忠明	6	225	13	17.31
7	どっちが強い!?カブトムシvsクワガタムシ	スライウム		292	17	17.18
8	どっちが強い!?フクロウvsヤマアラシ	スライウム		291	17	17.12
9	ざんねんないきもの事典	今泉 忠明	5	220	13	16.92
10	どっちが強い!?X	エアーチーム	11	282	17	16.59



豊田市中心図書館事業概要

＝令和5年度＝

発行日 令和5年6月 第1版

編集・発行 豊田市中心図書館
〒471-0025 愛知県豊田市西町1-200
TEL (0565)32-0717
FAX (0565)32-4343
URL <https://www.library.toyota.aichi.jp/>
